

Acronis 授權伺服器

使用者手冊



目錄

1. 簡介.....	3
1.1 概觀.....	3
1.2 授權原則.....	3
2. 支援的作業系統.....	4
3. 安裝 ACRONIS 授權伺服器.....	4
3.1 典型、自訂和完整 ALS 安裝.....	4
3.2 安裝適用於多種 Acronis 產品的 ALS.....	4
4. 新增授權至 ACRONIS 授權伺服器.....	4
5. 追蹤可用授權.....	5
6. 從 ALS 管理中控制台安裝 ACRONIS 元件.....	5
7. 檢視授權資訊.....	5
8. 再次使用授權的程序.....	7
8.1 解除安裝元件.....	7
8.2 更新日期.....	7
9. 移除授權.....	7
10. 「使用 ALS 管理工具」.....	7
11. ALS 的安全性.....	8
12. 解除安裝 ALS.....	8

1. 簡介

1.1 概觀

Acronis 授權伺服器 (ALS) 是一種追蹤個別 Acronis 產品授權的機制。ALS 是下列 Acronis 產品的一部分：Acronis True Image Enterprise Server、Acronis True Image Corporate Workstation、Acronis Privacy Expert Corporate 和 Acronis Snap Deploy。

ALS 使用每塊網路卡上獨特的 MAC 位址來追蹤授權數目。雖然 MAC 位址通常是硬體接線式的位址，但有些作業系統仍有提供變更此位址的方法。請注意，嘗試變更系統的 MAC 位址可能會妨礙 ALS 的作業，並導致 Acronis 產品無法使用。

每次欲執行已授權的 Acronis 元件時，程式會檢查在 ALS 上之獨特授權的可用性。如果授權到期，或無法存取安裝 ALS 所在的伺服器，則應用程式將不會執行，並且發出「無效的授權」訊息。



注意事項！Acronis True Image (本機中控台) 會檢查其在 ALS 上的獨特授權，就如檢查其他已授權元件一樣。但如果執行 Acronis True Image 的電腦未連線至網路，或已連線至沒有 ALS 的網路，程式會正常運作。

1.2 授權原則

Acronis True Image Enterprise Server 授權是根據欲安裝 Acronis True Image Agent 和/或 Acronis True Image (本機控制台) 的伺服器的數目來做處理。不計入安裝的 Acronis True Image 管理中控制台、Acronis 授權伺服器和 Acronis True Image 儲存伺服器的數目。



這表示您將備份的每個伺服器都需要一份授權，無論您將需要在現場 (本機中控台)、遠端 (使用 Acronis True Image Agent) 或現場與遠端都能操控。

相同原則適用於 Acronis True Image Corporate Workstation，但伺服器數目則更改為工作站數目。

Acronis Privacy Expert Corporate 的授權是根據欲安裝 Acronis Privacy Expert Corporate Agent 和/或 Acronis Spyware Shield 和/或 Acronis Pop-up Blocker 的工作站數目來做處理。不計入安裝的 Acronis Privacy Expert Corporate 管理主控台或 Acronis 授權伺服器的數目。



這表示您可以使用一份授權 (序號) 在同一個工作站上安裝一個、兩個或全部的三個授權元件。

Acronis Snap Deploy 授權是根據以 Acronis Snap Deploy Management Console 部署和/或管理的電腦數目來做處理。不計入安裝至相同電腦的部署數目，以及安裝 Acronis Snap 部署管理主控台、Acronis OS 部署伺服器*、Acronis PXE 伺服器或 Acronis 授權伺服器的數目。



例如，將軟體部署在 100 台電腦上需要 100 份授權。管理已部署的電腦不需要額外的授權，即使您重新部署它們。無論基於任何因素，如果您想要管理之前未以 Acronis Snap Deploy 部署的新電腦，您需要一份新授權才能將 Acronis Snap Deploy Management Agent 安裝在該台電腦上。

如果您將新獲得授權的元件安裝在同一台電腦中，則升級 Acronis 產品不需要新授權。ALS 追蹤的元件是電腦數目，而不是升級數目。

* 安裝 Acronis OS 部署伺服器時，您必須指定 ALS，但此動作將不會使用到額外的授權。Acronis 啟動部署時，OS Deploy Server 檢查免費授權的可用性並儲存指定的 ALS 參數，以便能在稍後存取 ALS。

2. 支援的作業系統

Windows NT 4.0 Workstation SP6/2000 Professional SP4/XP Professional SP2

Windows NT 4.0 Server SP6/2000 Server/2000 Advanced Server/2003 Server

3. 安裝 Acronis 授權伺服器

您必須事先安裝 ALS 並匯入產品授權後才能安裝任何已授權的 Acronis 產品元件。

3.1 典型、自訂和完整 ALS 安裝

您可以選擇**典型**、**自訂**或**完整**安裝 ALS。完整安裝包括 ALS、ALS Management Console 和 ALS Management Tool。典型安裝包括 ALS 和 ALS Management Console。自訂選擇允許個別安裝這三個元件。

ALS Management Tool 是一種用於控制 ALS 的簡易命令列公用程式，而管理主控台提供容易使用的圖形使用者介面及其他實用功能，例如遠端安裝 Acronis 產品等。您可能想要將管理中控台或管理工具安裝在不同於已安裝 ALS 伺服器的其它伺服器上，並從遠端控制 ALS。

安裝第二個 Acronis 產品 (例如 APEC) 的 ALS 時，若已安裝一個 ALS (例如用於 ATIES)，您可能將選擇僅安裝 ALS，因為您已有必需的管理裝置。

3.2 安裝適用於多種 Acronis 產品的 ALS

Acronis True Image Enterprise Server、Acronis True Image Corporate Workstation、Acronis Privacy Expert Corporate 和 Acronis Snap Deploy 產品將 ALS 納入它們的安裝套件中。每一個 Acronis 產品都必須安裝 ALS。建議將所有的 ALS 安裝在同一台伺服器上 (假設執行該產品的所有電腦都已連線至相同的區域網路)。之後，ALS 將被視為所有 Acronis 產品的共用伺服器。管理員只要從一個中央位置就可以管理多個 Acronis 產品的多份授權。ALS 可以依編號識別授權，因此不需要其他的辨識產品類型步驟。

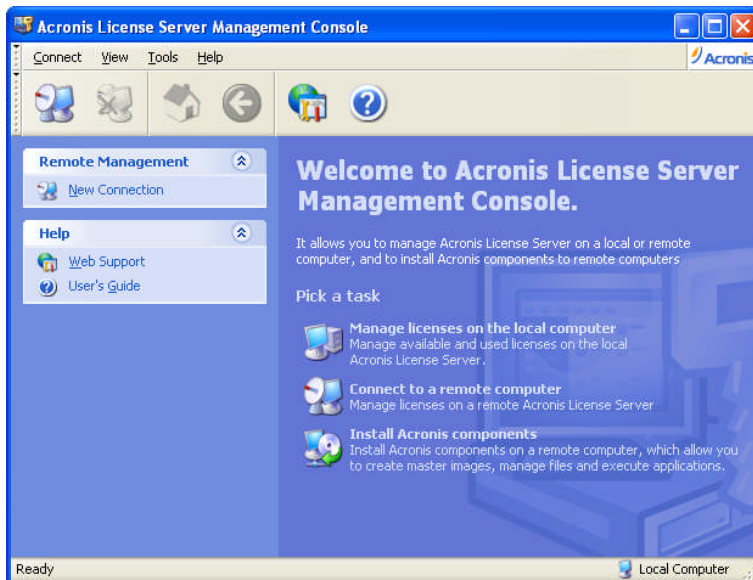
4. 新增授權至 Acronis 授權伺服器

每個 Acronis 產品都提供一個 Acronis 序號，網路管理員必須使用 Acronis License Server Management Console 或 ALS Management Tool 將這個序號加入 ALS 中。試用版的產品將由 ALS 管理，但其序號只在有限的期間內有效。

ALS 可以從 .txt 檔案中匯入多個序號，為您節省耗費在輸入每個序號的大量時間。建議您將序號儲存在文字檔中。您可建立一個有所有序號的檔案，或是供每個產品或每次購買使用的數個檔案，然後將這些序號加入至 ALS。

ALS 一匯入序號後，您就不需要再保留序號的文字檔。升級、還原或重新安裝時，ALS 會將所有匯入的序號保留在其記憶體中。建議您將含有序號的檔案複製到抽取式磁碟，或建立該檔案的書面複本並保留在安全的位置。這樣可確保您在遇到硬體故障時仍保有可用的授權資料。

1. 在主程式視窗中，選擇**在本機電腦管理授權** (如果 ALS 和管理中控台在同一台電腦上) 或**連線至遠端電腦**並連線。



您無法連線至所有遠端電腦，而僅可連線至已安裝 ALS 的遠端電腦。

2. 選擇**管理可用授權**。
 3. 在資訊列上，選擇工作群組中的**加入授權**來調用**加入授權精靈**。
 4. 在**加入授權**視窗中，輸入序號或到包含序號的文字檔路徑。您也可以瀏覽資料夾以尋找文字檔案。
 5. 在最終視窗中，按一下**繼續**。ALS 將執行作業並報告新增授權的數目。
- 有關如何使用 ALS 管理工具匯入授權，請參閱 10. 「使用 ALS 管理工具」。

5. 追蹤可用授權

您在安裝任何授權 Acronis 元件時，程式會提示您指定授權伺服器。您可以指定伺服器的 DNS 名稱或 IP 位址，或讓 ALS 可以在網路上自動找到。

如果 ALS 上有可用於新安裝的免費授權，安裝程序將會繼續進行。系統將指定序號至目前的元件，而且這個序號的免費授權次數將減少一次。

如果 ALS 中沒有任何免費序號，您將無法安裝元件。

6. 從 ALS 管理中控台安裝 Acronis 元件

您可以直接從主 ALS 視窗將 Acronis 產品的元件安裝在遠端電腦上。選擇**安裝 Acronis 元件**，或從程式功能表中選擇**工具 -> 安裝 Acronis 元件**。然後依照**遠端安裝精靈**的指示進行。這個程序跟從產品的管理中控台安裝元件的程序完全相同。

7. 檢視授權資訊

1. 在主程式視窗中，選擇**在本機電腦管理授權** (如果 ALS 和管理中控台在同一台電腦上) 或**連線至遠端電腦**並連線。

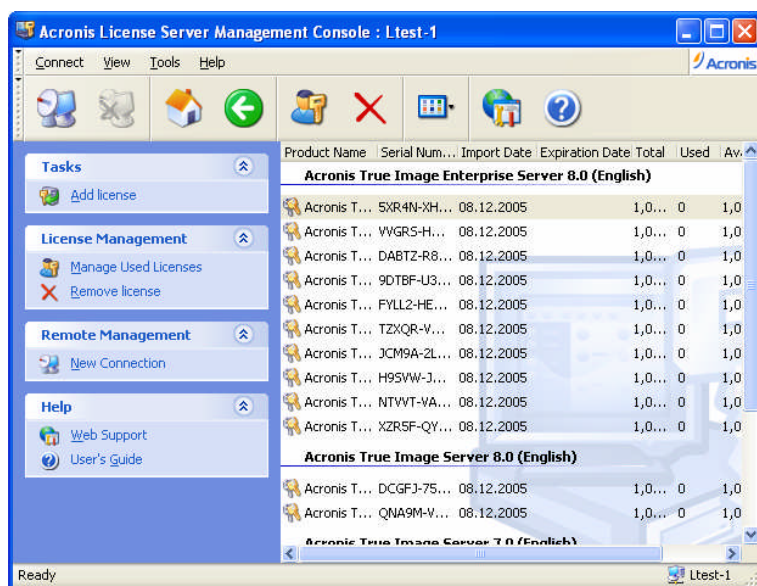


您無法連線至所有遠端電腦，而僅可連線至已安裝 ALS 的遠端電腦。

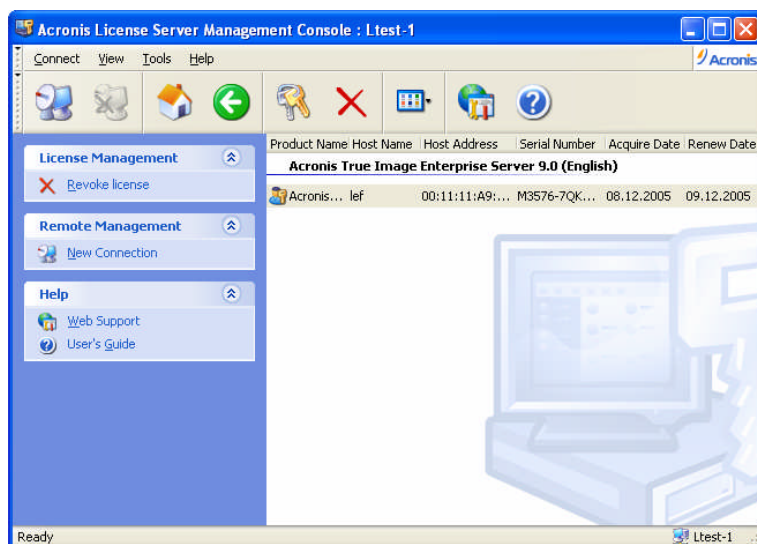
2. 選擇**管理可用授權**。
3. 從**檢視**功能表上，或使用工具列按鈕選擇檢視模式。

共有兩種檢視資料的模式。

可用模式列出目前 ALS 上的所有可用授權。使用**檢視 -> 選擇詳細資料**來選擇要顯示的資料：產品名稱、序號、匯入日期、到期日和指派至每個序號的授權總數，以及其中有多少是免費和已使用的授權。例如，如果一份授權對應一個序號，總數=1，免費=1，已使用=0 (如果是免費授權) 或免費=0，已使用=1 (如果授權已採用)。



已使用模式列出所有已採用的授權。使用**檢視 -> 選擇詳細資料**以選擇要顯示的資料：產品名稱、主機名稱 (使用此授權的電腦名稱)、主機位址、序號、取得日期 (安裝使用授權的產品時間) 和更新日期 (經授權元件上次執行的日期加 30 天，請參閱 8.2 更新日期)。



您可以使用**檢視 -> 圖示排序**方法來排序任何清單的順序。

8. 再次使用授權的程序

Acronis Snap Deploy 授權無法再次使用。下列規則對其他產品有效：

8.1 解除安裝元件

從網路連線的電腦上解除安裝 Acronis 的所有授權元件時，序號變成可以使用在另一次安裝中。



例如，Acronis True Image Agent、Acronis Privacy Expert Corporate Agent 和 Acronis Spyware Shield 安裝在相同的工作站上。如果您解除安裝 Acronis True Image Agent，之後將可以在另一個系統上安裝一份 ATIES (或在這個情況為 ATICW) Agent。如果您解除安裝 Acronis Privacy Expert Corporate Agent 或 Acronis Spyware Shield，將不會有任何授權。如果將兩者都解除安裝，則可釋放出一份可用的免費 APEC 授權。

8.2 更新日期

如果在 30 天內未執行經授權的元件，ALS 會認為此電腦被棄置並釋放其使用的授權。因此，您可以使用釋放的授權將元件安裝至另一台電腦中。此外，您也可以在不使用的電腦上執行元件。然後它將會再次使用授權。



Acronis 代理程式會在每次 Windows 啟動時執行，因此不執行它們的唯一方法就是不要載入 Windows。

9. 移除授權

若要將授權從 ALS 中完全移除，請從已使用授權清單中選擇它，然後在資訊看板上按一下授權管理群組中的移除。

10. 「使用 ALS 管理工具」

在安裝 Acronis 授權伺服器後，LicenseServerCmdLine.exe 檔案將被放置在安裝資料夾中，例如，C:\Program Files\Acronis\LicenseServer。

LicenseServerCmdLine.exe 使用下列語法：

LicenseServerCmdLine [命令] [選項 1] [選項 2]

LicenseServerCmdLine.exe 支援下列的命令和命令選項：

--list

顯示本機網路中可用的授權伺服器清單。

--status [伺服器名或伺服器 IP 位址]

顯示指定的授權伺服器狀態。

--import [伺服器名] [序號]

新增關於新授權的資訊 (新序號) 您可以指定多個序號 (用空格隔開)。

--import-file [伺服器名] [檔案名]

從.txt 檔案匯入授權序號。

--help

顯示使用狀況。

11. ALS 的安全性

雖然 ALS 需要開啓特定的連接埠，如果整個網路已受到設定良好的防火牆保護，則它不會是您的企業網路的安全性瑕疵。跟類似產品不同的是，它不會從網路上下載授權。ALS 只能在本機網路中作業。因此 ALS 不會為來自網路外部的入侵創造其他的機會。

12. 解除安裝 ALS

若要從電腦中解除安裝 ALS，請選擇**控制台 -> 新增或移除程式 -> Acronis 授權伺服器 -> 移除**。然後，請依照螢幕上的指示作業。