

# Serveur de Licences Acronis

*Guide Utilisateur*



## TABLE DES MATIÈRES

1. INTRODUCTION.....	3
1.1 <i>Présentation</i> .....	3
1.2 <i>Politique de Licence</i> .....	3
2. SYSTEMES D'EXPLOITATION COMPATIBLES .....	4
3. INSTALLATION DU SERVEUR DE LICENCES ACRONIS.....	4
3.1 <i>Installation Typique, Personnalisée et Complète d'ALS</i> .....	4
3.2 <i>Installation d'ALS pour divers produits Acronis</i> .....	4
4. AJOUT DE LICENCES AU SERVEUR DE LICENCES ACRONIS .....	4
5. RECHERCHE DES LICENCES DISPONIBLES.....	6
6. AFFICHAGE DES INFORMATIONS DE LICENCE.....	6
7. PROCESSUS DE REUTILISATION DES LICENCES .....	8
7.1 <i>Désinstallation de Composant</i> .....	8
7.2 <i>Date de Renouvellement</i> .....	8
8. SUPPRESSION DE LICENCES.....	8
9. UTILISATION DE L'OUTIL D'ADMINISTRATION D'ALS.....	8
10. SECURISATION D'ALS .....	9
11. DESINSTALLATION D'ALS .....	9

# 1. Introduction

## 1.1 Présentation

Le Serveur de Licences Acronis (ALS) est un mécanisme qui recherche individuellement les licences de produits Acronis. ALS est un élément des produits Acronis suivants : Acronis True Image Enterprise Server, Acronis True Image Workstation et Acronis Snap Deploy.

ALS recherche le nombre de licences en utilisant l'adresse MAC, qui est unique pour chaque adaptateur réseau. Bien qu'une adresse MAC soit habituellement un élément câblé, certains systèmes d'exploitation offrent la possibilité de la modifier. Il est important de noter que tenter de modifier l'adresse MAC d'un système pourrait gêner l'opération d'ALS et rendre le produit Acronis indisponible.

Chaque fois qu'un composant Acronis sous licence est exécuté, il contrôle la disponibilité de sa licence unique sur ALS. Si la licence est expirée ou s'il n'y a pas d'accès au serveur sur lequel ALS est installé, l'application ne démarrera pas, et vous présentera un message indiquant "licence non valide".



**IMPORTANT !** Acronis True Image (console locale) contrôle sa licence unique sur ALS tout comme le font les autres composants sous licence. Cependant, le programme fonctionne (y compris le lancement de tâches programmées) si l'ordinateur sur lequel fonctionne Acronis True Image n'est pas connecté à un réseau, ou est connecté à un réseau sans ALS.

## 1.2 Politique de Licence

Le système de licence d'Acronis True Image Enterprise Server est basé sur le nombre de serveurs sur lesquels l'Agent Acronis True Image et/ou Acronis True Image (console locale) doivent être installés. Le nombre d'installations de la Console d'Administration d'Acronis True Image, du Serveur de Licences Acronis n'est pas comptabilisé.



Cela signifie que vous devez posséder une licence pour chaque serveur que vous souhaitez sauvegarder, que vous ayez l'intention d'effectuer le contrôle sur site (à l'aide de la console locale) ou à distance (en utilisant l'Agent Acronis True Image), voire en utilisant les deux méthodes de contrôle.

La même politique est appliquée à Acronis True Image Workstation, à l'exception du fait que le nombre de stations de travail est comptabilisé, contrairement aux serveurs.

Le nombre d'installations du Serveur de Licences Acronis n'est pas comptabilisé.



Cela signifie que vous pouvez installer un, deux, ou les trois composants sous licence sur une même station de travail, en utilisant une seule licence (numéro de série).

Le système de licence d'Acronis Snap Deploy est basé sur le nombre d'ordinateurs déployés et/ou gérés à l'aide de la Console d'Administration d'Acronis Snap Deploy. Le nombre de déploiements effectués sur un même ordinateur, ainsi que le nombre d'installations de la Console d'Administration d'Acronis Snap Deploy, d'Acronis OS Deploy Server\*, d'Acronis PXE Server ou du Serveur de Licences Acronis ne sont pas comptabilisés.



Par exemple, pour déployer un logiciel sur 100 ordinateurs, vous avez besoin de 100 licences. Aucune licence supplémentaire n'est nécessaire pour gérer les ordinateurs déployés, même si vous devez en déployer à nouveau certains. Si pour quelque raison que ce soit, vous souhaitez gérer un nouvel ordinateur qui n'avait pas été déployé précédemment à l'aide d'Acronis Snap Deploy, vous aurez besoin d'une nouvelle licence pour installer l'Agent d'Administration d'Acronis Snap Deploy sur cet ordinateur.

La mise à niveau des produits Acronis ne nécessite pas de nouvelle licence, si vous installez les nouveaux composants sous licence sur les mêmes ordinateurs. Le nombre d'ordinateurs (et non le nombre de mises à niveau) est le seul élément qu'ALS contrôle.

\* Lorsque vous installez Acronis OS Deploy Server, vous devez spécifier le serveur ALS correspondant. Cependant, aucune licence supplémentaire ne sera nécessaire. Acronis OS Deploy Server contrôle la disponibilité des licences libres et conserve les paramètres spécifiques d'ALS afin de pouvoir accéder au serveur ALS ultérieurement, lorsque le déploiement est lancé.

## 2. Systèmes d'exploitation compatibles

Windows NT 4.0 Workstation SP6/2000 Professionnel SP4/XP Professionnel SP2

Windows NT 4,0 Server SP6/2000 Server/2000 Advanced Server/2003 Server

## 3. Installation du Serveur de Licences Acronis

Vous devez installer ALS et importer les licences de produit avant l'installation de tout composant de produit Acronis sous licence.

### 3.1 Installation Typique, Personnalisée et Complète d'ALS

Vous pouvez choisir entre des installations d'ALS **Typique**, **Personnalisée** ou **Complète**. L'installation complète comprend ALS, la Console d'Administration d'ALS et l'Outil d'Administration d'ALS. L'installation **Typique** comprend ALS et la Console d'Administration d'ALS. L'installation **Personnalisée** permet l'installation séparée de ces trois composants.

L'Outil d'Administration d'ALS est un utilitaire en ligne de commande simple d'utilisation qui sert à contrôler ALS. La Console d'Administration quant à elle apporte une interface utilisateur graphique très facile à utiliser ainsi que des fonctionnalités supplémentaires pratiques telles qu'une installation de produits Acronis à distance. Vous pourriez souhaiter installer la Console d'Administration ou l'Outil d'Administration sur un ordinateur différent du serveur sur lequel est installé ALS, et contrôler ce dernier à distance.

Lorsque vous installez ALS pour le second produit Acronis (par exemple APEC), alors qu'un ALS (par exemple pour ATIES) est déjà installé, vous choisirez certainement de n'installer qu'ALS, du fait que vous ayez déjà les instruments d'administration nécessaires.

### 3.2 Installation d'ALS pour divers produits Acronis

Les produits Acronis True Image Enterprise Server, Acronis True Image Workstation et Acronis Snap Deploy comprennent ALS dans leur pack d'installation. ALS doit être installé pour chaque produit Acronis. Il est recommandé que toutes les installations d'ALS soient effectuées sur le même serveur (sous réserve que tous les ordinateurs qui exécutent ces produits soient reliés au même réseau local). ALS sera alors vu comme un serveur commun à tous les produits Acronis. L'administrateur pourra gérer de multiples licences pour de multiples produits Acronis à partir d'un seul emplacement central. ALS peut identifier les licences par numéro, de sorte qu'aucune autre étape de reconnaissance du type de produit n'est requise.

## 4. Ajout de licences au Serveur de Licences Acronis

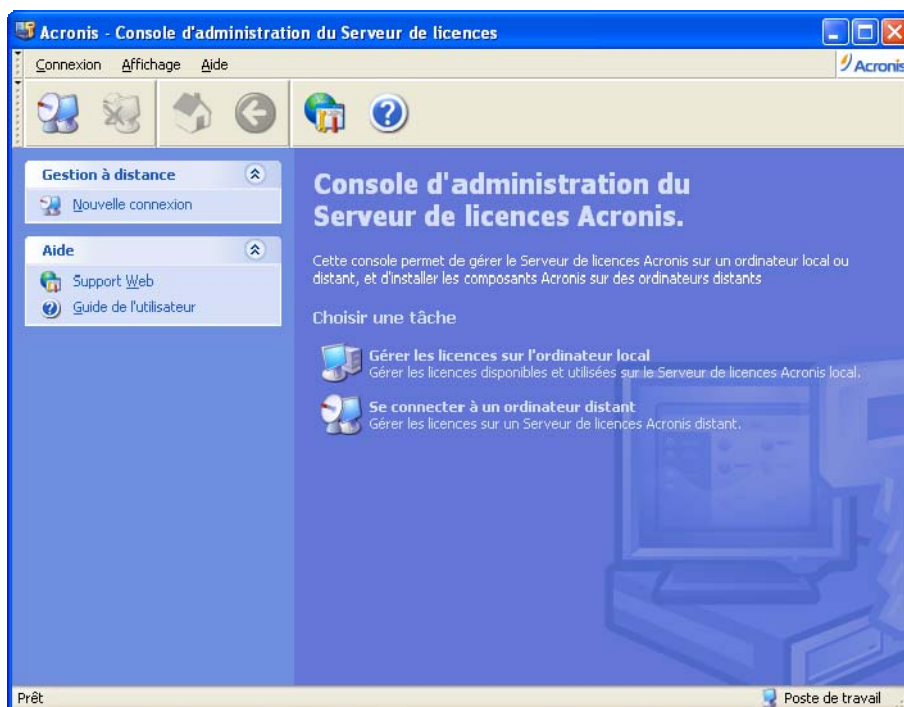
Tout numéro de série Acronis fourni avec un produit Acronis doit être ajouté à ALS par l'administrateur réseau, en utilisant la Console d'Administration du Serveur de Licences Acronis ou l'Outil d'Administration d'ALS. Les versions d'essai du produit seront gérées par ALS, cependant les numéros de série ne seront valides que pour une durée limitée.

ALS peut importer de multiples numéros de série à partir d'un fichier .txt, vous épargnant une longue procédure de saisie de chaque numéro de série. Il vous est recommandé de sauvegarder vos numéros de série dans un fichier texte. Vous pouvez créer un fichier avec

tous les numéros de série, ou plusieurs fichiers pour chaque produit ou achat, puis ajouter ces numéros de série à ALS.

Une fois qu'ALS a importé les numéros de série, vous n'avez plus besoin de conserver le(s) fichier(s) texte contenant les numéros de série. En cas de mise à niveau, récupération ou réinstallation, ALS conserve tous les numéros de série importés dans sa mémoire. Il vous est recommandé de copier le(s) fichier(s) contenant les numéros de série sur un support amovible, ou de créer une copie physique de ce(s) fichier(s) et de la conserver en lieu sûr. Cela vous assure d'être en possession des numéros de licence en cas de panne matérielle.

1. Dans la fenêtre principale du programme, sélectionnez **Gestion des Licences sur l'Ordinateur Local** (si ALS et la Console d'Administration d'ALS sont installés sur le même ordinateur) ou **Connexion à un Ordinateur Distant** puis connectez-vous.



Vous ne pouvez pas vous connecter à n'importe quel ordinateur distant, mais seulement à ceux sur lesquels ALS est installé.

2. Sélectionnez **Gestion des Licences Disponibles**.

3. Invoquez l'**Assistant Ajouter une Licence** en sélectionnant **Ajouter une Licence** dans le groupe **Tâche** de la barre latérale.

4. Dans la fenêtre **Ajouter une Licence**, saisissez le numéro de série ou le chemin d'accès au fichier texte contenant les numéros de série. Vous pouvez également parcourir les dossiers pour trouver le fichier texte.

5. Dans la dernière fenêtre, cliquez sur **Continuer**. ALS effectue alors l'opération et vous présente le nombre de licences ajoutées.

Comment importer des licences en utilisant l'Outil d'Administration d'ALS, voir section 10. "Utilisation de l'Outil d'Administration d'ALS".

## 5. Recherche des Licences Disponibles

Lorsque vous installez un composant Acronis sous licence, il vous est demandé de spécifier le Serveur de Licences correspondant. Vous pouvez spécifier le nom de DNS ou l'adresse IP du serveur, ou laisser ALS être localisé automatiquement sur le réseau.

S'il y a une licence libre pour une nouvelle installation sur ALS, le processus d'installation continuera. Un numéro de série sera assigné à l'installation du composant actuel et le nombre de licences libres pour ce numéro de série sera réduit d'une unité.

S'il ne reste aucun numéro de série libre dans ALS, vous n'aurez pas la possibilité d'installer le composant.

## 6. Affichage des Informations de Licence

1. Dans la fenêtre principale du programme, sélectionnez **Gestion des Licences sur l'Ordinateur Local** (si ALS et la Console d'Administration sont installés sur le même ordinateur) ou **Connexion à un Ordinateur Distant** puis connectez-vous.



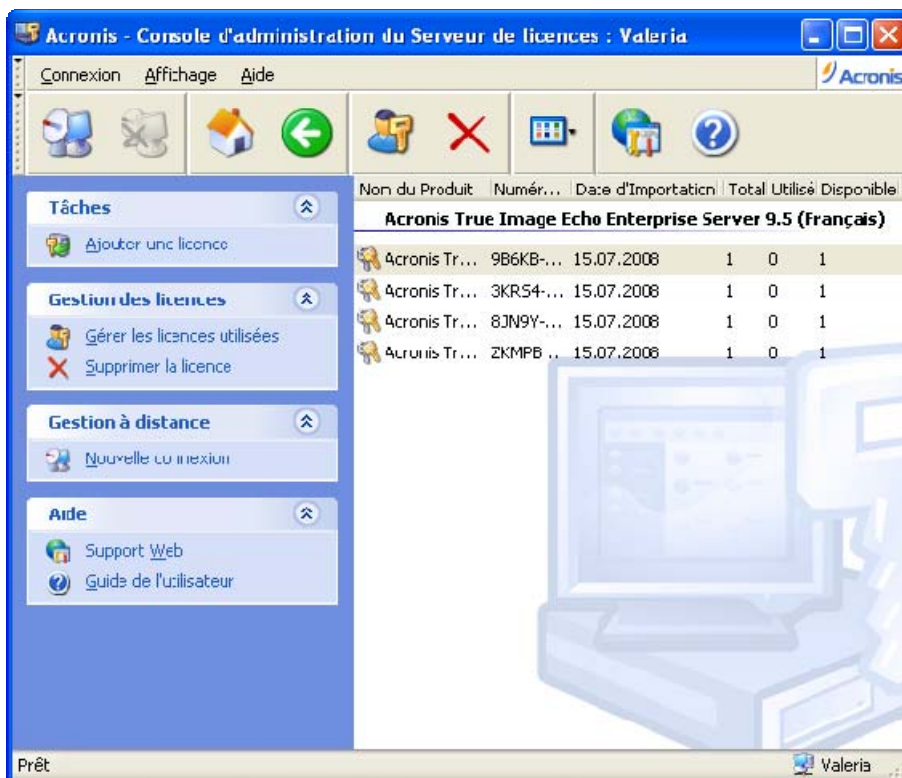
Vous ne pouvez pas vous connecter à n'importe quel ordinateur distant, mais seulement à ceux sur lesquels ALS est installé.

2. Sélectionnez **Gestion des Licences Disponibles**.

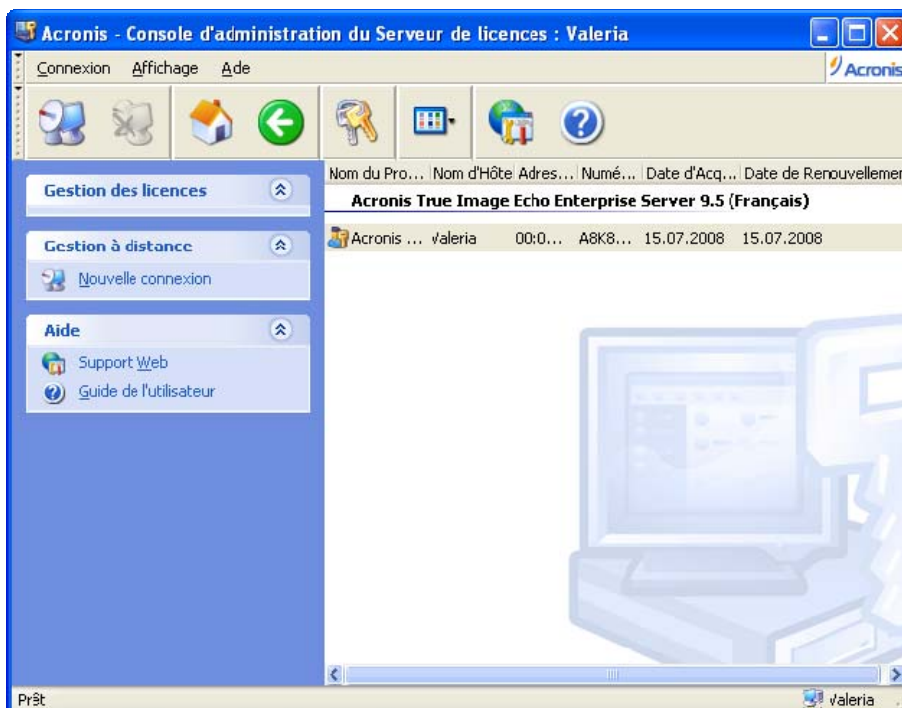
3. Sélectionnez un mode d'affichage à partir du menu **Affichage** ou en utilisant le bouton de la barre d'outils.

Il existe deux modes d'affichage pour visualiser les données.

Le mode **Disponible** liste toutes les licences disponibles sur l'actuel ALS. Utilisez **Affichage -> Choisir les collones...** pour choisir les données à visualiser : Nom de Produit, Numéro de Série, Date d'Importation, Date d'Expiration et nombre Total de licences assignées à chaque numéro de série, ainsi que le nombre de licences Libres ou Utilisées. Par exemple, si une licence correspond à un numéro de série, Total=1, Libre=1, Utilisée=0 (si la licence est libre) ou Libre=0, Utilisée=1 (si la licence est utilisée).



Le mode **Utilisée** liste toutes les licences utilisées. Utilisez **Affichage -> Choisir les colonnes...** pour choisir les données à visualiser : Nom de Produit, Nom d'Hôte (nom de l'ordinateur utilisant cette licence), Adresse d'Hôte, Numéro de Série, Date d'Acquisition (date à laquelle le produit utilisant la licence a été installé) et Date de Renouvellement (date de dernière exécution du composant sous licence, à laquelle il faut ajouter 30 jours, voir 7.2 Date de Renouvellement).



Vous pouvez trier n'importe quelle liste en utilisant **Affichage -> Trier les Icones par**.

## 7. Processus de Réutilisation des Licences

Les licences d'Acronis Snap Deploy ne peuvent pas être réutilisées. Pour les autres produits, les règles suivantes s'appliquent :

### 7.1 Désinstallation de Composant

Lorsque tous les composants sous licence du produit Acronis sont désinstallés à partir d'un ordinateur en réseau, le numéro de série devient disponible pour une nouvelle installation.



Par exemple, l'Agent d'Acronis True Image et Acronis Spyware Shield sont installés sur la même station de travail. Si vous désinstallez l'Agent d'Acronis True Image, un Agent ATIES (ou ATICW si tel est le cas) sera disponible pour une installation sur un autre système. Si vous désinstallez Acronis Spyware Shield, aucune licence ne sera libérée. Mais si vous désinstallez les deux, une licence libre APEC sera disponible.

### 7.2 Date de Renouvellement

Si un composant sous licence n'est pas exécuté durant 30 jours, ALS en déduit que cet ordinateur est hors-service et libère sa licence. Vous pouvez donc installer le composant sur un autre ordinateur en utilisant la licence libérée. Inversement, vous pouvez exécuter le composant sur l'ordinateur non utilisé. La licence sera donc à nouveau utilisée.



Les agents Acronis sont exécutés à chaque démarrage de Windows, ainsi la seule manière de ne pas les exécuter est de ne pas lancer Windows.

## 8. Suppression de licences

Pour supprimer complètement une licence d'ALS, sélectionnez-la dans la liste des licences **Utilisées** et cliquez sur **Supprimer** dans le groupe **Gestion de Licence** sur la barre latérale.

## 9. Utilisation de l'Outil d'Administration d'ALS

Après l'installation du Serveur de Licences Acronis, le fichier LicenseServerCmdLine.exe est situé dans le dossier d'installation, par exemple : C:\Program Files\Acronis\LicenseServer.

LicenseServerCmdLine.exe utilise la syntaxe suivante :

**LicenseServerCmdLine [commande] [option1] [option2]**

LicenseServerCmdLine.exe supporte les commandes et options de commande suivantes :

**--list**

affiche la liste des Serveurs de Licences disponibles sur le réseau local.

**--status [nom du serveur ou son adresse IP]**

affiche l'état du Serveur de Licences spécifié.

**--import [nom du serveur] [numéro de série]**

ajoute des informations au sujet d'une nouvelle licence (nouveau numéro de série). Vous pouvez spécifier de multiples numéros de série (séparés par des espaces).

**--import-file [nom du serveur] [nom de fichier]**

importe des numéros de série de licence à partir d'un fichier .txt.

**--help**



affiche l'utilisation.

## 10. Sécurisation d'ALS

Bien qu'ALS nécessite l'ouverture de certains ports, cela ne crée pas de vice de sécurité dans votre réseau d'entreprise, à condition que le réseau soit protégé dans son intégralité par un pare-feu correctement configuré. Contrairement à d'autres produits similaires, il ne télécharge pas de licences via Internet. Il opère uniquement à l'intérieur du réseau local. Ainsi, ALS ne crée pas d'opportunités supplémentaires d'intrusions provenant de l'extérieur du réseau.

## 11. Désinstallation d'ALS

Pour désinstaller ALS de l'ordinateur, sélectionnez **Panneau de configuration -> Ajouter ou supprimer des programmes -> Serveur de Licences Acronis -> Supprimer**. Puis veuillez suivre les instructions à l'écran.