

Acronis

Acronis Data Cloud Version 7.5

目录

1	关于本文档	3
2	关于 Acronis Data Cloud	3
2.1	服务和产品	3
2.2	用户帐户和租户	4
2.3	支持的 Web 浏览器.....	6
3	使用管理门户	6
3.1	激活管理员帐户	6
3.2	访问管理门户	6
3.3	导航管理门户	7
3.4	访问服务	7
3.5	创建租户	8
3.6	创建用户帐户	9
3.7	管理存储	10
3.8	配置品牌	11
3.9	生成报告	12
4	高级方案	13
4.1	将一个租户移到另一个租户中	13
4.2	限制对 Web 界面的访问.....	14
4.3	限制对您的租户的访问	14
4.4	与第三方系统的集成	15

1 关于本文档

本文档面向想要使用 Acronis Data Cloud 向客户提供服务的合作伙伴管理员。

本文档介绍如何设置和管理 Acronis 数据服务云中提供的服务。

2 关于 Acronis Data Cloud

Acronis Data Cloud 是一个云平台，允许服务提供商、分销商和代理商向其合作伙伴和客户交付数据保护服务。

这些服务在合作伙伴级别乃至客户公司级别和最终用户级别上提供。

服务管理通过称为服务中控台的 Web 应用程序提供。租户和用户帐户管理通过称为管理门户的 Web 应用程序提供。

管理门户使管理员能够：

- 监控服务使用情况和访问服务中控台
- 管理租户
- 管理用户帐户
- 为租户配置服务和配额
- 管理存储
- 管理品牌
- 生成关于服务使用情况的报告

2.1 服务和产品

服务

以下服务在 Acronis Data Cloud 中可用：

- 备份与灾难恢复
- 文件同步和共享

可能不会向您提供某些服务，具体取决于您的服务提供商选择的设置。请联系服务提供商以获取更多信息。

产品

Acronis Data Cloud 使服务提供商能够自定义交付给其客户和合作伙伴的产品（服务和功能集，称为产品项目）。

该产品定义管理门户和服务中控台为合作伙伴、客户及其最终用户提供的服务和功能。从产品中排除的所有功能将对他们隐藏。

若要进一步完善其产品，服务提供商可以为特定的产品项目定义配额。

2.2 用户帐户和租户

有两种用户帐户类型：管理员帐户和用户帐户。

- **管理员**拥有对管理门户的访问权限。他们在所有服务中都有管理员角色。
- **用户**没有对管理门户的访问权限。他们对服务的访问权限和在服务中的角色都由管理员定义。

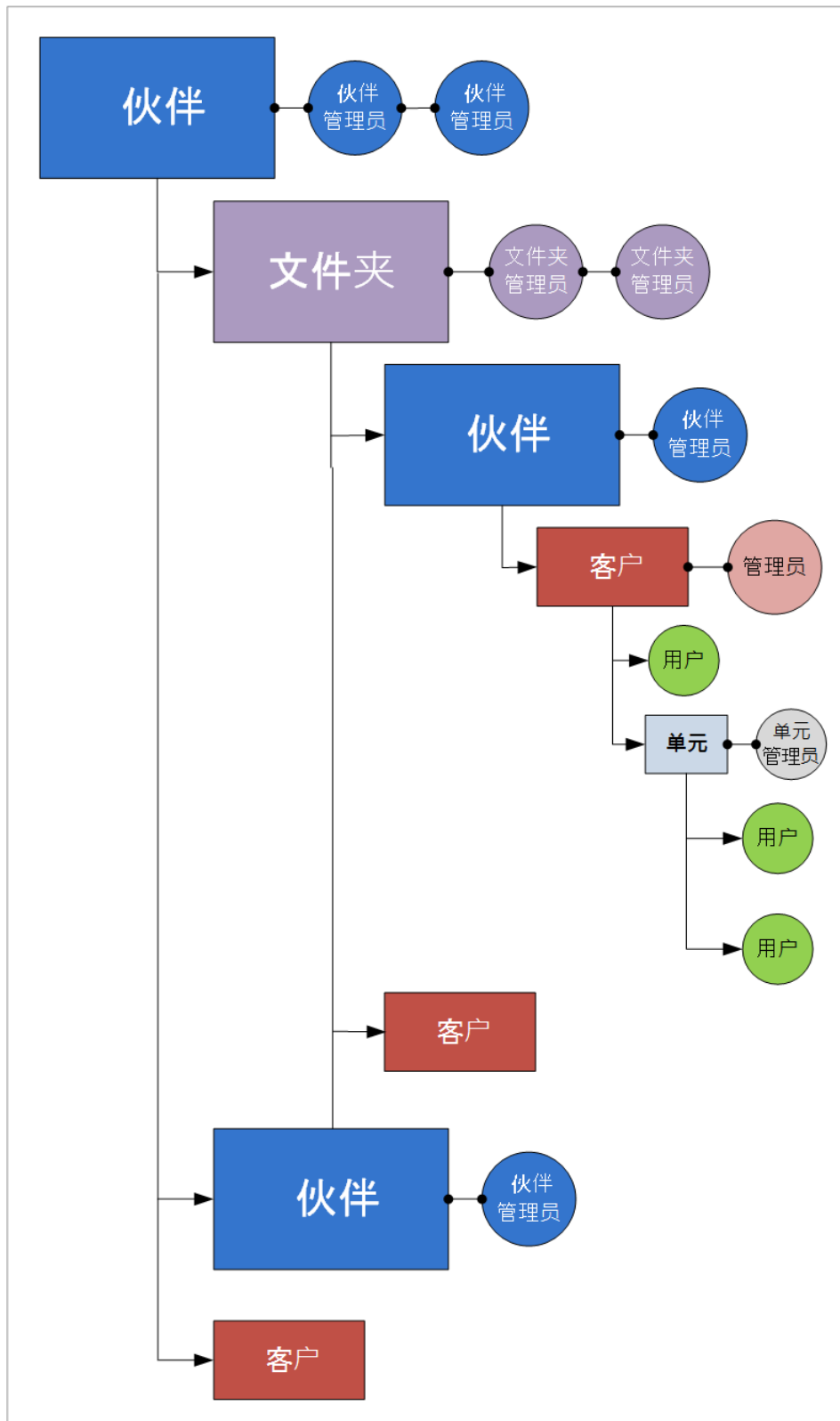
每个帐户都属于某个租户。租户是专用于合作伙伴或客户的管理门户资源（例如用户帐户和子租户）和服务产品（已启用的服务和产品项目）的一部分。租户层次结构应与服务用户和提供商之间的客户/供应商关系相匹配。

- **合作伙伴**类型的租户通常对应于转售服务的服务提供商。
- **文件夹**类型的租户是辅助租户，通常被合作伙伴管理员用于对合作伙伴和客户进行分组，以配置单独的产品和/或不同的品牌。
- **客户**类型的租户通常对应于使用服务的组织。
- **单位**类型的租户通常对应于组织内的单位或部门。

管理员可以在他们在层次结构中的级别上面或下面创建和管理租户、管理员帐户和用户帐户。

客户级别和更高级别的管理员可以限制更高级别的管理员对其租户的访问权限 (页 14)。

下图演示合作伙伴、文件夹、客户和单位租户的示例层次结构。



下表总结了管理员和用户可以执行的操作。

操作	用户	客户和单元管理员	合作伙伴和文件夹管理员
----	----	----------	-------------

操作	用户	客户和单元管理员	合作伙伴和文件夹管理员
创建租户	否	是	是
创建帐户	否	是	是
下载和安装软件	是	是	否*
使用服务	是	是	否*
创建关于服务使用情况的报告	否	是	是
配置品牌	否	否	是

*需要执行这些操作的合作伙伴管理员可以为其自己创建客户管理员或用户帐户。

2.3 支持的 Web 浏览器

Web 界面支持以下 Web 浏览器：

- Google Chrome 29 或更高版本
- Mozilla Firefox 23 或更高版本
- Opera 16 或更高版本
- Windows Internet Explorer 10 或更高版本
- Microsoft Edge 25 或更高版本
- 在 OS X 和 iOS 操作系统中运行的 Safari 8 或更高版本

在其他 Web 浏览器 (包括在其他操作系统中运行的 Safari 浏览器)，用户界面可能显示错误，或者某些功能可能不可用。

3 使用管理门户

以下步骤将指导您完成管理门户的基本用法。

3.1 激活管理员帐户

在签署合作伙伴协议后，您将收到包含以下信息的电子邮件：

- **帐户激活链接。** 单击该链接并设置管理员帐户的密码。记住帐户激活页面上显示的登录名。
- **指向登录页面的链接。** 登录和密码与上一步中相同。

3.2 访问管理门户

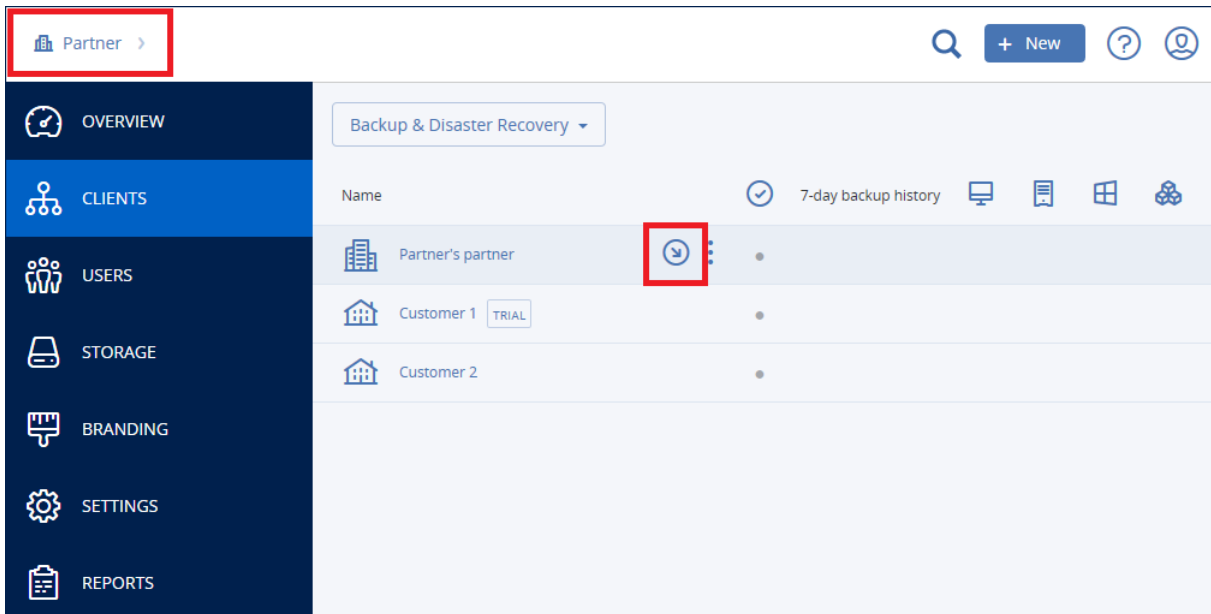
1. 转到服务登录页面。登录页面地址包含在激活电子邮件中。
2. 键入登录名，然后单击**继续**。
3. 键入密码，然后单击**登录**。
4. 单击**管理门户**。

部分服务包含从服务中控台切换到管理门户的功能。

3.3 导航管理门户

使用管理门户时，您可以在任何给定时间在租户内进行操作。此消息在左上角显示。

默认情况下，选择向您提供的最高层次结构级别。使用箭头按钮可以深入展开层次结构。若要返回上一级别，请单击左上角的名称。

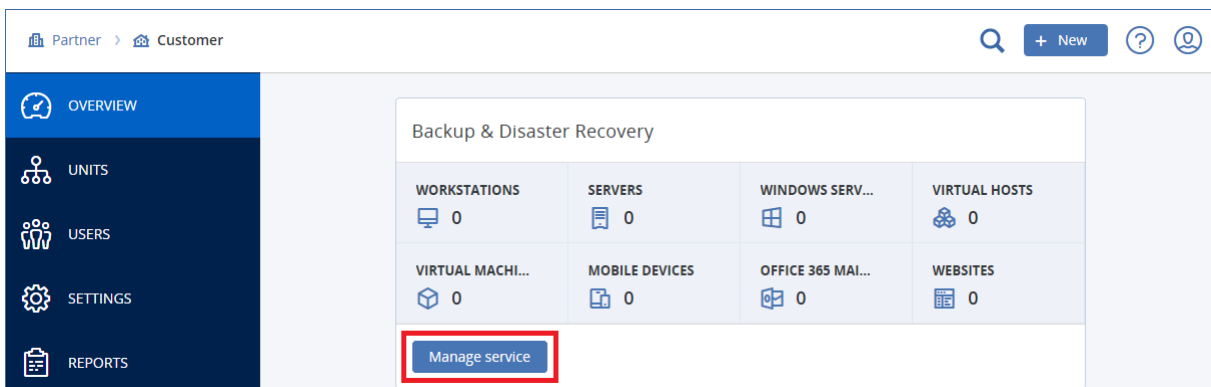


用户界面的所有部分仅显示和影响您当前正在操作的租户。例如：

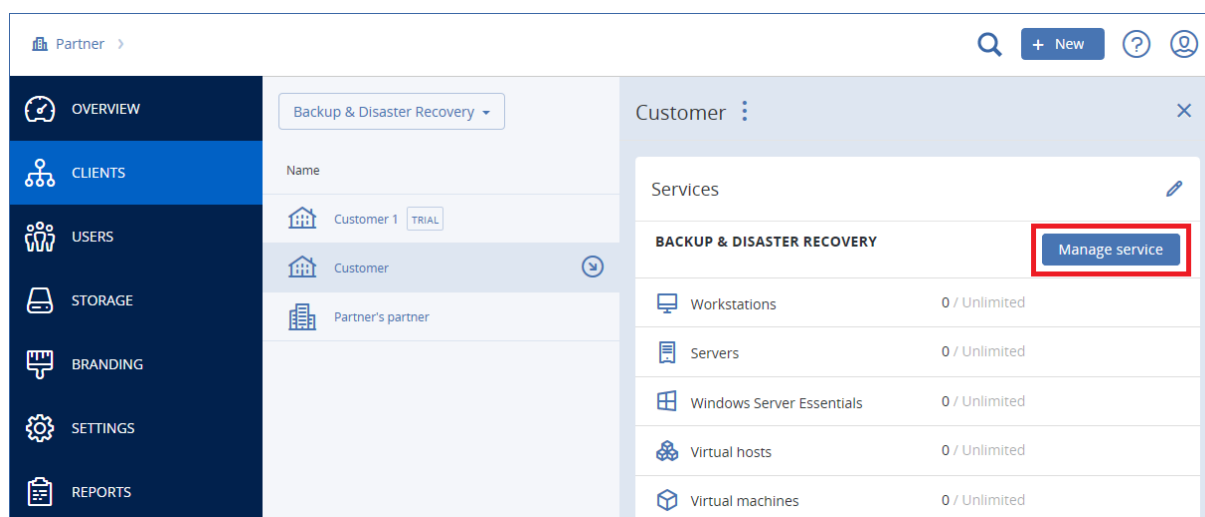
- 客户选项卡仅显示您当前正在操作的租户的直接子租户。
- 用户选项卡仅显示您当前正在操作的租户中存在的用户帐户。
为便于用户帐户管理：
 - 对于合作伙伴租户，还会显示存在于其子文件夹租户中的用户帐户。
 - 对于客户租户，还会显示存在于其子单位租户中的用户帐户。
- 使用**新建**按钮，您只能在当前正在操作的租户中创建租户或新的用户帐户。

3.4 访问服务

概述选项卡提供服务使用情况概述并允许您在正在操作的租户内访问服务。



客户选项卡显示您正在操作的租户的子租户，并允许您在这些子租户内访问服务。



管理租户的服务

1. 请执行以下任一操作：

- 导航到 (页 7)您想要管理其服务的租户，然后单击**概述**。
- 单击**客户**，然后选择要管理其服务的租户。

请注意，有些服务可以在合作伙伴租户和客户租户级别进行管理，而其他服务只能在客户租户级别进行管理。

2. 查找想要管理的**服务**，然后单击服务名称旁边的**管理服务**。

这会使**服务 Web** 界面在新的浏览器选项卡中打开。

有关使用服务的信息，请参阅服务中控台提供的用户指南。

3.5 创建租户

通常为签署合作伙伴协议的每个合作伙伴创建**合作伙伴**租户。

通常创建**文件夹**租户来对合作伙伴和客户进行分组，以配置单独的产品和/或不同的品牌。

通常为注册服务的每个组织创建**客户**租户。

在将服务扩展到新的组织单位时，您可能希望在客户租户内创建一个新的**单位**租户。

创建租户

1. 登录管理门户。
2. 导航到 (页 7)要在其中创建租户的租户。
3. 单击右上角的**新建**，然后根据您想要创建的租户类型，单击以下选项之一：
 - **客户**
 - **合作伙伴**
 - **文件夹**
 - **单位**

类型是否可用取决于父租户类型。

4. 在**名称**中，指定新租户的名称。

5. [仅当创建客户租户时] 在**模式**中，选择该租户是在试用模式下还是生产模式下使用服务。每月服务使用情况报告不包含试用模式租户的使用情况数据。

重要事项 如果您在某月中旬将模式从试用切换为生产，则整个月都将包含在每月服务使用情况报告中。因此，我们建议您在某月的第一天切换模式。当租户一整个月都保持在试用模式下时，将自动切换到生产模式。

6. [可选] 在**语言**中，更改将在此租户中使用的通知、报告和软件的默认语言。
7. 请执行以下任一操作：
 - 要结束租户创建，请单击**保存并关闭**。在这种情况下，将**禁用**租户的所有服务。在您创建管理员之前，该租户没有管理员。
 - 若要为租户配置服务并创建租户管理员，请单击**下一步**。
8. [可选，不适用于单位租户] 为租户配置产品：
 - a. 选中您想要禁用的服务的复选框。已禁用的服务将对租户及其子租户内的用户隐藏。
 - b. 在每个服务中，清除要禁用的产品项目的复选框。与已禁用的产品项目相对应的功能将对租户及其子租户内的用户隐藏。
 - c. 部分服务允许您选择将提供给新租户的存储。您可以从将提供给租户的存储列表中进行选择。
 - 创建父/文件夹租户时，您可以为每个服务选择多个存储。
 - 创建客户租户时，必须仅为每个服务选择一个存储。租户创建完成后，无法更改存储。有关存储的更多信息，请参阅“管理存储” (页 10)。
 - d. 单击产品项目旁边的铅笔图标以指定项目的配额。这些配额很“灵活”。如果超出其中任意值，将向租户管理员和父租户的管理员发送电子邮件通知。不会对使用服务施加限制。
 - e. [仅当创建客户租户时] 指定配额超额。超额允许客户租户超出指定值的配额。当超出超额时，将限制使用相应的服务。
9. 请执行以下任一操作：
 - 若要创建租户管理员，请单击**下一步**，然后按照“创建用户帐户” (页 9)中描述的步骤操作，从第 4 步开始。如果您改变主意，可以单击**跳过并关闭**，取消创建管理员。
 - 若要创建没有管理员的租户，请单击**保存并关闭**。您可以稍后向租户添加管理员。

新建的租户显示在**客户**选项卡中。

如果要编辑租户设置或指定联系信息，请在**客户**选项卡上选择租户，然后单击要编辑部分中的铅笔图标。

3.6 创建用户帐户

在以下情况下，您可能想创建其他帐户：

- 合作伙伴/文件夹管理员帐户 — 与其他人共享服务管理职责。
- 客户/单位管理员帐户 — 将服务管理委派给访问权限严格限制在相应客户/单位的其他人员。
- 客户或单位租户中的用户帐户 — 使用户只能访问服务子集。

请注意，现有帐户无法在租户间移动。首先，您需要创建一个租户，然后用帐户填充。

创建用户帐户

1. 登录管理门户。
2. 导航到 (页 7)要在其中创建用户帐户的租户。
3. 在右上角，依次单击**新建 > 用户**。
4. 为帐户指定以下联系信息：
 - **电子邮件地址**
 - [可选] **名**
 - [可选] **姓**
 - [可选] 若要指定与指定电子邮件地址不同的登录名，请清除**使用电子邮件地址作为登录名**复选框，然后指定登录名。

重要提示 每个帐户都必须有一个唯一的登录名。

5. [可选] 在**语言**中，更改将用于此帐户的通知、报告和软件的默认语言。
6. [在合作伙伴/文件夹租户中创建帐户时不可用] 选择用户将有权访问的服务以及每个服务中的角色。

服务是否可用取决于为在其中创建用户帐户的租户启用的服务。

- 如果选中**公司管理员**复选框，用户将有权访问管理门户以及当前为租户启用的所有服务中的管理员角色。用户还将拥有将来为租户启用的所有服务中的管理员角色。
- 如果选中**单位管理员**复选框，用户将拥有对管理门户的访问权限，但可能有也可能没有服务管理员角色，具体取决于服务。
- 否则，用户将拥有您在所选服务中选择角色。

7. 单击**创建**。

新建用户帐户显示在**用户**选项卡中。

如果要编辑用户设置或为用户指定通知设置和配额，请在**用户**选项卡上选择用户，然后单击要编辑部分中的铅笔图标。

3.7 管理存储

存储选项卡显示备份存储，可用于为合作伙伴和客户**提供备份与灾难恢复服务**。

在将来的版本中，为其他服务配置的存储将显示在**存储**选项卡上。

为合作伙伴和客户选择存储

创建合作伙伴/文件夹租户 (页 8)时，您可以选择多个在每个服务的新租户中都可用的存储。

创建客户租户 (页 8)时，您必须为将要指派给新客户的每个服务选择一个存储。这些存储稍后无法更改。

在**客户**选项卡上选择某个客户组合后，有关指派给该租户的存储的信息将显示在“客户详细信息”面板中。有关存储空间使用情况的信息不会实时更新。请给予多达 **24** 小时的时间供信息进行更新。

添加新存储

- **备份与灾难恢复服务。**默认情况下，备份存储位于 Acronis 数据中心中。服务提供商可以通过使用 Acronis Storage 软件在其自己的数据中心中组织存储。单击**存储**选项卡上的**添加存储**，查找有关在您自己的数据中心中组织备份存储的信息。
- 有关添加将由其他服务使用的存储的信息，请联系 <http://www.acronis.com.cn/支持>中的 Acronis 技术支持人员。

3.8 配置品牌

品牌选项卡使合作伙伴管理员可以自定义管理门户的用户界面和**备份与灾难恢复服务**，以移除与 Acronis 或更高级别合作伙伴的任何关联。

品牌可应用于合作伙伴和文件夹级别。配置了品牌的合作伙伴/文件夹以及所有直接和间接子合作伙伴/文件夹和客户都将继承该品牌。

在将来的版本中将提供为所有服务配置品牌的功能。部分服务提供单独的品牌功能。有关详细信息，请参阅服务中控台提供的用户指南。

品牌项目

以下项目可以打造品牌：

- **徽标。**徽标显示在管理门户和服务中。单击徽标以上传映像文件。
- **颜色方案。**颜色方案定义用于所有用户界面元素的颜色组合。单击方案，然后选择其中一个最符合您需求的预定义方案。
- **公司名称。**当用户单击右上角的问号图标时，将显示公司名称，然后单击**关于**。
- **服务名称。**该名称用于管理门户发送的所有电子邮件（帐户激活邮件、业务通知电子邮件）中。
- **主页 URL。**当用户单击**关于**面板上的公司名称时，将打开此页面。
- **支持 URL。**当用户单击**关于**面板上或管理门户发送的电子邮件中的**联系支持人员**链接时，将打开此页面。
- **支持电话。**电话号码显示在**关于**面板中。
- **知识库 URL。**当用户单击错误消息中的**知识库**链接时，将打开此页面。
- **最终用户许可协议 (EULA) URL。**当用户首次登录管理门户后，在**关于**面板上或**欢迎**屏幕上单击**最终用户许可协议**链接时，将打开此页面。
- **平台条款 URL。**当合作伙伴管理员首次登录管理门户后，在**关于**面板上或**欢迎**屏幕上单击**平台条款**链接时，将打开此页面。
- **管理门户管理员指南。**当用户单击管理门户用户界面右上角的问号图标，然后依次单击**关于 > 管理员指南**时，将打开此页面。
- **管理门户管理员帮助。**当用户单击管理门户用户界面右上角的问号图标，然后单击**帮助**时，将打开此页面。
- **移动应用程序：**
 - **应用程序商店。**当用户在**备份与灾难恢复服务**中依次单击**添加 > iOS**时，将打开此页面。
 - **Google Play。**当用户在**备份与灾难恢复服务**中依次单击**添加 > Android**时，将打开此页面。

- **电子邮件服务器设置。**您可以指定将用于从管理门户和服务发送电子邮件通知的自定义电子邮件服务器。若要指定自定义电子邮件服务器，请将**默认**更改为**自定义**，然后指定以下设置：
 - 在**发件人属性 > 发件人**中，输入要在电子邮件通知的**发件人**字段中显示的姓名。
 - 在**发件人属性 > SMTP**中，输入发送邮件服务器 (SMTP) 的名称。
 - 在**发件人属性 > 端口**中，输入发送邮件服务器的端口。默认情况下，端口设为 25。
 - 在**发件人属性 > 加密**中，选择是使用 SSL 还是 TLS 加密。选择**无**以禁用加密。
 - 在**凭据 > 用户名和密码**中，指定将用于发送消息的帐户的凭据。

配置品牌

1. 登录管理门户。
2. 导航到 (页 7)要在其中配置品牌的租户。
3. 单击**品牌**。
4. 启用**品牌**开关。
5. 请执行以下任一操作：
 - 配置上述的品牌项目。
 - 单击**白色标签**以清除所有品牌项目，**服务名称、最终用户许可协议 (EULA) URL、管理门户管理员指南、管理门户管理员帮助和电子邮件服务器设置**除外。
 - 单击**默认设置**，将所有品牌项目重置为默认值。

3.9 生成报告

使用情况报告提供有关使用服务的历史数据。

报告类型

您可以选择以下报告类型之一：

- **当前使用情况**
报告包含当前服务使用情况指标。
使用情况指标在每个子租户的计费期内计算。如果报告中包含的租户具有不同的计费期，父租户的使用情况可能与子租户的使用情况之和不同。
- **当前使用情况分配**
此报告仅对由外部调配系统管理的合作伙伴租户可用。在子租户的计费期与父租户的计费期不匹配时，此报告将发挥作用。报告包含在父租户当前计费期内计算的子租户的服务使用情况指标。确保父租户使用情况等于子租户使用情况之和。
- **一段时间的汇总**
报告包含指定时间段结束时的服务使用情况指标，以及指定时间段开始和结束时指标的差异。
- **以天为单位的时间段**
报告包含指定时间段内每天的服务使用情况指标及其变化。

报告范围

可以从以下值选择报告范围：

- **直接客户和合作伙伴**

此报告将仅包含您正在操作的租户的直接子租户的服务使用情况指标。

- **所有客户和合作伙伴**

此报告将包含您正在操作的租户的所有子租户的服务使用情况指标。

- **所有客户、合作伙伴和用户**

此报告将包含您正在操作的租户的所有子租户以及租户中所有用户的服务使用情况指标。

预定报告

预定报告涵盖上一个完整日历月的服务使用情况指标。报告在某个月第一天的 UTC 时间 23:59:59 生成，并在该月的第二天发送给您租户的所有管理员。

启用或禁用预定报告

1. 登录管理门户。
2. 请确保在提供给您的最上面的租户中进行操作。
3. 单击**报告**。
4. 单击**预定**。
5. 选择或清除**发送每月总结报告**复选框。
6. 在**详细程度**中，选择报告范围，如上所述。

自定义报告

此类型的报告可以按需生成，无法预定。报告将发送到您的电子邮件地址。

生成自定义报告

1. 登录管理门户。
2. 导航到 (页 7)要为其创建报告的租户。
3. 单击**报告**。
4. 选择**自定义**选项卡。
5. 在**类型**中，选择报告类型，如上所述。
6. [对**当前使用情况**报告类型不可用] 在**期间**中，选择报告期间：
 - **当前日历月**
 - **上一日历月**
 - **自定义**
7. [对**当前使用情况**报告类型不可用] 如果您要指定自定义报告期间，请选择开始和结束日期。否则，请跳过此步骤。
8. 在**详细程度**中，选择报告范围，如上所述。
9. 若要生成报告，请单击**生成并发送**。

4 高级方案

4.1 将一个租户移到另一个租户中

管理门户使您能够将租户从一个父租户移到另一个父租户中。如果要将客户从一个合作伙伴转移给另一个合作伙伴，或者如果您创建了一个文件夹租户来组织客户并想要将其中一部分客户移到新建的文件夹租户中，这可能很有用。

限制

- 合作伙伴/文件夹租户只能移到合作伙伴/文件夹租户中。
- 客户租户只能移到合作伙伴/文件夹租户中。
- 无法将租户移到其子租户中。
- 无法移动单位租户。
- 仅在目标父租户具有与原始父租户相同或更大的服务和产品项目集时，才能移动租户。
- 移动客户租户时，原始父租户中指派给客户租户的所有存储必须存在于目标父租户中。这是必需的，因为与客户服务相关的数据无法从一个存储移到另一个存储中。

如何移动租户

1. 登录管理门户。
2. 在**客户**选项卡上，选择要将租户移动至的目标租户。
3. 在“租户属性”面板上，单击垂直省略号图标，然后单击**查看 ID**。
4. 复制**内部 ID** 字段中显示的文本字符串，然后单击**取消**。
5. 在**客户**选项卡上，选择想要移动的租户。
6. 在“租户属性”面板上，单击垂直省略号图标，然后单击**移动**。
7. 粘贴目标租户的内部标识符，然后单击**移动**。

4.2 限制对 Web 界面的访问

管理员可以通过指定允许租户成员登录的 IP 地址列表来限制对 Web 界面的访问。

此限制仅适用于已设置该限制的级别。不适用于子租户的成员。

限制对 Web 界面的访问

1. 登录管理门户。
2. 导航到 (页 7)您想要限制访问权限的租户。
3. 依次单击**设置 > 安全**。
4. 选中**启用登录控制**复选框。
5. 在**允许的 IP 地址**中，指定允许的 IP 地址。
您可以输入以下任意参数，由分号分隔：
 - IP 地址，例如：192.0.2.0
 - IP 范围，例如：192.0.2.0-192.0.2.255
 - 子网，例如：192.0.2.0/24
6. 单击**保存**。

4.3 限制对您的租户的访问

客户级别和更高级别的管理员可以限制更高级别的管理员对其租户的访问。

如果对租户的访问受到限制，父租户管理员只能修改租户属性。他们完全看不到帐户和子租户。

防止更高级别的管理员访问您的租户

1. 登录管理门户。

2. 依次单击**设置 > 安全**。
3. 清除允许父租户的**管理员管理此租户**复选框。
4. 单击**保存**。

4.4 与第三方系统的集成

Acronis Data Cloud 使服务提供商能够配置与各种第三方专业服务自动化 (PSA) 和远程监控与管理 (RMM) 系统的集成。

配置与第三方系统的集成

1. 登录管理门户。
2. 依次单击**设置 > 集成**。
3. 单击要与之集成的系统名称。
4. 按照屏幕上的说明操作。

有关与第三方系统集成的更多信息，请参阅 [Acronis 网站上的集成参考部分](#)。