



# *Acronis Backup & Recovery 11.5*

## *Manuale d'installazione*

Si applica alle seguenti edizioni:

- Advanced Server
- Virtual Edition
- Advanced Server SBS Edition
- Advanced Workstation
- Server for Linux
- Server for Windows
- Workstation

# Sommario

<b>1</b>	<b>Prima dell'installazione.....</b>	<b>3</b>
1.1	Tipi di licenze (edizioni autonome e avanzate) .....	3
1.2	Componenti di Acronis Backup & Recovery 11.5 .....	3
1.2.1	Agente per Windows.....	4
1.2.2	Agente per Linux.....	6
1.2.3	Agente per VMware vSphere ESX(i) .....	7
1.2.4	Agente per Hyper-V.....	7
1.2.5	Agente per Microsoft Exchange Server .....	7
1.2.6	Componenti per la gestione centralizzata .....	8
1.2.7	Console di gestione .....	9
1.2.8	Generatore di supporti di avvio .....	9
1.2.9	Acronis Wake-On-LAN Proxy.....	10
1.3	Licenze delle edizioni avanzate.....	10
1.3.1	Quante licenze sono necessarie?.....	11
1.3.2	Licenza delle macchine virtuali .....	11
1.4	Sistemi operativi supportati .....	12
1.5	Requisiti di sistema .....	15
<b>2</b>	<b>Installazione di Acronis Backup &amp; Recovery 11.5.....</b>	<b>17</b>
2.1	Installazione in Windows .....	17
2.1.1	Modalità di installazione in Windows.....	17
2.1.2	Installazione locale .....	19
2.1.3	Installazione dell'agente tramite i Criteri di gruppo.....	29
2.1.4	Parametri dello script di configurazione.....	33
2.1.5	Installazione dalla pagina Web del server di gestione .....	36
2.1.6	Esempi di installazione in Windows.....	41
2.1.7	Installazione di Acronis License Server .....	44
2.2	Installazione in Linux.....	44
2.2.1	Preparazione.....	44
2.2.2	Installazione interattiva nelle edizioni avanzate .....	48
2.2.3	Installazione in modalità non assistita .....	49
2.2.4	Parametri da riga di comando.....	49
2.3	Installazione remota .....	53
2.3.1	Prerequisiti.....	53
2.3.2	Preparazione.....	54
2.3.3	Procedura d'installazione .....	54
2.4	Installazione dell'Agente per ESX(i) .....	58
2.4.1	Importazione dell'Agente per ESX(i) (Virtual Appliance) .....	61
2.4.2	Aggiornamento di Agente per ESX(i) (Virtual Appliance).....	64
2.5	Installazione dell'Agente per Hyper-V .....	65
2.6	Installazione dell'Agente per Exchange .....	66
<b>3</b>	<b>Controllo di aggiornamenti software .....</b>	<b>69</b>
<b>4</b>	<b>Disinstallazione di Acronis Backup &amp; Recovery 11.5 .....</b>	<b>70</b>
4.1	Disinstallazione delle edizioni avanzate di Acronis Backup & Recovery 11.5 .....	70
4.1.1	Disinstallazione di Windows.....	70
4.1.2	Disinstallazione in Linux .....	72
4.2	Eliminazione di ESX(i) Virtual Appliance .....	72
4.3	Eliminazione di Acronis Secure Zone .....	73

# 1 Prima dell'installazione

Questa sezione risponde a domande che potrebbero sorgere prima dell'installazione del prodotto.

## 1.1 Tipi di licenze (edizioni autonome e avanzate)

La gestione delle licenze di Acronis Backup & Recovery 11.5 è basata sul numero delle macchine di cui il prodotto deve eseguire il backup.

### Edizioni autonome

Sono le seguenti edizioni:

- Acronis Backup & Recovery 11.5 Server per Windows
- Acronis Backup & Recovery 11.5 Server per Linux
- Acronis Backup & Recovery 11.5 Workstation

Le edizioni autonome sono realizzate per il backup dei dati di una singola macchina. Con una delle licenze indicate precedentemente, è possibile installare tutti i componenti del prodotto solo sulla stessa macchina. Verrà richiesto il codice di licenza per ciascuna delle edizioni indicate precedentemente durante l'installazione del prodotto.

### Edizioni avanzate (edizioni con gestione centralizzata)

Sono le seguenti edizioni:

- Acronis Backup & Recovery 11.5 Advanced Server
- Acronis Backup & Recovery 11.5 Virtual Edition
- Acronis Backup & Recovery 11.5 Advanced Server SBS Edition
- Acronis Backup & Recovery 11.5 Advanced Workstation

Queste edizioni sono realizzate per il backup di più macchine. Oltre ai componenti che è necessario installare su una macchina di cui viene eseguito il backup, queste edizioni includono un management server che consente la gestione centralizzata e nodi di archiviazione per la memorizzazione dei dati del backup. A differenza delle edizioni autonome, le edizioni avanzate consentono la connessione remota a una macchina di cui è stato eseguito il backup.

Come per le edizioni autonome, è richiesta una licenza separata per ogni macchina di cui eseguire il backup. Durante l'installazione di un componente con licenza (agente), è possibile specificare un server licenze o immettere un codice di licenza manualmente. L'installazione di altri componenti non è concessa in licenza. Per esempio, è possibile installare tutti i nodi di archiviazione che si desidera, fino a 50.

---

*I componenti delle edizioni autonome non interagiscono con i componenti delle edizioni avanzate.*

---

## 1.2 Componenti di Acronis Backup & Recovery 11.5

Questa sezione contiene un elenco completo dei componenti di Acronis Backup & Recovery 11.5 accompagnato da una breve descrizione della loro funzionalità.

Acronis Backup & Recovery 11.5 include i seguenti tipi principali di componenti.

## **Componenti per una macchina gestita (agenti)**

Si tratta di applicazioni che eseguono il backup e il ripristino dei dati e altre operazioni sulle macchine gestite con Acronis Backup & Recovery 11.5. Gli agenti richiedono una licenza per l'esecuzione di operazioni nelle macchine gestite. Gli agenti hanno diversi elementi, o componenti aggiuntivi, che abilitano ulteriori funzionalità e quindi potrebbero richiedere altre licenze.

## **Componenti per la gestione centralizzata**

Questi componenti, forniti con le edizioni avanzate, consentono la gestione centralizzata. L'utilizzo di questi componenti non è concesso in licenza.

## **Console**

La console fornisce un'interfaccia utente grafica e la connessione remota agli agenti e agli altri componenti di Acronis Backup & Recovery 11.5. L'utilizzo della console non è concesso in licenza.

## **Generatore di supporti di avvio**

Con il generatore di supporti di avvio, è possibile creare supporti riavviabili per utilizzare gli agenti e le altre utilità di ripristino in un ambiente di ripristino.

Il Generatore di supporti di avvio non richiede una licenza se installato assieme a un agente. Tutti i componenti aggiuntivi dell'agente, se installati, saranno disponibili in un ambiente di ripristino. Per utilizzare un generatore di supporti su una macchina senza un agente, è necessario inserire il codice di licenza o disporre di almeno una licenza sul server delle licenze. La licenza può essere disponibile o assegnata.

## **1.2.1 Agente per Windows**

Questo agente consente la protezione dei dati a livello del disco e a livello di file in ambiente Windows.

### **Backup di disco**

La protezione dei dati a livello del disco si basa sul backup dell'intero file system del disco o del volume, incluse tutte le informazioni necessarie per avviare il sistema operativo; oppure di tutti i settori del disco utilizzando l'approccio settore per settore (modalità raw). Un backup contenente la copia di un disco o di un volume in forma compressa è detto backup del disco (volume) o immagine del disco (volume). Da questo backup è possibile ripristinare interi dischi o volumi, come pure singole cartelle o file.

### **Backup di file**

La protezione dei dati a livello dei file si basa sul backup di file e cartelle che risiedono nel computer in cui è installato l'agente o in una condivisione di rete. I file possono essere ripristinati nella loro posizione originale o spostati in una posizione diversa. È possibile ripristinare tutti i file e tutte le cartelle di cui è stato eseguito il backup o selezionare quali di questi ripristinare.

### **Altre operazioni**

#### **Conversione in macchina virtuale**

L'Agente per Windows esegue la conversione effettuando il ripristino di un backup del disco in una nuova macchina virtuale di uno dei seguenti tipi: VMware Workstation, Microsoft Virtual PC, Parallels Workstation, Citrix XenServer Open Virtual Appliance (OVA) o Red Hat Kernel-based Virtual Machine

(KVM). I file della macchina completamente configurata e operativa verranno posizionati nella cartella selezionata. È possibile avviare la macchina utilizzando il rispettivo software di virtualizzazione o preparare i file della macchina per un ulteriore utilizzo.

## Gestione disco

L'Agente per Windows include Acronis Disk Director Lite, una pratica utilità di gestione del disco. Le operazioni di gestione del disco, come clonazione di dischi, conversione di dischi, creazione, formattazione ed eliminazione di volumi, modifica dello stile di partizionamento di un disco tra MBR e GPT o modifica dell'etichetta del disco, possono essere eseguite nel sistema operativo o dal supporto di avvio.

## Universal Restore

Il modulo aggiuntivo Universal Restore permette di effettuare il ripristino dei dati su configurazioni hardware differenti sulla macchina in cui è installato l'agente e crea un supporto di avvio con questa funzionalità. Universal Restore è in grado di gestire le differenze delle periferiche critiche per l'avvio del sistema operativo, come controller di memoria, scheda madre o chipset.

## Deduplicazione

Questo componente aggiuntivo consente all'agente di eseguire il backup dei dati ai depositi di deduplicazione gestiti dal Nodo di Archiviazione Acronis Backup & Recovery 11.5.

## 1.2.2 Agente per Linux

Questo agente consente la protezione dei dati a livello di disco e a livello di file in ambiente Linux.

### Backup di disco

La protezione dei dati a livello di disco si basa sul backup dell'intero file system del disco o del volume, incluse tutte le informazioni necessarie per avviare il sistema operativo; oppure su tutti i settori di disco che utilizzano l'approccio settore-per-settore (modalità raw). Un backup contenente la copia di un disco o di un volume in forma compressa è detto backup del disco (volume) o immagine del disco (volume). Da questo backup è possibile ripristinare interi dischi o volumi, come pure singole cartelle o file.

### Backup di file

La protezione dati a livello di file si basa sul backup di file e di directory che risiedono sulla macchina in cui è installato l'agente o su una condivisione di rete a cui è possibile accedere tramite il protocollo smb o nfs. I file possono essere ripristinati nella loro posizione originale o spostati in una posizione diversa. È possibile ripristinare tutti i file e tutte le directory di cui è stato eseguito il backup o selezionare quali di questi ripristinare.

### Conversione in macchina virtuale

L'Agente per Linux esegue la conversione effettuando il ripristino di un backup del disco in una nuova macchina virtuale di uno dei seguenti tipi: VMware Workstation, Microsoft Virtual PC, Parallels Workstation, Citrix XenServer Open Virtual Appliance (OVA) o Red Hat Kernel-based Virtual Machine (KVM). I file della macchina completamente configurata e operativa verranno posizionati nella directory selezionata. È possibile avviare la macchina utilizzando il rispettivo software di virtualizzazione o preparare i file della macchina per un ulteriore utilizzo.

## Universal Restore

Il modulo aggiuntivo Universal Restore permette di effettuare il ripristino dei dati su configurazioni hardware differenti sulla macchina in cui è installato l'agente e crea un supporto di avvio con questa

funzionalità. Universal Restore è in grado di gestire le differenze delle periferiche critiche per l'avvio del sistema operativo, come controller di memoria, scheda madre o chipset.

## Deduplicazione

Questo componente aggiuntivo consente all'agente di eseguire il backup dei dati ai depositi di deduplicazione gestiti dal Nodo di Archiviazione Acronis Backup & Recovery 11.5.

### 1.2.3 Agente per VMware vSphere ESX(i)

Acronis Backup & Recovery 11.5 Agent for VMware vSphere ESX(i) consente di eseguire il backup e il ripristino di macchine virtuali ESX(i) senza installare agenti nei sistemi guest. Questo metodo di backup è noto come backup senza agente o backup a livello di hypervisor.

L'agente è fornito in due versioni:

- Agente per VMware vSphere ESX(i) (Virtual Appliance) può essere importato o distribuito su un host VMware ESX(i).
- Per il backup con offload, l'Agente per VMware vSphere ESX(i) (Windows) può essere installato su una macchina che esegue Windows.

Acronis Backup & Recovery 11.5 Agent for VMware vSphere ESX(i) verrà indicato come Agente per ESX(i) nella parte successiva del presente documento.

### 1.2.4 Agente per Hyper-V

Acronis Backup & Recovery 11.5 Agent for Hyper-V protegge le macchine virtuali che risiedono su un server di virtualizzazione Hyper-V. L'agente consente di eseguire il backup delle macchine virtuali dall'host senza la necessità di installare gli agenti su ciascuna di loro. L'agente si installa in Windows 2008 Server x64 (tutte le edizioni) o Microsoft Hyper-V Server 2008.

### 1.2.5 Agente per Microsoft Exchange Server

Acronis Backup & Recovery 11.5 Agent per Microsoft Exchange Server consente di eseguire il backup e il ripristino dei database o delle singole caselle postali di Microsoft Exchange. L'agente utilizza Microsoft VSS per assicurare la coerenza dei database dei backup. Il ripristino degli elementi di dati di dimensioni inferiori (posta elettronica, eventi di calendario o note) è disponibile sia dai backup dei database che delle caselle postali.

Acronis Backup & Recovery 11.5 Agent per Microsoft Exchange Server verrà indicato in seguito come Agente per Exchange in questo documento.

## Backup rapido e deduplicazione

Questo componente aggiuntivo consente all'Agente per Exchange di utilizzare il metodo di backup completo rapido per eseguire il backup dei database di Exchange nei depositi di deduplicazione gestiti da Acronis Backup & Recovery 11.5 Storage Node. Il componente aggiuntivo "Express backup and deduplication" deve essere acquistato separatamente. Non è necessario acquistare e installare questo componente aggiuntivo se l'Agente per Windows e il suo componente aggiuntivo di deduplicazione sono già installati sul server di Exchange.

## 1.2.6 Componenti per la gestione centralizzata

Questa sezione elenca i componenti inclusi nelle edizioni di Acronis Backup & Recovery 11.5 che consentono la gestione centralizzata. Oltre a questi componenti, è necessario installare gli agenti Acronis Backup & Recovery 11.5 su tutte le macchine che richiedono la protezione dati.

### Management server

Acronis Backup & Recovery 11.5 Management Server costituisce il server centrale che gestisce la protezione dei dati all'interno della rete aziendale. Il server di gestione fornisce all'amministratore:

- un singolo punto di ingresso nell'infrastruttura di Acronis Backup & Recovery 11.5
- un modo semplice per proteggere i dati in numerose macchine utilizzando piani di backup centralizzati e il raggruppamento
- integrazione con VMware vCenter per scoprire le macchine virtuali per la protezione
- funzionalità di monitoraggio e reporting di livello aziendale
- gestione delle licenze integrata
- la possibilità di creare depositi centralizzati per la conservazione di archivi di backup aziendali
- la possibilità di gestire nodi di archiviazione
- il catalogo centralizzato di tutti i dati conservati nei nodi di archiviazione.

Se nella rete sono presenti server di gestione diversi, questi operano in modo indipendente, gestiscono macchine diverse e utilizzano depositi centralizzati differenti per memorizzare gli archivi.

### Nodo di archiviazione

Acronis Backup & Recovery 11.5 Storage Node è un server realizzato per l'ottimizzazione dell'utilizzo di varie risorse (come la capacità di archiviazione aziendale, la larghezza di banda della rete o il carico CPU delle macchine gestite) richieste per la protezione dati aziendali. Questo obiettivo è raggiunto tramite l'organizzazione e la gestione delle posizioni che fungeranno da archivi dedicati degli archivi di backup aziendali (depositi gestiti).

La funzione più importante di un nodo di archiviazione è la deduplicazione dei backup archiviati nei suoi depositi. Ciò significa che il backup di dati identici verrà eseguito in questo deposito solo una volta. Ciò riduce al minimo l'utilizzo della rete durante il backup e lo spazio di archiviazione occupato dagli archivi.

I nodi d'archiviazione consentono la creazione di un'infrastruttura di archiviazione altamente scalabile e flessibile in termini di supporto hardware. È possibile impostare fino a un massimo di 50 nodi d'archiviazione, ciascuno in grado di gestire fino a 20 depositi.

L'amministratore controlla i nodi d'archiviazione in maniera centralizzata da Acronis Backup & Recovery 11.5 Management Server (p. 8). Il collegamento diretto della console a un nodo di archiviazione non è possibile.

### Componenti per l'installazione remota

Questi sono pacchetti di installazione dei componenti Acronis utilizzati dalla console di gestione (p. 9) per l'installazione su macchine remote.

I componenti per l'installazione remota devono essere installati sulla macchina con la console o con il server di gestione (p. 8). Durante l'installazione, il programma di installazione salva i componenti nella posizione predefinita e salva il percorso di questa posizione nel registro. Di conseguenza, i



componenti sono prontamente disponibili nell'installazione remota guidata (p. 53) come "componenti registrati".

## Server PXE

Acronis PXE Server consente di avviare macchine su componenti di avvio Acronis attraverso la rete.

Avvio dalla rete:

- Elimina la necessità di avere un tecnico sul posto per installare il supporto di avvio nel sistema che deve essere avviato
- Durante le operazioni di gruppo, riduce il tempo necessario per avviare più macchine rispetto all'utilizzo di supporti di avvio fisici.

## Server licenze

Il server consente di gestire le licenze dei prodotti Acronis e di installare i componenti che richiedono le licenze.

È possibile installare un server licenze come componente separato (p. 44) o utilizzare quello integrato nel server di gestione. La funzionalità del server licenze è simile per entrambi i tipi di installazione.

### 1.2.7 Console di gestione

Acronis Backup & Recovery 11.5 Management Console è uno strumento amministrativo per l'accesso locale o remoto agli agenti di Acronis Backup & Recovery 11.5 e, nelle edizioni del prodotto che prevedono la gestione centralizzata, ad Acronis Backup & Recovery 11.5 Management Server.

La console ha due distribuzioni: per l'installazione in Windows e l'installazione in Linux. Sebbene entrambe le distribuzioni consentano il collegamento a ogni agente di Acronis Backup & Recovery 11.5 e ad Acronis Backup & Recovery 11.5 Management Server, si consiglia l'utilizzo della console per Windows in caso sia possibile scegliere tra le due opzioni. La console supportata da Linux ha una funzionalità limitata:

- L'installazione remota dei componenti di Acronis Backup & Recovery 11.5 non è disponibile.
- Le funzioni relative alla Active Directory, come la possibilità di sfogliare l'AD, non sono disponibili.

### 1.2.8 Generatore di supporti di avvio

Acronis Bootable Media Builder è uno strumento dedicato che consente di creare supporti di avvio. Sono disponibili due distribuzioni del generatore di supporti: per l'installazione in Windows e l'installazione in Linux.

Il generatore di supporti per l'installazione in Windows può creare supporti riavviabili basati su Windows Preinstallation Environment o sul kernel Linux. Il generatore di supporti per l'installazione in Linux può creare supporti riavviabili basati sul kernel Linux.

Il componente aggiuntivo Universal Restore (p. 6) consente di creare supporti di avvio con la funzionalità di ripristino su hardware diverso. Universal Restore è in grado di gestire le differenze delle periferiche critiche per l'avvio del sistema operativo, come controller di memoria, scheda madre o chipset.

Il componente aggiuntivo Deduplicazione (p. 6) consente di creare supporti di avvio con la funzionalità di backup in un deposito di deduplicazione. Questo componente aggiuntivo può essere installato in entrambe le distribuzioni del generatore di supporti.

### 1.2.9 Acronis Wake-On-LAN Proxy

Acronis Wake-On-LAN Proxy abilita Acronis Backup & Recovery 11.5 Management Server affinché possa attivare le macchine di backup ubicate in un'altra sottorete. Installare Acronis Wake-On-LAN Proxy su ogni server della sottorete in cui sono ubicate le macchine di cui fare il backup.

## 1.3 Licenze delle edizioni avanzate

### Acronis License Server

Le licenze delle edizioni avanzate sono gestite da Acronis License Server. È possibile installare un server licenze come componente separato (p. 44) o utilizzare quello integrato nel server di gestione. La funzionalità del server licenze è simile per entrambi i tipi di installazione.

Acronis License Server può importare codici di licenza diverse da file .txt o .eml, evitando la lunga procedura di inserimento di ogni numero.

### Specificare le licenze durante l'installazione

Durante l'installazione di un componente con licenza (agente), è possibile specificare il server licenze o immettere un codice di licenza manualmente. Quando si registra la macchina sul server di gestione, il codice immesso manualmente verrà importato nel server e verrà visualizzato nell'elenco delle licenze.

L'installazione dell'agente è possibile senza specificare una licenza o un server licenze nei seguenti casi:

- Quando si installa il software solo per il backup online. Tale backup non richiede una licenza, ma richiede una sottoscrizione per il servizio Acronis Backup & Recovery Online.
- Quando si installa l'Agente per VMware vSphere ESX(i) (p. 7) (entrambe le versioni). Le licenze verranno consumate in seguito, quando viene avviato un backup delle macchine virtuali specificate. Sarà necessaria una licenza di Virtual Edition per ogni host in cui una macchina virtuale è selezionata per il backup.

### **Controllo delle licenze**

Un agente Acronis si connette ad Acronis License Server ogni volta che il servizio dell'agente viene avviato e ogni 1–5 giorni, come specificato dai parametri di configurazione dell'agente. Se l'agente non è in grado di connettersi al server licenze, inizializza un avviso. L'agente continua a funzionare senza il server licenze per 1–60 giorni (come specificato nei parametri di configurazione). In seguito smette di funzionare fino a quando un controllo della licenza viene portato a termine con successo.

Se l'agente si connette al server licenze, ma non trova la licenza appropriata, prova ad acquisire un'altra licenza. Se non sono disponibili licenze, l'agente smette di funzionare fino a quando riesce ad acquisire la licenza.

Per impostazione predefinita, l'agente prova a connettersi al server delle licenze ogni giorno e continua a funzionare senza un server licenze per 30 giorni.

### **1.3.1 Quante licenze sono necessarie?**

Supponiamo che la rete aziendale includa un server e cinque workstation con Windows. Il backup di tutte le macchine viene eseguito dall'amministratore, che preferisce configurare e monitorare i backup da un'unica posizione. Per questo, considerare le licenze per le edizioni avanzate. Il costo di una licenza dipende dal sistema operativo e dal software installato.

Per proteggere tutte le macchine, si richiede quanto segue:

- Cinque licenze per Acronis Backup & Recovery 11.5 Advanced Workstation
- una licenza per Acronis Backup & Recovery 11.5 Advanced Server o Advanced Server SBS Edition, a seconda del sistema operativo in esecuzione sul server.

### **1.3.2 Licenza delle macchine virtuali**

Acronis offre una politica delle licenze speciale per le macchine virtuali.

- Una licenza di Acronis Backup & Recovery 11.5 Advanced Server consente di eseguire il backup di un host fisico e di quattro macchine virtuali.
- Una licenza di Acronis Backup & Recovery 11.5 Virtual Edition consente di eseguire il backup di un host fisico e di un numero illimitato di macchine virtuali ospitate. È possibile installare il prodotto nei sistemi guest, eseguire il loro backup dall'host, oppure combinare entrambi i metodi.

L'installazione dell'Agente per VMware vSphere ESX(i) (entrambe le versioni) è possibile senza specificare una licenza o un server licenze. Quando si crea un piano di backup, sarà necessaria una licenza della Virtual Edition per ogni host in cui una macchina virtuale è selezionata per il backup.

## 1.4 Sistemi operativi supportati

**Componenti per una macchina gestita**

**Acronis Backup & Recovery 11.5 Agent for Windows**

**Acronis Backup & Recovery 11.5 Advanced Server**

### **Acronis Backup & Recovery 11.5 Advanced Server Virtual**

Windows XP Professional SP2+ (x86, x64)

Windows 2000 SP4: tutte le edizioni eccetto l'edizione Datacenter

Windows Server 2003/2003 R2: edizione Standard e Enterprise (x86, x64)

Windows Small Business Server 2003/2003 R2

Windows Vista: tutte le edizioni eccetto Vista Home Basic e Vista Home Premium (x86, x64)

Windows 7: tutte le edizioni eccetto Starter e Home (x86, x64)

Windows Server 2008/86: edizione Standard e Enterprise (x86, x64)

Windows Small Business Server 2008

Windows Server 2008 R2: edizione Standard, Enterprise, Datacenter, Foundation

Windows MultiPoint Server 2010

Windows Small Business Server 2011

### **Acronis Backup & Recovery 11.5 Advanced Server SBS Edition**

Windows Small Business Server 2003/2003 R2

Windows Small Business Server 2008

Windows Small Business Server 2011

### **Acronis Backup & Recovery 11.5 Advanced Workstation**

Windows 2000 Professional SP4

Windows XP Professional SP2+ (x86, x64)

Windows Vista: tutte le edizioni eccetto Vista Home Basic e Vista Home Premium (x86, x64)

Windows 7: tutte le edizioni eccetto Starter e Home (x86, x64)

### **Acronis Backup & Recovery 11.5 Agent for Linux**

#### **Acronis Backup & Recovery 11.5 Advanced Server**

#### **Acronis Backup & Recovery 11.5 Advanced Server Virtual**

Linux con kernel 2.4.20 o successivo (inclusi i kernel 3.x) e glibc 2.3.2 o versione successiva

Diverse distribuzioni Linux 32 bit e 64 bit, incluse:

Red Hat Enterprise Linux 4.x, 5.x e 6.x

Ubuntu 9.10, 10.04, 10.10, 11.04, 11.10, 12.04

Fedora 11, 12, 13, 14, 15, 16, 17

SUSE Linux Enterprise Server 10 e 11

Debian 4, 5, 6

CentOS 5.x, 6.x

Prima di installare il prodotto in un sistema che non utilizza il Gestore pacchetti RPM, come un sistema Ubuntu, è necessario installare questo gestore manualmente; ad esempio, eseguendo il seguente comando (come utente root): `apt-get install rpm`

#### **Acronis Backup & Recovery 11.5 Agent for Hyper-V**

Windows Server 2008/2008 R2 (x64) con Hyper-V

Microsoft Hyper-V Server 2008/2008 R2

#### **Acronis Backup & Recovery 11.5 Agent for ESX(i) (Virtual Appliance)**

Questo agente è fornito come appliance virtuale per l'esecuzione su un host ESX(i).

VMware ESX Infrastructure 3.5 Update 2+

VMware ESX(i) 4.0, 4.1, 5.0

### **Acronis Backup & Recovery 11.5 Agent for ESX(i) (Windows)**

Questo agente è fornito come applicazione Windows per l'esecuzione in qualunque sistema operativo nell'elenco precedente per l'Agente per Windows (Advanced Server Virtual).

### **Acronis Backup & Recovery 11.5 Agent for Microsoft Exchange Server**

#### **Acronis Backup & Recovery 11.5 Advanced Server**

#### **Acronis Backup & Recovery 11.5 Advanced Server SBS Edition**

Windows Server 2003/2003 R2: edizione Standard e Enterprise (x86, x64)

Windows Server 2008/86: edizione Standard e Enterprise (x86, x64)

Windows Server 2008 R2: edizione Standard, Enterprise, Datacenter, Foundation

Windows Small Business Server 2003

Windows Small Business Server 2008

Windows Small Business Server 2011

### **Componenti per la gestione centralizzata**

#### **Acronis Backup & Recovery 11.5 Management Server, Acronis License Server, Acronis Backup & Recovery 11.5 Storage Node**

Windows XP Professional SP3 (x86, x64)

Windows Server 2003/2003 R2: edizione Standard e Enterprise (x86, x64)

Windows Small Business Server 2003/2003 R2

Windows Vista: tutte le edizioni eccetto Vista Home Basic e Vista Home Premium (x86, x64)

Windows 7: tutte le edizioni eccetto Starter e Home (x86, x64)

Windows Server 2008/86: edizione Standard e Enterprise (x86, x64)

Windows Small Business Server 2008

Windows Server 2008 R2: edizione Standard, Enterprise, Datacenter, Foundation

Windows MultiPoint Server 2010

Windows Small Business Server 2011

#### **Installare Acronis Backup & Recovery 11.5 Management Console**

Windows XP Professional SP2+ (x86, x64)

Windows 2000 SP4: tutte le edizioni eccetto l'edizione Datacenter

Windows Server 2003/2003 R2: edizione Standard e Enterprise (x86, x64)

Windows Small Business Server 2003/2003 R2

Windows Vista: tutte le edizioni (x86, x64)

Windows 7: tutte le edizioni (x86, x64)

Windows Server 2008/86: edizione Standard e Enterprise (x86, x64)

Windows Small Business Server 2008

Windows Server 2008 R2: edizione Standard, Enterprise, Datacenter, Foundation

Windows MultiPoint Server 2010

Windows Small Business Server 2011

## 1.5 Requisiti di sistema

### Componenti installati nei sistemi operativi

Componente	Memoria (oltre a quella richiesta da SO e applicazioni in esecuzione)	Spazio del disco richiesto per l'installazione o l'aggiornamento	Spazio del disco occupato dai componenti	Aggiuntivi
<b>Componenti installati in Windows</b>				
Installazione completa	350 MB	5,8 GB	4,4 GB incluso SQL Express Server	
Agent Core	140 MB	420 MB	270 MB	
Agente per Windows	375 MB	1 GB	660 MB	
Agente per VMware vSphere ESX(i) (Windows)	90 MB	140 MB	100 MB	
Agente per Hyper-V	80 MB	60 MB	30 MB	
Agente per Exchange	100 MB	170 MB	90 MB	
Generatore di supporti di avvio	370 MB	1,3 GB	880 MB	Unità CD-RW o DVD-RW
Console di gestione	180 MB	490 MB	330 MB	Risoluzione dello schermo 800x600 pixel o superiore
Management server	350 MB	940 MB 490 MB per SQL Express Server	640 MB 260 MB per SQL Express Server	
Proxy Wake-on-LAN	70	40 MB	15 MB	
Nodo di archiviazione (requisiti generali)	180 MB	470 MB	290 MB  Quando viene utilizzata una libreria a nastro, lo spazio richiesto per i database su nastro è: circa 1 MB per 10 archivi	
Nodo di archiviazione (raccomandazioni per l'utilizzo della Deduplicazione)	<ul style="list-style-type: none"> <li>▪ Minimo 8 GB di RAM.</li> <li>▪ Piattaforma a 64 bit. Un sistema a 32 bit può utilizzare solo 3,2 GB di RAM ed elaborare in modo efficace non oltre 400 GB di dati unici.</li> </ul> <p>Per ulteriori informazioni, consultare "Best practice per la deduplicazione" nella Guida del prodotto o nel Manuale utente.</p>			
Server licenze	65 MB	60 MB	40 MB	
Server PXE	80 MB	95 MB	60 MB	

Monitor barra delle applicazioni	65 MB	25 MB	10 MB	
<b>Componenti installati in Linux</b>				
Agente per Linux	120 MB	200 MB	210 MB	
Generatore di supporti di avvio	130 MB	300 MB	330 MB	
Console di gestione	120 MB	100 MB	200 MB	
<b>Componenti installati nel server VMware ESX(i)</b>				
Agente per VMware vSphere ESX(i) (Virtual Appliance)	1 GB (configurazione di memoria dell'appliance virtuale)	6 GB	6 GB	Numero CPU: 2 (impostazione predefinita per Virtual Appliance) 4-8 (consigliato se si esegue il backup di 5-10 MV contemporaneamente) Restrizioni CPU: minimo 300 MHz consigliato

Un'interfaccia di rete o un scheda di rete virtuale sono un requisito comune a tutti i componenti.

### Supporto di avvio

Tipo di supporto	Memoria	Dimensioni dell'immagine ISO	Aggiuntivi
Basato su Windows PE	580 MB	370 MB	
Basato su Linux	370 MB	490 MB	



## 2 Installazione di Acronis Backup & Recovery 11.5

Questa sezione aiuta a rispondere a domande che potrebbero sorgere durante l'installazione del prodotto.

### 2.1 Installazione in Windows

Questa sezione descrive l'installazione dei componenti di Acronis Backup & Recovery 11.5 su un computer che esegue Windows.

#### 2.1.1 Modalità di installazione in Windows

I componenti delle edizioni avanzate di Acronis Backup & Recovery 11.5 possono essere installati in modi diversi. In base alle dimensioni e alla struttura dell'ambiente, scegliere una modalità di installazione descritta in questa sezione.

È possibile combinare due o più modalità di installazione. Per esempio, è possibile eseguire un'installazione interattiva della console di gestione e del server di gestione, quindi installare da remoto gli agenti su più macchine.

Utilizzando l'installazione interattiva o basata sul Web, è possibile installare qualunque componente. Le altre modalità di installazione sono previste principalmente per l'installazione degli agenti.

##### **Installazione interattiva (p. 19)**

In questa modalità di installazione, si esegue un programma di installazione autonomo e si seguono le istruzioni su schermo.

**Vantaggi:** Il programma di installazione include tutti i componenti per Windows.

**Svantaggi:** Grandi dimensioni del programma di installazione.

##### **Esempi di utilizzo:**

- Installazione della console di gestione, del server di gestione e dei nodi di archiviazione.
- Installazione degli agenti su un piccolo numero di macchine.

##### **Installazione basata sul Web (p. 26)**

In questa modalità di installazione, si esegue un programma di installazione leggero e si seguono le istruzioni su schermo. Il programma di installazione scarica dal sito Web Acronis solo i componenti selezionati per l'installazione.

**Vantaggi:** Dimensioni ridotte del programma di installazione.

**Svantaggi:** Grandi quantità degli stessi dati potrebbero essere trasferite tramite Internet (per esempio, quando si installa l'agente su molte macchine). Per superare questo svantaggio, salvare i pacchetti di installazione scaricati (p. 26) in una cartella di rete.

**Esempi di utilizzo:** Installazione di agenti in una piccola rete con accesso a Internet lento (non è necessario scaricare il programma di installazione di grandi dimensioni dal sito Web Acronis).

## **Installazione remota (p. 53)**

*Prerequisito: la console di gestione deve essere già installata.*

In questa modalità di installazione, si installa il software da remoto su una serie di macchine. È possibile eseguire questa operazione dalla schermata introduttiva della console di gestione o aggiungendo le macchine al server di gestione.

**Vantaggi:** L'installazione può essere eseguita centralmente da un amministratore ed è trasparente per tutti gli utenti.

**Svantaggi:** Diversi passaggi di preparazione (p. 54) devono essere eseguiti sulle macchine di destinazione prima dell'installazione.

### **Esempi di utilizzo:**

- Installazione di agenti su un gran numero di macchine in una rete locale.
- Aggiunta di macchine senza agente al server di gestione.

## **Installazione non assistita (p. 26)**

In questa modalità di installazione, è possibile eseguire pacchetti di installazione (file .msi) con parametri di riga di comando.

**Vantaggi:** L'installazione può essere eseguita tramite uno script.

**Svantaggi:** La configurazione dell'installazione è più complessa (potrebbe essere necessario creare una trasformazione, o un file .mst).

**Esempi di utilizzo:** Installazione di agenti su un gran numero di macchine che eseguono Windows.

## **Installazione tramite Criteri di gruppo (p. 29)**

In questa modalità di installazione, si distribuiscono i pacchetti di installazione (file .msi) in un dominio Active Directory utilizzando i Criteri di gruppo.

**Vantaggi:** L'installazione può essere eseguita centralmente da un amministratore per un dominio completo. Viene eseguita con un account di sistema ed è trasparente per gli utenti finali.

**Svantaggi:** La configurazione dell'installazione è più complessa (potrebbe essere necessario creare una trasformazione, o un file .mst). Le macchine devono appartenere a un dominio.

**Esempi di utilizzo:** Installazione di agenti su un gran numero di macchine in un dominio Active Directory.

## **Installazione dalla pagina Web del server di gestione (p. 36)**

*Prerequisito: il server di gestione deve essere già installato.*

In questa modalità di installazione, si visita la pagina Web sul server di gestione e si installa il software senza dover specificare le impostazioni di installazione.

### **Vantaggi:**

- L'installazione può essere eseguita da un utente finale su qualunque macchina con un browser Web supportato.
- I componenti vengono scaricati dalla rete locale anziché tramite Internet.
- L'utente finale non deve specificare le impostazioni di installazione.

- La macchina può essere registrata automaticamente sul server di gestione.

**Svantaggi:** L'utente finale deve avere le autorizzazioni di installazione del software sulla macchina (per esempio, esserne amministratore locale).

**Esempi di utilizzo:**

- Consentire agli utenti di laptop (che si possono connettere alla rete aziendale a intervalli non regolari) di installare da sé il programma.
- Accesso dei pacchetti di installazione in una rete che non consente la condivisione di cartelle.

## 2.1.2 Installazione locale

È possibile scegliere tra un programma di installazione che contiene tutti i componenti, e un programma di installazione leggero che scaricherà dal sito Web Acronis solo i componenti che si sceglie di installare.

L'installazione può essere eseguita in modalità interattiva o in modalità non assistita.

### Preparazione

**Porta di rete.** Acronis Backup & Recovery 11.5 utilizza la porta TCP **9876** per l'installazione locale e per la comunicazione tra i componenti. Il programma di installazione apre automaticamente questa porta attraverso Windows Firewall. Se viene utilizzato un firewall diverso, assicurarsi che la porta sia aperta sia per le richieste in ingresso che in uscita attraverso il firewall.

**Software di crittografia.** Se si prevede di utilizzare software di crittografia a livello del disco, come PGP Whole Disk Encryption, assicurarsi di installare tale software **prima** dell'installazione di Acronis Backup & Recovery 11.5.

### Installazione interattiva nelle edizioni avanzate

È possibile installare Acronis Backup & Recovery 11.5 sulla macchina locale utilizzando l'installazione tipica o personalizzata. L'**installazione tipica** è il metodo più semplice per installare Acronis Backup & Recovery 11.5. La maggior parte dei parametri di installazione verranno impostati ai loro valori predefiniti. Durante l'**installazione personalizzata**, sarà possibile selezionare i componenti da installare e specificare parametri aggiuntivi.

---

**Nota:** Quando si annulla la procedura di installazione, viene rimosso solo l'ultimo pacchetto. Gli altri componenti, se presenti, rimangono installati.

---

### Installazione tipica

1. Accedere come amministratore e avviare il programma di installazione di Acronis Backup & Recovery 11.5.
2. Fare clic su **Installa Acronis Backup & Recovery 11.5**.
3. Accettare i termini del contratto di licenza.
4. Selezionare uno o più ruoli computer, a seconda dell'utilizzo previsto per questa macchina.  
In base la propria scelta, i componenti (p. 22) corrispondenti di Acronis Backup & Recovery 11.5 saranno selezionati per l'installazione.
5. Se si sceglie di eseguire il backup dei dati di questa macchina e al suo interno sono presenti applicazioni di cui Acronis Backup & Recovery 11.5 può eseguire il backup, selezionare le applicazioni da proteggere con il backup specifico per l'applicazione.

In base alla propria scelta, i componenti aggiuntivi, come l'Agente per Microsoft Exchange o l'Agente per Hyper-V, saranno selezionati per l'installazione.

6. Se richiesto, specificare uno o più dei seguenti parametri a seconda dei componenti selezionati:
  - Codici di licenza per i componenti che saranno installati (p. 21).
  - Possibilità di registrare i componenti sul server di gestione (p. 25).
  - Partecipazione della macchina al Programma esperienza dei clienti Acronis (CEP).
7. Nella pagina di riepilogo esaminare l'elenco dei componenti che verranno installati e le relative impostazioni di installazione. Selezionare **Installa** per avviare l'installazione.

### Installazione personalizzata

1. Accedere come amministratore e avviare il programma di installazione di Acronis Backup & Recovery 11.5.
2. Fare clic su **Installa Acronis Backup & Recovery 11.5**.
3. Accettare i termini del contratto di licenza.
4. Selezionare la casella di controllo **Desidero selezionare manualmente i componenti Acronis e personalizzare la procedura di installazione**.

Inoltre, è possibile selezionare uno o più ruoli computer, a seconda dell'utilizzo previsto per la macchina. In base alla propria scelta, i componenti (p. 22) corrispondenti di Acronis Backup & Recovery 11.5 saranno selezionati per l'installazione.

5. [Facoltativo] Nella struttura dei componenti, selezionare i componenti aggiuntivi o deselezionare i componenti che non si desidera installare.

**Suggerimenti.** È possibile installare l'Agente per VMware vSphere ESX(i) (Windows), Wake-on-LAN e alcune funzionalità minori solo utilizzando la struttura dei componenti.

È possibile disabilitare il salvataggio dei **Componenti per l'installazione remota** ad ogni installazione della console di gestione, poiché i file di installazione richiedono circa 600 MB di spazio del disco.

6. Se richiesto, specificare uno o più dei seguenti parametri a seconda dei componenti selezionati:
  - Codici di licenza per i componenti che saranno installati (p. 21).
  - La cartella in cui verrà installato il prodotto.
  - Installazione del prodotto per tutti gli utenti o solo per l'utente corrente.
  - Credenziali per i servizi dei componenti di Acronis Backup & Recovery 11.5 (p. 23). Per impostazione predefinita, il programma di installazione creerà un account utente dedicato per ogni servizio.
  - I nomi dei server Microsoft SQL da utilizzare per Acronis Backup & Recovery 11.5 Management Server (p. 24).
  - Possibilità di registrare i componenti sul server di gestione (p. 25).
  - I nomi degli utenti a cui verrà consentito di connettersi alla macchina da remoto (p. 25).
  - Il nome o l'indirizzo IP di VMware vCenter Server o ESX(i) Server delle cui macchine virtuali l'Agente per ESX(i) (Windows) eseguirà il backup. Specificare il nome utente e la password per l'accesso al server. Se non si desidera specificare il server, fare clic su **Specificherò il server in un secondo momento**.

---

*Per accedere a questa impostazione dopo l'installazione dell'agente, collegare la console alla macchina con l'agente e selezionare dal menu superiore **Opzioni > Opzioni macchina > Agente per ESX(i)**.*

---

- Abilitazione della pagina Web del server di gestione (se abilitata, specificare la porta della pagina Web). (p. 36)
- Partecipazione della macchina al Programma esperienza dei clienti Acronis (CEP).

7. Nella pagina di riepilogo esaminare l'elenco dei componenti che verranno installati e le relative impostazioni di installazione. Selezionare **Installa** per avviare l'installazione.

## Specificare i codici di licenza

Quando si installano uno o più componenti che richiedono licenze (per esempio, l'Agente per Windows), specificare i relativi codici di licenza.

1. Se si desidera eseguire il backup della macchina solamente in Acronis Online Backup Storage, selezionare **Avanti** e fare clic su **Sì** nella finestra di conferma. Altrimenti, ignorare questo passaggio.

2. Scegliere se prelevare le licenze da un server delle licenze o archivarle localmente sulla macchina.
  - Per prelevare le licenze da un server delle licenze, selezionare **Specifica** e specificare il nome o l'indirizzo IP del server delle licenze. Si consiglia di specificare il server di gestione come server delle licenze, se non si dispone già di un server delle licenze separato. Se il server di gestione sta per essere installato, la macchina locale viene selezionata per impostazione predefinita.
  - Per archiviare le licenze della macchina sulla macchina stessa, assicurarsi che il server delle licenze non sia selezionato. Altrimenti, fare clic su **Cambia** e deselezionare la casella di controllo **Utilizza il seguente server delle licenze**.

---

**Nota per gli utenti di Virtual Edition:** È necessario selezionare il server delle licenze quando si installa l'Agente per VMware vSphere ESX(i) (Windows). Il server delle licenze non deve contenere i codici di licenza per questo agente al momento dell'installazione, ma è necessario assicurarsi di aggiungerli prima del primo backup da parte di questo agente.

---

3. Se il server delle licenze non contiene i codici di licenza richiesti o se non è stato selezionato nessun server delle licenze, aggiungere i codici di licenza. Per eseguire questa operazione, selezionare **Aggiungi licenze** e immettere i codici di licenza o importarli da un file di testo.
4. Se il server delle licenze (o il set di licenze immesso) contiene licenze per più di un'edizione, selezionare l'edizione del prodotto da installare. Per impostazione predefinita, viene selezionata la licenza più economica applicabile al sistema operativo della macchina.
5. Se il server delle licenze (o il set di licenze immesso) contiene licenze per funzionalità aggiuntive, come Universal Restore, è possibile aggiungerle selezionando le caselle di controllo corrispondenti. Se la casella di controllo richiesta è disabilitata, è possibile aggiungere la licenza richiesta come descritto nel passaggio 3 e successivamente selezionare la casella di controllo.

## Componenti installati durante l'installazione tipica

Quando si esegue l'installazione tipica su una macchina, si selezionano i ruoli che si desidera che la macchina svolga. In base alla propria scelta, saranno installati i seguenti componenti di Acronis Backup & Recovery 11.5.

- **Esegui il backup dei dati di questa macchina.**
  - Agent Core
  - Agente per Windows/Microsoft Exchange Server/Hyper-V (a seconda del tipo di dati presenti sulla macchina)
  - Strumento di riga di comando
- **Esegui il monitoraggio centralizzato e configura il backup delle macchine fisiche e virtuali.**
  - Management server
  - Console di gestione
  - Componenti per l'installazione remota
  - Strumento di riga di comando
  - Server licenze
- **Esegui l'archiviazione dei backup di altre macchine su questa macchina.**
  - Nodo di archiviazione
  - Strumento di riga di comando
- **Effettua la connessione alle macchine remote.**
  - Console di gestione

- Generatore di supporti di avvio
- Componenti per l'installazione remota
- Strumento di riga di comando

## Specificare le credenziali per i servizi Acronis.

I seguenti componenti di Acronis Backup & Recovery 11.5 vengono eseguiti come servizi: Agenti di Acronis Backup & Recovery 11.5, Acronis Backup & Recovery 11.5 Management Server e Acronis Backup & Recovery 11.5 Storage Node vengono eseguiti come servizi. Quando si installa uno di questi componenti, è necessario specificare l'account con cui verrà eseguito il servizio del componente.

---

*Tutti gli agenti di Acronis Backup & Recovery 11.5 installati su una macchina utilizzano il servizio comune **Acronis Managed Machine Service** indicato anche come servizio dell'agente.*

---

Per ogni servizio, è possibile scegliere di creare un nuovo account utente o specificare un account esistente di un utente locale o di dominio, per esempio: **.\UtenteLocale** o **NomeDominio\UtenteDominio**

Per impostazione predefinita, il programma di installazione creerà un nuovo account dedicato per ciascun servizio.

### Quando è necessario considerare un account esistente?

Il nuovo account si adatta alla maggior parte dei casi. Considerare gli account esistenti nei seguenti casi:

- La macchina è un **controller di dominio** in un dominio di Active Directory.  
È necessario specificare gli account esistenti (o lo stesso account) per ogni servizio. Per motivi di sicurezza, il programma di installazione non crea automaticamente nuovi account su un controller di dominio.
- Si sta installando un agente in un **nodo del cluster di failover**.  
Quando si installa un agente su un nodo di cluster di failover, come un nodo del cluster Hyper-V o un nodo del cluster di Microsoft Exchange Server, specificare un account esistente di un utente di dominio per il servizio dell'agente. L'account deve disporre di privilegi di amministrazione su ciascuno dei nodi del cluster. Con questo account l'agente sarà in grado di accedere alle risorse nel cluster su ciascuno dei nodi. In alternativa, è possibile scegliere di creare un nuovo account per l'agente. Quindi, per la creazione di piani di backup centralizzati o il ripristino di attività, sarà necessario specificare le credenziali per l'account di dominio con i privilegi necessari.
- Si desidera che il server di gestione utilizzi un **server Microsoft SQL esistente**.  
Specificare un account esistente per il servizio del server di gestione se il server di gestione e il server SQL sono installati su macchine diverse e si desidera utilizzare Windows Authentication per il server SQL. Per ulteriori dettagli, esaminare "Specificare server Microsoft SQL" (p. 24).

### Privilegi degli account

Sia agli account esistenti che a quelli appena creati vengono assegnati i seguenti privilegi:

- Gli account del **servizio dell'agente** e del **servizio del nodo di archiviazione** sono inclusi nel gruppo **Operatori di backup**.  
I **nuovi** account del **servizio dell'agente** e del **servizio del nodo di archiviazione** sono inclusi anche nel gruppo **Administrators**. Se si specifica un account *esistente* per il **servizio del nodo di archiviazione**, si consiglia di inserire questo account nel gruppo **Administrators**. Altrimenti, il

servizio potrebbe non accedere ad alcune risorse Windows. Per motivi di sicurezza, il programma di installazione non include automaticamente gli account *esistenti* nel gruppo **Administrators**.

- L'account del **servizio del server di gestione** è incluso nel gruppo **Acronis Centralized Admins**.
- A tutti e tre gli account viene assegnato il diritto utente **Accedi come servizio**.
- A tutti i tre account è concessa l'autorizzazione **Controllo completo** per la cartella %AllUsersProfile%\Application Data\Acronis e le relative sottocartelle.
- A ciascuno di questi tre account è concessa l'autorizzazione **Controllo completo** per le chiavi di registro all'interno della seguente chiave: HKEY\_LOCAL\_MACHINE\SOFTWARE\Acronis.
- All'account del **servizio dell'agente** vengono assegnati i diritti utente **Regolazione limite risorse memoria per un processo**, **Sostituzione di token a livello di processo** e **Modifica dei valori di ambiente firmware**.

### Suggerimenti per l'utilizzo futuro

- I nuovi account del servizio dell'agente, del servizio del server di gestione e del servizio del nodo di archiviazione hanno il nome **Utente Acronis Agent**, **Utente AMS** e **Utente ASN**, rispettivamente.
- Se il computer appartiene a un dominio Active Directory, assicurarsi che i criteri di sicurezza del dominio non impediscano agli account descritti in questa sezione, già esistenti o appena creati, di disporre di tali diritti utente.
- Dopo l'installazione, evitare di specificare un account diverso per il servizio di un componente. In caso contrario, il componente potrebbe smettere di funzionare. Se è necessario specificare un account diverso, assicurarsi che al nuovo campo siano concessi privilegi elencati precedentemente.

## Specificare i server di Microsoft SQL.

Quando si installa Acronis Backup & Recovery 11.5 Management Server, è necessario specificare i server Microsoft SQL che il server di gestione utilizzerà:

- **Il server SQL operativo** assicura la sincronizzazione dei componenti di Acronis Backup & Recovery 11.5. Archivia un database con dati operativi in cambiamento rapido. Per questo, è consigliabile che si trovi sulla stessa macchina del server di gestione.
- **Il server SQL di segnalazione** memorizza il registro delle operazioni e le statistiche. I database archiviati su questo server potrebbero diventare molto grandi nel corso del tempo. Il server SQL dei rapporti può essere lo stesso del server SQL operativo oppure può essere un server diverso installato sulla stessa macchina o su una macchina diversa.

Per impostazione predefinita, una nuova istanza del server SQL verrà installata sulla macchina e verrà utilizzata sia come server SQL operativo che dei rapporti. Il nome dell'istanza è **ACRONIS**. Fare clic su **Cambia** per specificare un nome diverso o selezionare un'istanza esistente del server SQL.

### Selezione di un'istanza esistente del server SQL

È possibile selezionare Microsoft SQL Server 2005 (qualunque edizione) o Microsoft SQL Server 2008/2008 R2 (qualunque edizione). L'istanza scelta potrà essere utilizzata anche da altri programmi.

**Nome istanza.** Specificare il nome dell'istanza nel formato *NomeMacchina\NomeIstanza*. Per esempio, specificare: **dbserver\MyDatabases**. Se solo un'istanza del server SQL è installata sulla macchina, è possibile specificare solo il nome della macchina.

**Autenticazione.** Scegliere se il server di gestione utilizzerà Windows Authentication o SQL Server Authentication per la connessione al server SQL.



- Se si sceglie **Autenticazione Windows** (*consigliato da Microsoft come il metodo più sicuro*), il server di gestione si conetterà utilizzando l'account del servizio management server service (p. 23).

Se il server SQL e il server di gestione sono installati su macchine diverse, assicurarsi che l'account:

- esista su entrambe le macchine. Per esempio, può essere un account utente di dominio.
- disponga dei diritti per creare database sul server SQL. Il metodo più semplice per assicurarsi che questo avvenga è includere l'account nel gruppo **Administrators** sulla macchina del server SQL prima di procedere con l'installazione. È possibile rimuovere l'account da questo gruppo al termine dell'installazione.
- Se si sceglie **Autenticazione SQL Server**, specificare il nome e la password di accesso di un account di accesso al server SQL che disponga dei diritti per creare database sul server SQL.

## Registrazione dei componenti sul server di gestione.

Quando si installa un agente Acronis Backup & Recovery 11.5 o Acronis Backup & Recovery 11.5 Storage Node, è necessario specificare se registrare questi componenti su Acronis Backup & Recovery 11.5 Management Server.

Dopo che l'agente è stato registrato sul server di gestione, la macchina può essere gestita centralmente dagli amministratori del server di gestione. Tale macchina è chiamata "macchina registrata". Se si installa un altro agente in un momento successivo, non sarà necessario effettuare la registrazione.

Dopo che un nodo di archiviazione è stato registrato sul server di gestione, le macchine registrate possono eseguire il backup dei dati sui depositi centralizzati del nodo di archiviazione e il ripristino dei dati da essi.

### ***Per registrare l'agente e/o il nodo di archiviazione durante l'installazione (consigliato)***

1. Fare clic su **Registra adesso**.
2. Specificare il nome o l'indirizzo IP della macchina con il server di gestione. Il computer deve essere in linea. Non può essere la macchina locale, ad esempio, quando il server di gestione è tra i componenti che si stanno installando.
3. Specificare il nome utente e la password di un utente membro del gruppo Acronis Centralized Admins sulla macchina del server di gestione. Se si sta installando il server di gestione sulla macchina locale, specificare il nome utente e la password di un membro del gruppo Administrators.

### ***Per ignorare la registrazione:***

- fare clic su **Registrerò la macchina in un secondo momento** (o **Registrerò i componenti in un secondo momento**).

Dopo l'installazione, è possibile registrare i componenti sul server di gestione o rimuoverli da esso attraverso l'interfaccia del server di gestione.

## Specificare gli utenti a cui è consentito connettersi da remoto.

Quando si installa un agente o il server di gestione (o entrambi), è necessario specificare l'elenco di utenti a cui si desidera consentire la gestione remota della macchina utilizzando Acronis Backup & Recovery 11.5 Management Console.

Per impostazione predefinita, l'elenco contiene tutti i membri del gruppo Administrators sulla macchina; da notare che questo include gli amministratori di dominio (se la macchina si trova in un dominio Active Directory).

Il programma di installazione crea il gruppo **Acronis Remote users** e aggiunge ad esso gli utenti elencati. Aggiungendo o rimuovendo membri dei gruppi, si aggiungeranno o rimuoveranno utenti a cui è consentito connettersi alla macchina da remoto.

## Installazione basata sul Web

La procedura per l'installazione basata sul Web è identica a quella dell'installazione interattiva (p. 19). L'installazione basata sul Web è disponibile solo nelle edizioni avanzate.

Durante un'installazione basata sul Web, solo i componenti in fase di installazione vengono scaricati dal sito Web Acronis. È necessario ricordare queste informazioni se si prevede di installare i componenti da questa macchina da remoto (p. 53) in un secondo momento. Per assicurarsi che tutti i componenti che possono essere installati da remoto siano presenti sulla macchina, considerare l'utilizzo dell'installazione locale.

Quando si esegue l'installazione basata su Web per un gran numero di macchine, potrebbe essere necessario evitare download multipli dello stesso componente tramite Internet. Per eseguire questa operazione:

1. Nella rete locale, creare una cartella condivisa e renderla disponibile per tutte le macchine in cui si vuole installare Acronis Backup & Recovery 11.5.
2. Nella prima di queste macchine, eseguire la seguente operazione:
  - a. Eseguire il programma di installazione per l'installazione basata su Web.
  - b. Nella finestra corrispondente, selezionare la casella di controllo **Salva i file di installazione scaricati**, quindi specificare la cartella condivisa creata.
  - c. Procedere con l'installazione.I pacchetti di installazione necessari verranno scaricati nella cartella condivisa.
3. Eseguire i passaggi a–c sulle macchine rimanenti. Il programma di installazione riutilizzerà i file di installazione già presenti nella cartella, anziché scaricarli nuovamente. Tutti gli altri file necessari verranno scaricati nella cartella.

## Installazione non assistita

I componenti di Acronis Backup & Recovery 11.5, come Acronis Backup & Recovery 11.5 Agent for Windows, possono essere installati in modalità non assistita, a differenza della modalità interattiva.

Questa sezione descrive l'installazione e l'aggiornamento non assistito utilizzando Windows Installer (il programma `msiexec`). In un dominio Active Directory, un altro modo per eseguire l'installazione non assistita o l'aggiornamento di un componente supportato è attraverso i Criteri di gruppo: consultare "Installazione di componenti con i Criteri di gruppo (p. 29)".

Alcuni componenti richiedono un file noto come **trasformazione** (un file .mst). L'utilizzo di una trasformazione per altri componenti è facoltativo.

La seguente tabella riepiloga i componenti e le funzionalità che è possibile installare o aggiornare in modalità non assistita.

	Nome del componente	nome file msi	Richiede una trasformazione?
--	---------------------	---------------	------------------------------

<b>Agent Core</b> (richiesto da ogni agente)	Agent Core	AcronisAgentCore.msi	+
<b>Agenti</b>	Agente per Windows (p. 4)	AcronisAgentWindows.msi	+
	Agente per VMware vSphere ESX(i) (Windows) (p. 7)	AcronisAgentESX.msi	+
	Agente per Hyper-V (p. 7)	AcronisAgentHyperV.msi	+
	Agente per Microsoft Exchange Server (p. 7)	AcronisAgentExchange.msi	+
<b>Funzionalità dell'agente</b>	Deduplicazione (p. 6)	AcronisDeduplication.msi	+
	Universal Restore (p. 6)	AcronisUniversalRestore.msi	+
<b>Generatore di supporti</b>	Generatore di supporti di avvio (p. 9)	AcronisBootableComponentsMediaBuilder.msi	-
<b>Console di gestione</b>	Console di gestione per edizioni avanzate (p. 9)	AcronisManagementConsole.msi	-
	Console di gestione per edizioni autonome	AcronisStandaloneManagementConsole.msi	-

## Preparazione

Per creare una trasformazione per un componente, è necessario lo script di configurazione `mst_gen.vbs`.

Questo script si trova nella cartella in cui è installata Acronis Backup & Recovery 11.5 Management Console. Il percorso predefinito della cartella è:

- `%ProgramFiles%\Acronis\BackupAndRecoveryConsole` in Windows a 32 bit
- `%ProgramFiles(x86)%\Acronis\BackupAndRecoveryConsole` in Windows a 64 bit

Se la console di gestione è installata in un computer diverso, è possibile copiare lo script dal computer. Consultare anche “Esempi di creazione di una trasformazione” in seguito in questa sezione.

## Ordine di installazione di un agente

Quando si installa un agente, prima installare il componente Agent Core (se non è ancora installato), quindi l'agente stesso e poi le funzionalità dell'agente.

## Procedura d'installazione

### *Per installare o aggiornare un componente in modalità non assistita*

1. Avviare il programma di installazione.
2. Fare clic su **Estrai i file di installazione** (quando si utilizza il programma di installazione standard) o su **Salva file di installazione** (quando si utilizza il programma di installazione basato su Web).
3. Estrarre il pacchetto di installazione del componente.
4. Se si sta installando un componente che utilizza una trasformazione, creare la trasformazione eseguendo lo script di configurazione. Altrimenti, ignorare questo passaggio.

Ad esempio, il seguente comando crea una trasformazione per installare Agente per Windows con il codice di licenza ABCDE-54321:

```
mst_gen.vbs /msi_path C:\AcronisAgentWindows.msi /serial ABCDE-54321
```

Vedere gli esempi nella parte successiva di questa sezione. La sintassi completa dello script di configurazione è descritta in "Parametri dello script di configurazione (p. 33)".

5. Eseguire una delle seguenti operazioni, a seconda che si stia installando o aggiornando il componente:

- Se si sta installando il componente, eseguire Windows Installer (il programma `msiexec`) come segue:

Quando si installa un componente che richiede una trasformazione (in questo esempio, Agente per Windows):

```
msiexec /i c:\AcronisAgentWindows.msi TRANSFORMS=AcronisAgentWindows.mst /qb
```

Altrimenti (in questo esempio, quando viene installata la console di gestione):

```
msiexec /i c:\AcronisManagementConsole.msi /qb
```

- Se si sta aggiornando il componente, eseguire Windows Installer come segue:

Quando si aggiorna un componente che richiede una trasformazione (in questo esempio, Agente per Windows):

```
msiexec /i C:\AcronisAgentWindows.msi TRANSFORMS=C:\AcronisAgentWindows.mst ADDLOCAL=ALL /qb
```

Altrimenti (in questo esempio, quando viene aggiornata la console di gestione):

```
msiexec /i C:\AcronisManagementConsole.msi ADDLOCAL=ALL /qb /l*v C:\log.log
```

## Esempi di creazione di una trasformazione

**Trasformazione per Agent Core.** Il seguente comando crea una trasformazione per l'installazione del pacchetto del componente Agent Core:

```
mst_gen.vbs /msi_path C:\AcronisAgentCore.msi /account mydomain\agentuser  
MyPassWd /ams_address managementsrv /ams_user adminname AdminPassWd
```

Dopo un'installazione non assistita con questa trasformazione:

- Il servizio degli agenti verrà eseguito nell'account utente di dominio **agentuser** (del dominio **dominiopers**) la cui password è **PassWdPers**.
- Gli agenti verranno registrati in Acronis Backup & Recovery 11.5 Management Server installato nella macchina **managementsrv**; **nomeadmin** e **PassWdAdmin** sono rispettivamente il nome utente e la password dell'amministratore di un server di gestione.

**Trasformazione per Agente per Windows.** Il seguente comando crea una trasformazione per l'installazione del pacchetto di Agente per Windows:

```
mst_gen.vbs /msi_path C:\AcronisAgentWindows.msi /license_server licensesrv  
/product AS
```

Dopo un'installazione non assistita con questa trasformazione:

- L'agente utilizzerà una licenza per Acronis Backup & Recovery 11.5 Advanced Server Edition, prelevandola dal server licenze installato nel computer **licensesrv**.

Allo stesso modo, è possibile creare trasformazioni per le funzionalità dell'agente come Universal Restore.

## Aggiorna

Per aggiornare uno o più componenti di Acronis Backup & Recovery 11.5:

1. Eseguire il programma di installazione della versione aggiornata di Acronis Backup & Recovery 11.5.
2. Fare clic su **Installa Acronis Backup & Recovery 11.5**.
3. Fare clic su **Aggiorna**.
4. Se richiesto, specificare i codici di licenza immettendoli manualmente o specificando il server licenze.
5. Seguire le istruzioni a video.

### Aggiornamento di componenti in modalità non assistita

Per informazioni sull'aggiornamento di un componente in modalità non assistita, consultare "Installazione non assistita (p. 26)".

## 2.1.3 Installazione dell'agente tramite i Criteri di gruppo

È possibile installare (o distribuire) a livello centralizzato Acronis Backup & Recovery 11.5 Agent for Windows su macchine membri di un dominio Active Directory tramite i Criteri di gruppo. Criteri di gruppo è un meccanismo disponibile in Microsoft Windows 2000 Server e nei sistemi operativi server Windows successivi.

In questa sezione verrà illustrata l'impostazione di un oggetto Criteri di gruppo per la distribuzione di Acronis Backup & Recovery 11.5 Agent for Windows nelle macchine in un intero dominio o in un'intera unità organizzativa.

Ogni volta che una macchina accede al dominio, l'oggetto Criteri di gruppo derivante assicurerà che l'agente è installato sulla macchina.

## Prerequisiti

Prima di procedere alla distribuzione dell'agente, accertarsi che:

- Sia disponibile un dominio Active Directory con un controller di dominio con Microsoft Windows Server 2003 o successivi.
- L'utente sia membro del gruppo di amministratori di dominio nel dominio.
- Sia noto il codice di licenza oppure il nome o l'indirizzo IP di un computer in cui è installato Acronis License Server.
- Si disponga di una macchina che esegue Windows su cui è installata Acronis Backup & Recovery 11.5 Management Console.

## Preparazione della distribuzione dell'agente

### Passo 1: Estrazione dei pacchetti di installazione

È necessario creare una cartella condivisa che conterrà i pacchetti di installazione (forniti come file .msi) ed estrarre i pacchetti in questa posizione.

1. Nel controller di dominio (o in qualunque altra macchina nel dominio) creare una cartella, ad esempio: **D:\Acronis**
2. Avviare il programma di installazione di Acronis Backup & Recovery 11.5.
3. Fare clic su **Estrai i file di installazione**.
4. Selezionare le caselle di controllo **Agente per Windows (AcronisAgentWindows.msi)** e **Agent Core (AcronisAgentCore.msi)**.
5. Se si sta installando Acronis Backup & Recovery 11.5 Deduplication, selezionare la casella di controllo **Deduplicazione (AcronisDeduplication.msi)**.
6. Se si sta installando Acronis Backup & Recovery 11.5 Universal Restore, selezionare la casella di controllo **Universal Restore (AcronisUniversalRestore.msi)**.

---

***Nota:** In Acronis Backup & Recovery 11.5 Virtual Edition e Advanced Server SBS Edition, la funzionalità Universal Restore è già abilitata, quindi non è necessario installarla separatamente.*

---

7. In **Estrai in**, immettere il nome della cartella appena creata o fare clic su **Sfoggia**, quindi selezionare la cartella.
8. Fare clic su **Estrai**.
9. Condividere la cartella nella posizione dei pacchetti di installazione. Assicurarsi che gli utenti del dominio possano accedere alla cartella condivisa, ad esempio, lasciando le impostazioni di condivisione predefinite per **Tutti**.

### Passo 2: Configurazione dei pacchetti di installazione

---

***Importante:** Ignorare questo passaggio per la reinstallazione o l'aggiornamento dell'agente.*

---

È necessario configurare i pacchetti di installazione dei componenti Agent Core e Agente per Windows eseguendo lo script di configurazione. Lo script è installato assieme alla console di gestione. Per impostazione predefinita, lo script si trova nella cartella

%Programmi%\Acronis\BackupAndRecoveryConsole. Se la console di gestione è installata in una macchina diversa, è possibile copiare lo script di configurazione dalla macchina.

Lo script di configurazione crea una trasformazione (detta anche modifica, file di modifica o file .mst) per un pacchetto di installazione.

1. Nel menu **Start** fare clic su **Esegui** e quindi digitare: **cmd**
2. Fare clic su **OK**.
3. Passare dalla cartella corrente a quella in cui è collocato lo script di configurazione **mst\_gen.vbs**, lanciando un comando simile al seguente:

```
C:  
cd "C:\Programmi\Acronis\BackupAndRecoveryConsole"
```

4. Eseguire lo script di configurazione per i componenti Agent Core e Agente per Windows; per esempio, come segue:

```
mst_gen.vbs /msi_path D:\Acronis\AcronisAgentCore.msi  
  
mst_gen.vbs /msi_path D:\Acronis\AcronisAgentWindows.msi /license_server  
licensesrv /product AS
```

---

**Nota:** È necessario includere il percorso completo del pacchetto di installazione, anche se il pacchetto si trova nella stessa cartella dello script di configurazione.

---

Per la sintassi completa dello script di configurazione, consultare Parametri dello script di configurazione (p. 33). Consultare anche “Esempi di creazione di una trasformazione” in Installazione non assistita (p. 26).

I pacchetti di installazione sono pronti per la distribuzione. Ora è necessario creare oggetti Criteri di gruppo, come descritto in Configurazione degli oggetti Criteri di gruppo (p. 31).

## Configurazione degli oggetti Criteri di gruppo

Utilizzare questa procedura per impostare un oggetto Criteri di gruppo (GPO) per la distribuzione dell'agente nell'intero dominio o nella relativa unità organizzativa. L'agente verrà installato in ogni macchina membro del dominio o dell'unità organizzativa immediatamente dopo l'avvio di Windows sulla macchina stessa.

### Prerequisiti

- È necessario essere collegati al controller di dominio come amministratore di dominio; se il dominio dispone di più di un controller di dominio, collegarsi a ciascuno di essi come amministratore di dominio.
- Se si prevede di distribuire l'agente in un'unità dell'organizzazione, accertarsi che tale unità esista nel dominio.
- Accertarsi di aver completato la procedura descritta in Preparazione della distribuzione dell'agente.

### Passo 1: Creazione di oggetti Criteri di gruppo

1. Nel menu **Start**, puntare a **Strumenti di amministrazione** e fare clic su **Utenti e computer di Active Directory** (in Windows Server 2003) o **Gestione Criteri di gruppo** (in Windows Server 2008).
2. In Windows Server 2003:
  - Fare clic con il pulsante destro del mouse sul dominio o sull'unità organizzativa, quindi fare clic su **Proprietà**. Nella finestra di dialogo, fare clic sulla scheda **Criteri di gruppo** e quindi su **Nuovo**.

In Windows Server 2008:

- Fare clic con il pulsante destro sul dominio o sull'unità organizzativa, quindi selezionare **Crea OCG in questo dominio e collegalo qui**.
3. Nominare il nuovo oggetto Criteri di gruppo **Acronis Agent**
  4. Allo stesso modo, creare un altro oggetto Criteri di gruppo e nominarlo **Acronis Core**
  5. Assicurarsi che l'oggetto **Acronis Agent** nell'elenco sia in una posizione superiore all'oggetto **Acronis Core**.

## **Passo 2: Configurazione dell'oggetto Criteri di gruppo per l'agente**

1. Aprire l'oggetto Criteri di gruppo **Acronis Agent** per la modifica, come segue:
  - In Windows Server 2003, selezionare l'oggetto Criteri di gruppo e fare clic su **Modifica**.
  - In Windows Server 2008, in **Oggetti Criteri di gruppo**, fare clic con il pulsante destro sull'oggetto Criteri di gruppo, quindi selezionare **Modifica**.
2. Nello snap-in dell'editor dell'oggetto Criteri di gruppo, espandere **Configurazione computer**, quindi espandere **Impostazioni software**.
3. Fare clic con il pulsante destro del mouse su **Installazione software** e selezionare **Nuovo**, quindi fare clic su **Pacchetto**.
4. Selezionare il pacchetto di installazione dell'agente nella cartella condivisa creata precedentemente, quindi fare clic su **Apertura**.
5. Nella finestra di dialogo **Distribuisce applicazione** fare clic su **Avanzate** e quindi su **OK**.
6. Se si sta reinstallando o aggiornando l'agente, non eseguire nessuna operazione.  
Se si sta installando l'agente, eseguire le seguenti operazioni:
  - Nella scheda **Modifiche**, fare clic su **Aggiungi**, quindi selezionare la trasformazione creata precedentemente; il nome del file di trasformazione è **AcronisAgentWindows.mst** e si trova nella stessa cartella del pacchetto di installazione dell'agente.
7. Fare clic su **OK** per chiudere la finestra di dialogo **Distribuisce applicazione**.
8. Se si sta installando Acronis Backup & Recovery 11.5 Deduplication e/o Acronis Backup & Recovery 11.5 Universal Restore, eseguire le seguenti operazioni per il pacchetto di installazione appropriato:
  - a. Fare clic con il pulsante destro del mouse su **Installazione software** e selezionare **Nuovo**, quindi fare clic su **Pacchetto**.
  - b. Selezionare il pacchetto di installazione nella cartella condivisa e fare clic su **Apertura**.
  - c. Nella finestra di dialogo **Distribuisce software**, fare clic su **Assegnato** e quindi su **OK**.

## **Passo 3: Configurazione dell'oggetto Criteri di gruppo per il componente Agent Core**

1. Aprire l'oggetto Criteri di gruppo **Acronis Core** per la modifica, come segue:
  - In Windows Server 2003, selezionare l'oggetto Criteri di gruppo e fare clic su **Modifica**.
  - In Windows Server 2008, in **Oggetti Criteri di gruppo**, fare clic con il pulsante destro sull'oggetto Criteri di gruppo, quindi selezionare **Modifica**.
2. Nello snap-in dell'editor dell'oggetto Criteri di gruppo, espandere **Configurazione computer**, quindi espandere **Impostazioni software**.
3. Fare clic con il pulsante destro del mouse su **Installazione software** e selezionare **Nuovo**, quindi fare clic su **Pacchetto**.
4. Selezionare il pacchetto di installazione **AcronisAgentCore.msi** nella cartella condivisa creata precedentemente, quindi fare clic su **Apertura**.
5. Nella finestra di dialogo **Distribuisce applicazione** fare clic su **Avanzate** e quindi su **OK**.



6. Se si sta reinstallando o aggiornando l'agente, non eseguire nessuna operazione.  
Se si sta installando l'agente, eseguire le seguenti operazioni:
  - Nella scheda **Modifiche**, fare clic su **Aggiungi**, quindi selezionare la trasformazione creata precedentemente; il nome del file di trasformazione è **AcronisAgentCore.mst** e si trova nella stessa cartella del pacchetto di installazione del componente.
7. Fare clic su **OK** per chiudere la finestra di dialogo **Distribuisci applicazione**.

## 2.1.4 Parametri dello script di configurazione

Lo script di configurazione `mst_gen.vbs` crea un file .mst (noto come trasformazione, modifica o file di modifica) per il pacchetto di installazione di un componente Acronis, come Acronis Backup & Recovery 11.5 Agent for Windows.

Utilizzando la trasformazione con il pacchetto di installazione, è possibile installare un componente in modalità non assistita, eseguendo il pacchetto di installazione manualmente o distribuendolo attraverso i Criteri di gruppo.

Quella che segue è la sintassi completa dello script di configurazione:

```
mst_gen.vbs
  /msi_path <Percorso completo>
  [/target_dir <Cartella installazione>]
  [/account <Nome utente> <Password>]
  [/remote_users <Utente1>;<Utente2>;...;<UtenteN>]
  [/ams_address <Server gestione> /ams_user <Nome amministratore>
  <Password>]
  [/cep_enabled]
  [{/serial <Codice licenza> [/old_serial <codice licenza
  precedente>] | /license_server <Server licenze> /product
  <Codice edizione> | /online_backup | /advanced_online_backup}]
  [/current_user]
```

Le parentesi quadre ([]) indicano parametri facoltativi o che si applicano solo ad alcuni componenti. Le parentesi graffe ({} ) indicano set di parametri che si escludono a vicenda; ogni set è separato da una barra verticale (|).

Di seguito è riportata la descrizione di ogni parametro e l'elenco dei componenti a cui esso si applica.

### Parametri che si applicano a ogni componente

`/msi_path <Percorso completo>`

Specifica un percorso completo del pacchetto di installazione del componente. Immettere un percorso locale, come **D:\cartella\AcronisAgentWindows.msi**; oppure immettere un percorso di UNC (Universal Naming Convention), come **\\server\cartella\AcronisAgentWindows.msi**.

`/target_dir <Cartella installazione>`

Specifica la cartella in cui installare il componente.

Senza questo parametro, il componente verrà installato nella cartella predefinita: `%ProgramFiles%\Acronis` (in una versione a 32 bit di Windows) o `%ProgramFiles(x86)%\Acronis` (in una versione a 64 bit di Windows).

## **Parametro che si applica solo ai componenti Agent Core, Management Server e Management Console**

*Il seguente parametro si applica solo ai pacchetti di installazione AcronisAgentCore.msi, AcronisManagementServer.msi, AcronisManagementConsole.msi e AcronisStandaloneManagementConsole.msi.*

### `/cep_enabled`

Specificare se una macchina con uno di questi componenti parteciperà al Programma esperienza dei clienti Acronis (CEP).

Con questo parametro, le informazioni sulla configurazione hardware, sulle funzioni utilizzate più e meno frequentemente e su qualsiasi problema verranno raccolte automaticamente dal computer e inviate regolarmente ad Acronis. Il tipo di informazioni da inviare dipende da quali dei componenti precedenti verranno installati sulla macchina. È possibile trovare in termini di partecipazione nella pagina Web del Programma esperienza dei clienti.

Senza questo parametro le informazioni non verranno inviate.

## Parametri che si applicano solo al componente Agent Core

*I seguenti parametri si applicano solo al pacchetto di installazione AcronisAgentCore.msi.*

`/account <Nome utente> <Password>`

Specifica il nome utente e la password dell'account utente con cui verrà eseguito Acronis Managed Machine Service nella macchina. Tutti gli agenti sulla macchina verranno eseguiti come questo servizio. L'account utente deve disporre di privilegi adatti, come descritto in "Specificare le credenziali per i servizi Acronis" (p. 23). Separare il nome del dominio e l'account con una barra rovesciata, come descritto nel seguente esempio: **dominiopersonale\Utente**.

Senza questo parametro, il servizio verrà eseguito utilizzando l'account predefinito: **Acronis Agent User**

`/remote_users <Utente1>;<Utente2>;...;<UtenteN>`

Specifica i nomi utente che verranno aggiunti al gruppo **Acronis Remote Users**. Ai membri di questo gruppo è consentito connettersi alla macchina da remoto.

Con questo parametro, solo gli utenti specificati verranno aggiunti al gruppo. Separare i nomi degli utenti con punto e virgola (;).

Senza questo parametro, tutti i membri del gruppo Administrators nel computer specifico verranno aggiunti al gruppo.

`/ams_address <Server gestione>`

Specifica il nome o l'indirizzo IP di Acronis Backup & Recovery 11.5 Management Server. Con questo parametro, il computer verrà registrato nel server di gestione al termine dell'installazione.

`/ams_user <Nome amministratore> <Password>`

Specifica il nome utente e la password di un utente membro del gruppo **Acronis Centralized Admins** sul server di gestione. Utilizzare questo parametro con il parametro `/ams_address`.

## Parametri che si applicano solo a un componente che richiede una licenza

*I seguenti parametri si applicano solo ai pacchetti di installazione AcronisAgentWindows.msi, AcronisAgentESX.msi, AcronisAgentHyperV.msi, AcronisUniversalRestore.msi (eccetto i parametri `/online_backup` e `/advanced_online_backup`) e AcronisDeduplication.msi (eccetto i parametri `/online_backup` e `/advanced_online_backup`).*

`/serial <Codice licenza>`

Specifica il codice della licenza da utilizzare durante l'installazione del componente. Il codice di licenza è costituito da una sequenza di lettere e numeri separati da trattini. Immettere correttamente la chiave di licenza, inclusi i trattini.

`/old_serial <codice licenza precedente>`

Quando si esegue l'aggiornamento da Acronis Backup & Recovery 10 o 11, questo parametro specifica il codice di licenza per tale prodotto. Utilizzare questo parametro con il parametro `/serial`.

Se i codici di licenza sono archiviati su un server licenze, utilizzare il parametro `/license_server` al suo posto.

`/license_server <Server licenze>`

Specificare il nome o l'indirizzo IP della macchina in cui è installato il server licenze.

Quando si utilizza questo parametro, specificare anche il parametro `/product`.

`/product <Codice edizione>`

Specifica il codice dell'edizione di Acronis Backup & Recovery 11.5 in uso.

I codici sono i seguenti:

Acronis Backup & Recovery 11.5 Advanced Server: **ABR11.5\_AS**

Acronis Backup & Recovery 11.5 Advanced Server for Windows: **ABR11.5\_ASW**

Acronis Backup & Recovery 11.5 Advanced Server SBS Edition: **ABR11.5\_SBS**

Acronis Backup & Recovery 11.5 Advanced Workstation: **ABR11.5\_AW**

Famiglia di Acronis Backup & Recovery 11.5 Virtual Edition: **ABR11.5\_VE**, **ABR11.5\_VEESX**, **ABR11.5\_VEHV**, **ABR11.5\_VERHEV**, **ABR11.5\_VEXEN**, o **ABR11.5\_VEPRL**

`/online_backup`

Specifica che il componente verrà installato solo per il backup online e avrà funzionalità di gestione locale. Non è necessario il codice di licenza o il server licenze.

`/advanced_online_backup`

Specifica che il componente verrà installato solo per il backup online e avrà funzionalità di gestione locale, centralizzata e remota. Non è necessario il codice di licenza o il server licenze.

### **Parametro che si applica solo al componente Management Console**

*Il seguente parametro si applica solo ai pacchetti di installazione `AcronisManagementConsole.msi` e `AcronisStandaloneManagementConsole.msi`.*

`/current_user`

Specifica che il componente verrà installato solo per l'utente corrente e non per tutti gli utenti del computer.

Evitare di usare questo parametro per l'installazione del componente attraverso i Criteri di gruppo, poiché l'“utente corrente” in questa installazione di solito è un account di sistema.

## **2.1.5 Installazione dalla pagina Web del server di gestione**

Acronis Backup & Recovery 11.5 Management Server è fornito con il proprio server Web e una pagina Web. Gli utenti all'interno dell'organizzazione possono visitare la pagina Web da qualunque macchina con un browser Web supportato (p. 37) e installare Acronis Backup & Recovery 11.5 senza dover specificare le impostazioni di installazione. Quando si installa un agente, il programma di installazione registra la macchina sul management server.

La pagina Web consente l'accesso ai pacchetti di installazione in una rete che non consente la condivisione delle cartelle.

A differenza dell'installazione tramite Criteri di gruppo (p. 29), l'installazione dalla pagina Web può essere avviata dall'utente. Può essere eseguita su macchina che non fanno parte di un domino, incluse macchine che eseguono Linux.\*

A differenza dell'installazione remota (p. 53), che spesso è bloccata da un firewall, l'installazione dalla pagina Web non richiede l'apertura di porte di rete non standard. Una porta per HTTP (per impostazione predefinita, la porta 8080) è utilizzata per l'installazione.

Per il funzionamento della pagina Web, il componente **Componenti per l'installazione remota** deve essere installato. Quando si installa il server di gestione, controllare la pagina di riepilogo per assicurarsi che questo componente risulti tra i componenti da installare. È possibile specificare la cartella in cui posizionare i pacchetti di installazione.

\*Per aggiungere un componente per Linux alla pagina Web, scaricarlo dal sito Web Acronis. Quindi aggiungere l'elemento `installed-products` corrispondente al file di configurazione descritto in "Cambiare le impostazioni di installazione" (p. 39). Ciò renderà il file di installazione del componente accessibile tramite la pagina Web. Altre impostazioni del file di configurazione verranno ignorate in Linux. È necessario specificare le impostazioni di installazione manualmente durante ogni installazione.

## Browser Web supportati

È possibile accedere alla pagina Web da uno dei seguenti browser Web:

- Internet Explorer 6 o versione successiva
- Mozilla Firefox 3.6 o versione successiva
- Safari 5 o versione successiva
- Google Chrome 6 o versione successiva
- Safari 10.6 o versione successiva

---

**Importante:** Assicurarsi che JavaScript sia abilitato nel browser.

---

## Utilizzo della pagina Web del server di gestione

Per aprire la pagina Web del server di gestione, immettere il nome o l'indirizzo IP della macchina del server di gestione e il numero della porta nella barra dell'indirizzo del browser. Per esempio, immettere **http://ams:8080** o **http://192.168.0.1:8080**

Se è necessario accedere alla pagina Web attraverso una porta non predefinita, specificare la porta anziché 8080.

## Installazione con componenti preselezionati

In questo modo è possibile utilizzare la pagina Web per consentire agli utenti dell'organizzazione di installare con facilità Acronis Backup & Recovery 11.5 sulle rispettive macchine:

1. Visitare la pagina Web. Essa visualizza l'elenco dei componenti di Acronis Backup & Recovery 11.5 che un utente può installare.
2. Si selezionano uno o più componenti che gli utenti devono installare.
3. Si copia il collegamento **Download** e lo si invia agli utenti.
4. Un utente segue il collegamento e avvia il programma di installazione.
5. Il programma di installazione viene eseguito con tutti i campi richiesti (come il nome del server licenze) già compilati. L'utente può eseguire l'installazione guidata senza modificare le impostazioni.

## Installazione con selezione locale dei componenti

In questo modo gli utenti avanzati possono utilizzare la pagina Web per installare facilmente Acronis Backup & Recovery 11.5 sulle rispettive macchine:

1. Un utente visita la pagina Web. Essa visualizza l'elenco dei componenti di Acronis Backup & Recovery 11.5 che l'utente può installare.
2. L'utente seleziona uno o più componenti da installare.
3. L'utente seleziona il pulsante **Download**.
4. L'utente avvia il programma di installazione.
5. Il programma di installazione viene eseguito con tutti i campi richiesti (come il nome del server licenze) già compilati. L'utente può eseguire l'installazione guidata e modificare le impostazioni se necessario.

## **Funzionamento dell'installazione**

Il programma di installazione in sé è di dimensioni ridotte. Scarica i pacchetti di installazione dei componenti selezionati dalla macchina del server di gestione.

Quando si installa un agente in Windows, il programma di installazione crea un account utente dedicato per il servizio dell'agente.

## **Impostazioni di installazione predefinite**

Il programma di installazione utilizza le impostazioni di installazione dal file di configurazione, archiviato sulla macchina del server di gestione.

Le impostazioni predefinite del file di configurazione sono le seguenti:

- Utilizzare il server licenze del server di gestione. Ogni agente e ogni funzionalità (come Deduplicazione) da installare riceverà la propria licenza dal server licenze.
- Per installare i componenti nella seguente cartella:
  - Nelle versioni a 32 bit di Windows: **%ProgramFiles%\Acronis**
  - Nelle versioni a 64 bit di Windows: **%ProgramFiles(x86)%\Acronis**
  - In Linux: **/usr/lib/Acronis** (non è possibile cambiare questa impostazione)

Per informazioni su come cambiare le impostazioni predefinite, consultare "Cambiare le impostazioni di installazione" (p. 39).

## Cambiamento delle impostazioni di installazione

Per cambiare le impostazioni di installazione predefinite, è necessario modificare il file di configurazione.

Il nome del file di configurazione è **settings.xml**. Il file è archiviato nella macchina in cui è installato il server di gestione. Si trova nella sottocartella **WebPage** della cartella di installazione specificata. Per impostazione predefinita:

- Quando è installato in una versione a 32 bit di Windows: **%ProgramFiles%\Acronis\WebPage**
- Quando è installato in una versione a 64 bit di Windows: **%ProgramFiles(x86)%\Acronis\WebPage**

Questo file archivia le impostazioni nei seguenti elementi:

### `installed-products`

Specifica quali componenti sono visualizzati sulla pagina Web. Ogni componente è specificato come elemento `product`. Ad esempio:

```
<product
  name="Agent for Windows"
  package="AcronisAgentWindows.msi"
  type="win"
  description="Installare l'agente in una macchina per poter eseguire il
  backup dei dischi, dei volumi e dei file in essa contenuti."
/>
```

L'elemento `product` ha i seguenti attributi:

#### **nome**

Il nome del componente come visualizzato sulla pagina Web.

#### **package**

Il nome del pacchetto di installazione del componente (un file .msi, .i686 o .x86\_64). Il file deve essere posizionato nella seguente cartella: `%CommonProgramFiles%\Acronis\RemoteInstaller\<numero versione prodotto>`.

#### **type**

Il sistema operativo per cui è previsto il componente. I valori possibili di questo attributo sono: **win** (Windows) e **linux** (Linux).

#### **description**

La descrizione del componente come visualizzato sulla pagina Web. La descrizione è mostrata sotto al nome del componente.

## ams

Specifica il server di gestione (AMS) su cui la macchina verrà registrata dopo l'installazione. Ad esempio:

```
<ams address="ManagementServer" />
```

L'attributo **address** specifica il nome o l'indirizzo IP del server di gestione.

Questo deve essere lo stesso server in cui è installata la pagina Web. Non provare a specificare qui un altro server. Tuttavia, è possibile cambiare il nome della rete del server nel relativo nome completo di dominio (FQDN), come ManagementServer.example.com, o nel relativo indirizzo IP. Questo potrebbe essere utile se il programma di installazione scaricato non è in grado di aggiungere le macchine degli utenti al server di gestione.

## license-server

Specifica il server licenze da cui i componenti preleveranno le licenze durante l'installazione. Ad esempio:

```
<license-server address="LicenseServer" />
```

L'attributo **address** specifica il nome o l'indirizzo IP del server licenze.

## web-setup-settings

Specifica come verranno installati i componenti.

Questo elemento ha il seguente contenuto:

### acep

Specifica se consentire alla macchina di partecipare ad Acronis Customer Experience Program (CEP). L'impostazione predefinita è:

```
<acep enabled="false" />
```

I valori possibili dell'attributo **enabled** sono: **true** (partecipazione abilitata) e **false** (partecipazione non abilitata).

### install

Specifica per quali utenti di Windows installare i componenti e quanta interazione è richiesta all'utente durante l'installazione. L'impostazione predefinita è:

```
<install for_user="all" mode="manual" />
```

I valori possibili dell'attributo **for\_user** sono: **all** (per installare i componenti per tutti gli utenti di Windows sulla macchina) e **current** (per installare i componenti solo per gli utenti di Windows che hanno avviato il programma di installazione).

L'attributo **mode** è riservato per l'utilizzo nelle versioni future. Il solo valore possibile è **manual**. Con questo valore, il programma di installazione viene eseguito con tutti i campi richiesti già compilati, ma l'utente deve comunque portare a termine l'installazione guidata.

### installation-path

Specifica dove installare i componenti.

Questo elemento ha il seguente contenuto:

#### x86

Specifica dove installare i componenti su macchine che eseguono versioni a 32 bit di Windows.

#### x64

Specifica dove installare i componenti su macchine che eseguono versioni a 64 bit di Windows.



In entrambi gli elementi, l'attributo **path** specifica il percorso. Le impostazioni predefinite sono:

```
<x86 path="%ProgramFiles%/Acronis" />
<x64 path="%ProgramFiles(x86)%/Acronis" />
```

I componenti per Linux vengono sempre installati nella directory **/usr/lib/Acronis**.

## Modifica della porta per la pagina Web

Per impostazione predefinita, la pagina Web è disponibile tramite la porta 8080. Se un altro programma utilizza già questa porta, sarà necessario specificare una porta diversa.

Il numero della porta è mostrato nella schermata di riepilogo quando si installa il server di gestione. Per poter cambiare il numero della porta, selezionare la casella di controllo **Desidero selezionare manualmente i componenti Acronis...** nella finestra di selezione del ruolo della macchina. Quindi, specificare la porta nella finestra corrispondente.

Se il server di gestione è già installato, è possibile cambiare il numero della porta riconfigurando il server Web come segue:

1. Aprire il file **httpd.conf** situato nella seguente cartella:
  - In una versione a 32 bit di Windows: **%CommonProgramFiles%\Acronis\WebServer\conf**
  - In una versione a 64 bit di Windows: **%CommonProgramFiles(x86)%\Acronis\WebServer\conf**
2. Cambiare il valore dell'impostazione **Listen** nel numero di porta desiderato. Per esempio, l'impostazione **Listen 8888** indica l'utilizzo della porta 8888 per la pagina Web.

---

**Importante:** Non specificare la porta attraverso cui il server di gestione comunica con altri componenti di Acronis Backup & Recovery 11.5. Per impostazione predefinita, essa è la port 9876.

---

3. Riavviare il servizio del server Web. È possibile eseguire questa operazione in uno di questi modi:
  - Nel prompt dei comandi eseguendo i seguenti comandi:

```
net stop "Acronis Web Server Service"
net start "Acronis Web Server Service"
```
  - Nello snap-in **Servizi** facendo clic con il pulsante destro su **Acronis Web Server Service** e selezionando **Riavvia**.

## 2.1.6 Esempi di installazione in Windows

### Esempio 1. Installazione su macchina singola

La seguente è un'installazione minima che consentirà di eseguire il backup della macchina.

Installare Acronis Backup & Recovery 11.5 come segue:

1. Accedere come amministratore e avviare il programma di installazione.
2. Fare clic su **Installa Acronis Backup & Recovery 11.5**.
3. Accettare i termini del contratto di licenza.
4. Selezionare le caselle di controllo **Esegui il backup dei dati di questa macchina** e **Effettua la connessione alle macchine remote**, quindi fare clic su **Avanti**.
5. Fare clic su **Aggiungi licenze**.
6. Immettere il codice di licenza o importarlo da un file di testo.
7. Lasciare l'impostazione predefinita: **Registrerò i componenti in un secondo momento**.

8. Specificare se il computer parteciperà ad Acronis Customer Experience Program (CEP).
9. Fare clic su **Installa**.

**Dopo l'installazione:**

- Per avviare Acronis Backup & Recovery 11.5, selezionare **Gestisci la macchina locale** sul desktop.

## **Esempio 2. Installazione di un gran numero di macchine**

Considerare il seguente scenario:

- Si desidera eseguire il backup di un gran numero di macchine all'interno della rete.
- Si desidera configurare e monitorare centralmente i backup di queste macchine.

In questo scenario, è necessario installare il server di gestione su una macchina e l'agente su ogni macchina di cui si deve eseguire il backup. È possibile installare gli agenti da remoto.

È necessario un codice di licenza per ogni macchina con un agente.

Per installare Acronis Backup & Recovery 11.5 in tale ambiente eseguire le seguenti operazioni:

### **Passo 1: Installazione del server di gestione**

1. Scegliere una macchina che eseguirà il monitoraggio centralizzato delle altre macchine. Questa macchina deve sempre essere accesa e disponibile per tutte le macchine di cui si deve eseguire il backup.
2. Nella macchina selezionata, accedere come amministratore e avviare il programma di installazione.
3. Fare clic su **Installa Acronis Backup & Recovery 11.5**.
4. Accettare i termini del contratto di licenza.
5. Selezionare la casella di controllo **Esegui il monitoraggio e la configurazione centralizzata del backup delle macchine fisiche e virtuali**.
6. Immettere tutti i codici di licenza o importarli da un file di testo.
7. Specificare se il computer parteciperà ad Acronis Customer Experience Program (CEP).
8. Fare clic su **Installa**.

Dopo l'installazione del server di gestione, eseguire le seguenti operazioni per installare da remoto gli agenti sulle macchine di cui si deve eseguire il backup. Le macchine saranno pronte per la gestione centralizzata.

### **Passo 2: Installazione degli agenti da remoto**

1. Preparare le macchine (p. 54) per l'installazione remota.
2. Nella macchina con il server di gestione, avviare Acronis Backup & Recovery 11.5 selezionando **Acronis Backup & Recovery 11.5** sul desktop.
3. Fare clic su **Connetti a un server di gestione**. Specificare il nome o l'indirizzo IP della macchina corrente. Se vengono richieste delle credenziali, specificare il nome utente e la password.
4. In **Azioni**, selezionare **Aggiungi più macchine**.
5. Nella finestra di selezione della macchina, fare clic su **Dalla rete**.
6. Selezionare le macchine di cui si vuole eseguire il backup. Si consiglia di selezionare anche la macchina corrente.  
Per ogni macchina, specificare il nome utente e la password di un amministratore. Se è presente un account di amministratore universale per tutte le macchine (come un account di amministratore di dominio), specificarlo una volta e fare clic su **Applica a tutte le macchine**.  
Fare clic su **Avanti** per continuare.
7. Nell'elenco dei componenti, selezionare **Acronis Backup & Recovery 11.5 Agent for Windows**, quindi fare clic su **Avanti** per continuare.
8. Nella finestra di selezione della licenza, fare clic su **Utilizza licenze dal seguente server licenze**. Specificare la macchina corrente in **IP/nome server delle licenze**, quindi specificare il nome utente e la password. Fare clic su **Avanti** per continuare.
9. Nella finestra **Licenze**, assicurarsi che i codici di licenza siano stati assegnati correttamente alle macchine. Fare clic su **Avanti** per continuare.
10. Lasciare le impostazioni predefinite nella finestra **Opzioni di installazione**. Fare clic su **Avanti** per continuare.
11. Specificare se le macchine parteciperanno al Programma esperienza dei clienti Acronis (CEP). Fare clic su **Avanti** per continuare.
12. Fare clic su **Procedi**.

### Dopo l'installazione:

- per gestire le macchine in modo centralizzato, utilizzare il server di gestione: Sul desktop, fare clic su **Acronis Backup & Recovery 11.5**, quindi selezionare **Connetti a un server di gestione**.
- Per gestire una singola macchina, è possibile connetterla direttamente: Sul desktop, fare clic su **Acronis Backup & Recovery 11.5**, quindi selezionare **Gestisci questa macchina** o **Gestisci una macchina remota**.

## 2.1.7 Installazione di Acronis License Server

Il server licenze è integrato in Acronis Backup & Recovery 11.5 Management Server. Si consiglia di utilizzare quel server licenze.

Se è necessario installare il server licenze come componente separato, utilizzare la seguente procedura.

### *Per installare il server licenze come componente separato*

1. Avviare il programma di installazione.
2. Fare clic su **Installa Acronis Backup & Recovery 11.5**.
3. Accettare i termini del contratto di licenza.
4. Selezionare la casella di controllo **Desidero selezionare manualmente i componenti Acronis...**, quindi fare clic su **Avanti**.
5. Nell'elenco dei componenti, in **Altri componenti**, selezionare la casella di controllo **Server licenze**, quindi fare clic su **Avanti**.

Fare clic su **Importa da file** e specificare il file contenente l'elenco dei codici di licenza. È possibile specificare più file uno alla volta, oppure immettere i codici di licenza manualmente.

**Dettagli.** Sarà possibile importare codici di licenza aggiuntivi in qualunque momento (anche durante l'installazione degli agenti), specificando un file contenente i codici o digitandoli manualmente.

6. Utilizzare i valori predefiniti di **Installa in:** e **Installa per:**
7. Procedere con l'installazione.

## 2.2 Installazione in Linux

Questa sezione descrive l'installazione dei componenti di Acronis Backup & Recovery 11.5 su un computer che esegue Linux.

Utilizzando i parametri di riga di comando, è possibile installare il prodotto nella modalità di installazione non assistita.

### 2.2.1 Preparazione

Questa sezione descrive i passaggi di preparazione per l'installazione in Linux.

#### RPM Package Manager

Assicurarsi che RPM Package Manager (RPM) sia installato nel sistema. Prima di installare il prodotto in una distribuzione Linux che non utilizza RPM, come Ubuntu, è necessario installare RPM manualmente; ad esempio, eseguendo il seguente comando:

```
sudo apt-get install rpm
```

Le distribuzioni Linux in cui RPM è già installato includono Red Hat Enterprise Linux, Fedora e SUSE Linux Enterprise Server.

## Pacchetti di Linux

Per aggiungere i moduli di Acronis Backup & Recovery 11.5 al kernel Linux, il programma di installazione richiede i seguenti pacchetti Linux:

- Il pacchetto per la creazione dei moduli del kernel. La versione del pacchetto deve corrispondere alla versione del kernel.
- Il sistema del compilatore GNU Compiler Collection (GCC). La versione di GCC deve essere quella con cui è stato compilato il kernel.
- Lo strumento Make.

I nomi di questi pacchetti variano a seconda della distribuzione di Linux.

In Red Hat Enterprise Linux e CentOS, i pacchetti normalmente saranno installati dal programma di installazione. In altre distribuzioni, è necessario installare i pacchetti se non sono installati o se non hanno la versione richiesta.

### I pacchetti richiesti sono già installati?

Per controllare se i pacchetti sono già installati, eseguire questi passaggi:

1. Eseguire il seguente comando per rilevare la versione del kernel e la versione di GCC richiesta:

```
cat /proc/version
```

Questo comando restituisce righe simili alla seguente: `Linux version 2.6.35.6` e `gcc version 4.5.1`

2. Eseguire il seguente comando per controllare se lo strumento Make e il compilatore GCC sono installati:

```
make -v  
gcc -v
```

Per **gcc**, assicurarsi che la versione restituita dal comando sia la stessa della `gcc version` nel passaggio 1. Per **make**, assicurarsi semplicemente che il comando venga eseguito.

3. Controllare se la versione appropriata dei pacchetti per la creazione dei moduli del kernel è installata:

- In Red Hat Enterprise Linux, CentOS e Fedora, eseguire il seguente comando:

```
yum list installed | grep kernel-devel
```

- In Ubuntu, eseguire i seguenti comandi:

```
dpkg --get-selections | grep linux-headers  
dpkg --get-selections | grep linux-image
```

In entrambi i casi, assicurarsi che le versioni del pacchetto siano le stesse della `Linux version` nel passaggio 1.

### Installazione di pacchetti dal repository

La seguente tabella elenca le modalità di installazione dei pacchetti richiesti in diverse distribuzioni Linux.

Distribuzione Linux	Nome del pacchetto	Come eseguire l'installazione
---------------------	--------------------	-------------------------------

Red Hat Enterprise Linux	<b>kernel-devel</b> <b>gcc</b> <b>make</b>	Il programma di installazione scaricherà e installerà i pacchetti automaticamente utilizzando l'abbonamento Red Hat.
CentOS	<b>kernel-devel</b> <b>gcc</b> <b>make</b>	Il programma di installazione scaricherà e installerà i pacchetti automaticamente.
Fedora	<b>kernel-devel</b> <b>gcc</b> <b>make</b>	Eseguire i seguenti comandi come utente root (specificare la versione di GCC richiesta nel nome del pacchetto GCC): <pre>yum install kernel-devel-`uname -r` yum install gcc-4.5.1 yum install make</pre>
Ubuntu	<b>linux-headers</b> <b>linux-image</b> <b>gcc</b> <b>make</b>	Eseguire i seguenti comandi (specificare la versione di GCC richiesta nel nome del pacchetto GCC): <pre>sudo apt-get update sudo apt-get install linux-headers-`uname -r` sudo apt-get install linux-image-`uname -r` sudo apt-get install gcc-4.6 sudo apt-get install make</pre>

I pacchetti verranno scaricati dal repository della distribuzione e installati.

Per altre distribuzioni Linux, fare riferimento alla documentazione della distribuzione relativa ai nomi esatti dei pacchetti richiesti e ai modi per installarli.

### Installazione manuale dei pacchetti

Potrebbe essere necessario installare i pacchetti **manualmente** se:

- La macchina non dispone di un abbonamento Red Hat attivo o di una connessione a Internet.
- Il programma di installazione non è grado di trovare la versione di **kernel-devel** o **gcc** corrispondente alla versione del kernel. Se il **kernel-devel** disponibile è più recente del kernel in uso, è necessario aggiornare il kernel o installare manualmente la versione corrispondente di **kernel-devel**.
- I pacchetti richiesti sono disponibili nella rete locale e non si vuole perdere tempo con la ricerca automatica e il download.

Ottenere i pacchetti dalla rete locale o da un sito Web di terze parti affidabile installarli come indicato di seguito:

- In Red Hat Enterprise Linux, CentOS o Fedora, eseguire il seguente comando come utente root:  

```
rpm -ivh PACKAGE_FILE1 PACKAGE_FILE2 PACKAGE_FILE3
```
- In Ubuntu, eseguire il seguente comando:  

```
sudo dpkg -i PACKAGE_FILE1 PACKAGE_FILE2 PACKAGE_FILE3
```

### Esempio: Installazione manuale dei pacchetti in Fedora 14

Seguire questi passaggi per installare i pacchetti richiesti in Fedora 14 su una macchina a 32 bit:

1. Eseguire il seguente comando per determinare la versione del kernel e la versione di GCC richiesta:

```
cat /proc/version
```

L'output di questo comando include quanto segue:

```
Linux version 2.6.35.6-45.fc14.i686  
gcc version 4.5.1
```

2. Ottenere i pacchetti **kernel-devel** e **gcc** che corrispondono a questa versione del kernel:

```
kernel-devel-2.6.35.6-45.fc14.i686.rpm  
gcc-4.5.1-4.fc14.i686.rpm
```

3. Ottenere il pacchetto **make** per Fedora 14:

```
make-3.82-3.fc14.i686
```

4. Installare i pacchetti eseguendo i seguenti comandi come utente root:

```
rpm -ivh kernel-devel-2.6.35.6-45.fc14.i686.rpm
rpm -ivh gcc-4.5.1.fc14.i686.rpm
rpm -ivh make-3.82-3.fc14.i686
```

È possibile specificare tutti questi pacchetti in un unico comando `rpm`. L'installazione di questi pacchetti potrebbe richiedere l'installazione di pacchetti aggiuntivi per risolvere le dipendenze.

## File di installazione

Scaricare i file di installazione e assegnare loro le autorizzazioni di accesso necessarie:

1. Visitare il sito Web Acronis.
2. A seconda della piattaforma della macchina e dell'edizione di Acronis Backup & Recovery 11.5, scaricare il file o i file di installazione (file `.i686` o `.x86_64`).
3. Copiare i file di installazione in una directory sulla macchina in cui si desidera installare Acronis Backup & Recovery 11.5.
4. Accedere alla directory in cui sono stati copiati i file di installazione e lanciare il seguente comando:

```
chmod 755 ABR11*
```

## 2.2.2 Installazione interattiva nelle edizioni avanzate

### **Per installare Acronis Backup & Recovery 11.5 Agent for Linux**

1. Assicurarsi di disporre delle licenze per Acronis Backup & Recovery 11.5 e (facoltativamente) Universal Restore e/o Deduplicazione. È possibile importare le licenze in Acronis License Server.

**Nota:** È necessaria la licenza Deduplicazione solo se si sta installando una versione completa di Acronis Backup & Recovery 11.5. Nella versione trial, la deduplicazione è già abilitata.

2. Eseguire il file di installazione appropriato (un file `.i686` o `.x86_64`) come utente root.
3. Accettare i termini del contratto di licenza.
4. Specificare i codici di licenza in uno dei modi seguenti:
  - Digitare il nome o l'indirizzo IP del server delle licenze. Se il server delle licenze contiene licenze per funzionalità aggiuntive, come Universal Restore, specificare se installare queste funzionalità.
  - Immettere il codice di licenza di Acronis Backup & Recovery 11.5. Allo stesso modo, è possibile aggiungere un codice di licenza per la funzionalità Universal Restore e/o Deduplicazione.
5. Specificare se si desidera registrare la macchina sul server di gestione. È possibile aggiungere il computer al server di gestione successivamente utilizzando il relativo nome o indirizzo IP.
6. Se si installa il software in Red Hat Enterprise Linux o CentOS, il programma di installazione potrebbe notificare l'assenza di alcuni pacchetti Linux richiesti. Selezionare **Continua** per provare a installare questi pacchetti automaticamente (consigliato) o selezionare **Ignora** per ignorare l'installazione del pacchetto. Per informazioni più dettagliate sui pacchetti richiesti, consultare la sezione "Pacchetti Linux" (p. 45).
7. Il programma di installazione prova a compilare automaticamente il modulo SnapAPI per il kernel Linux in uso. Se quest'operazione non viene eseguita, fare riferimento al file: **`/usr/lib/Acronis/BackupAndRecovery/HOWTO.INSTALL`**.



## **Per installare Acronis Backup & Recovery 11.5 Management Console o Acronis Bootable Media Builder**

1. Eseguire il file di installazione della console di gestione o del generatore di supporti di avvio (un file .i686 o .x86\_64) come utente root.
2. Seguire le istruzioni a video.

### **2.2.3 Installazione in modalità non assistita**

Per installare un componente in modalità non assistita (senza chiedere conferme), eseguire il file di installazione del componente con il parametro di riga di comando **-a**. Potrebbe essere necessario usare altri parametri (p. 49) per specificare come eseguire l'installazione.

Di seguito si riportano due esempi di disinstallazione non assistita. Entrambi gli esempi danno per scontato che il nome del file di installazione sia ABR11AgentLinux.i686.

**Esempio 1: disinstallazione non assistita con codice di licenza.** Questo esempio si applica a tutte le edizioni di Acronis Backup & Recovery 11.5.

Con il seguente comando viene installato Acronis Backup & Recovery 11.5 Agent for Linux in modalità non assistita (senza richieste di conferma) e viene utilizzato il codice di licenza 12345-67890-ABCDE:

```
./ABR11AgentLinux.i686 -a -i BackupAndRecoveryAgent -l 12345-67890-ABCDE
```

**Esempio 2: Disinstallazione non assistita con server licenze.** Questo esempio si applica solo alle edizioni avanzate di Acronis Backup & Recovery 11.5.

Con il seguente comando:

- Viene installato Acronis Backup & Recovery 11.5 Agent for Linux in modalità non assistita.
- Viene utilizzato Acronis License Server, posizionato nel computer **licensesrv** e viene usato un codice di licenza per Acronis Backup & Recovery 11.5 Advanced Server Edition.
- Il computer viene registrato in Acronis Backup & Recovery 11.5 Management Server, collocato nel computer **managementsrv**, al termine dell'installazione.

```
./ABR11AgentLinux.i686 -a -i BackupAndRecoveryAgent -L licensesrv -P AS -C managementsrv -g srvadmin -w PassWd123
```

### **2.2.4 Parametri da riga di comando**

Quando si eseguono i file di installazione di Acronis Backup & Recovery 11.5, è possibile specificare uno o più parametri di riga di comando.

#### **Parametri**

Se non è specificato diversamente, i parametri sono presenti in tutti i file di installazione.

**-a** oppure **--auto**

Esegue l'installazione nella cosiddetta modalità di installazione non assistita, anziché nella modalità interattiva predefinita.

Il programma di installazione procederà senza richiedere interazione, come l'immissione del codice di licenza o la selezione dei pulsanti **Avanti**.

Quando si utilizza questo parametro, è necessario specificare il componente da installare, utilizzando il parametro **-i**.

Quando si esegue il file di installazione di Acronis Backup & Recovery 11.5 Agent for Linux è necessario specificare anche il server delle licenze o il codice di licenza utilizzando il parametro `-L` o `-l`, rispettivamente.

Se il modulo SnapAPI deve essere compilato e la compilazione risulta possibile, il programma di installazione compilerà automaticamente il modulo; in caso contrario, ignorerà la compilazione.

`-n` oppure `--nodeps`

Ignora le dipendenze durante un'installazione non assistita. Questa opzione è efficace solo nella modalità di installazione non assistita (fare riferimento al parametro `-a` precedentemente descritto).

`-u` oppure `--uninstall`

Disinstalla il componente. Non è necessario specificare un codice di licenza o il server licenze.

`-s` oppure `--disable-native-shared`

Forza l'utilizzo delle librerie ridistribuibili del programma di installazione durante l'installazione, anziché di quelle presenti nel sistema.

Le librerie ridistribuibili sono set standard di strumenti interni. I programmi utilizzano queste librerie per scopi come la visualizzazione dell'interfaccia utente.

Il programma di installazione contiene le copie di tutte le librerie necessarie. Per impostazione predefinita, utilizza una copia di una libreria solo quando la libreria non è presente nel sistema. Con questo parametro, il programma di installazione utilizza sempre la copia.

È possibile utilizzare questo parametro quando si presentano problemi con l'installazione; per esempio, quando l'interfaccia utente del programma di installazione non viene visualizzata correttamente.

`-d` oppure `--debug`

Inserisce informazioni dettagliate nel registro dell'installazione.

`-i <Nome componente>` o `--id=<Nome componente>`

*Non è necessario specificare questo parametro nelle edizioni precedenti. È presente per uniformità con i parametri di riga di comando del file di installazione di Acronis Backup & Recovery 11.5 Server for Linux.*

Specifica il nome del componente da installare:

Per Acronis Backup & Recovery 11.5 Agent for Linux: **BackupAndRecoveryAgent**

Per i componenti di avvio e il generatore di supporti di Acronis Backup & Recovery 11.5: **BackupAndRecoveryBootableComponents**

Per Acronis Backup & Recovery 11.5 Management Console: **ManagementConsole**

I nomi fanno distinzione tra maiuscole e minuscole.

`-e {0|1}` o `--ssl={0|1}`

*Si applica solo al file di installazione di Acronis Backup & Recovery 11.5 Agent for Linux.*

Specifica se abilitare l'autenticazione per il collegamento ad altri componenti. L'autenticazione viene effettuata tramite certificati SSL (Secure Socket Layer).

I valori ammessi sono:

**0**: non utilizzare l'autenticazione

**1**: utilizza l'autenticazione

`-C <Management server>` o `--ams=<Management server>`

*Si applica solo al file di installazione di Acronis Backup & Recovery 11.5 Agent for Linux.*

Specifica il nome o l'indirizzo IP di Acronis Backup & Recovery 11.5 Management Server.

Quando si utilizza questo parametro, è necessario specificare nome utente e password di un amministratore del server di gestione, adoperando rispettivamente i parametri `-g` e `-w`.

Il computer verrà registrato nel server di gestione al termine dell'installazione.

`-g <Nome utente> o --login=<Nome utente>`

*Si applica solo al file di installazione di Acronis Backup & Recovery 11.5 Agent for Linux.*

Specifica il nome utente di un membro del gruppo **Acronis Centralized Admins** nel server di gestione il cui nome è dato da `<Management server>`.

`-w <Password> o --password=<Password>`

*Si applica solo al file di installazione di Acronis Backup & Recovery 11.5 Agent for Linux.*

Specifica la password per l'utente il cui nome è dato da `<Nome utente>`.

`-p <Numero porta> o --port=<Numero porta>`

*Si applica solo al file di installazione di Acronis Backup & Recovery 11.5 Agent for Linux.*

Specifica il numero di porte TCP da utilizzare per collegarsi ad altri componenti di Acronis Backup & Recovery 11.5. Il numero di porta predefinito è 9876.

`--aur`

*Si applica solo ai file di installazione di Acronis Backup & Recovery 11.5 Agent for Linux e di Acronis Backup & Recovery 11.5 Bootable Components e Media Builder.*

Abilita la funzionalità Universal Restore. È necessario specificare un codice di licenza per questa funzionalità utilizzando il parametro `-l` o `-L` (consultare la parte successiva di questa sezione).

**Nota:** questa funzionalità è già abilitata in Acronis Backup & Recovery 11.5 Virtual Edition.

`--dedup`

*Si applica solo ai file di installazione di Acronis Backup & Recovery 11.5 Agent for Linux e di Acronis Backup & Recovery 11.5 Bootable Components e Media Builder.*

Abilita la funzionalità Deduplicazione. È necessario specificare un codice di licenza per questa funzionalità utilizzando il parametro `-l` o `-L` (consultare la parte successiva di questa sezione).

**Nota:** Questa funzionalità è già abilitata nella versione trial di Acronis Backup & Recovery 11.5.

`-l <Codice licenza> o --serial=<Codice licenza>`

*Si applica solo al file di installazione di Acronis Backup & Recovery 11.5 Agent for Linux.*

Specifica il codice di licenza del componente. Utilizzare questo parametro o il parametro `-L`.

Se si sta abilitando la funzionalità Deduplicazione e/o Universal Restore (consultare i parametri `-aur` e `--dedup` descritti precedentemente), specificare anche i codici di licenza corrispondenti, separandoli con virgole; per esempio:

```
-l 11111-AAAAA,22222-DDDDD,33333-UUUUU
```

`-L <Server licenze> o --license-server=<Server licenze>`

*Si applica solo al file di installazione di Acronis Backup & Recovery 11.5 Agent for Linux.*

Specifica il nome o l'indirizzo IP di Acronis License Server. Utilizzare questo parametro o il parametro `-l`.

Quando si utilizza questo parametro, è necessario specificare il codice dell'edizione di Acronis Backup & Recovery 11.5 utilizzata tramite il parametro `-P`.

`-P <Alias prodotto>`

*Si applica solo al file di installazione di Acronis Backup & Recovery 11.5 Agent for Linux.*

Specifica il codice dell'edizione di Acronis Backup & Recovery 11.5 utilizzata, detto anche alias del prodotto. I codici sono i seguenti:

Acronis Backup & Recovery 11.5 Advanced Server: **ABR11.5\_AS**

Acronis Backup & Recovery 11.5 Advanced Server for Linux: **ABR11.5\_AS\_L**

Famiglia di Acronis Backup & Recovery 11.5 Virtual Edition: **ABR11.5\_VE**, **ABR11.5\_VEESX**, **ABR11.5\_VEHV**, **ABR11.5\_VERHEV**, **ABR11.5\_VEXEN**, o **ABR11.5\_VEPRL**

`-v` oppure `--version`

Visualizza la versione del prodotto ed esce.

`-?` oppure `--help`

Visualizza la guida ed esce.

--usage

Visualizza un breve messaggio di utilizzo ed esce.

## 2.3 Installazione remota

I componenti di Acronis Backup & Recovery 11.5, come l'Agente per Windows e l'Agente per Linux, possono essere installati da remoto su una o più macchine che eseguono i sistemi operativi corrispondenti.

Per eseguire l'installazione remota, sono necessari i privilegi di amministrazione sui computer di destinazione.

È possibile eseguire l'installazione remota in uno dei modi seguenti:

- Dalla console di gestione installata su una macchina che esegue Windows.
- Quando si aggiungono una o più macchine al server di gestione.

### 2.3.1 Prerequisiti

#### Console di gestione

È necessaria la console di gestione installata su una macchina che esegue Windows.

#### Pacchetti di installazione

I componenti vengono installati dai pacchetti di installazione. Per impostazione predefinita, il server preleva questi pacchetti dalla cartella `%CommonProgramFiles%\Acronis\RemoteInstaller\. Se la console è connessa al server di gestione, il software preleverà i pacchetti dalla macchina con il server di gestione. Altrimenti, il software preleverà i pacchetti dalla macchina all'interno della console.`

Se i pacchetti di installazione non sono presenti in questa cartella (o in un'altra cartella specificata durante l'installazione), è necessario ottenerli come indicato di seguito.

#### Come ottenere i pacchetti per Windows

1. Avviare il programma di installazione di Acronis Backup & Recovery 11.5 sulla macchina da cui i pacchetti devono essere prelevati dal software.
2. Fare clic su **Installa Acronis Backup & Recovery 11.5**.
3. Accettare i termini del contratto di licenza.
4. Fare clic su **Modifica**.
5. Selezionare la casella di controllo **Componenti per l'installazione remota** e fare clic su **Avanti**.
6. Seguire le istruzioni a video.

#### Come ottenere i pacchetti per Linux

Scaricare i file di installazione richiesti (.i686 o .x86\_64) dal sito Web Acronis e posizionarli nella macchina da cui devono essere prelevati dal software.

Se si prevede di installare i componenti Acronis sia su macchine Windows che su Linux, posizionare i pacchetti per Linux nella directory dove si trovano i pacchetti per Windows. Questo aiuterà a configurare l'installazione dei componenti Acronis su macchine Windows e Linux allo stesso tempo.

## 2.3.2 Preparazione

### Su macchine che eseguono Windows

1. Per l'installazione corretta su una macchina remota che esegue Windows XP o una versione successiva, l'opzione **Pannello di controllo > Opzioni cartella > Visualizzazione > Utilizza condivisione file semplice** (per Windows XP) o **Pannello di controllo > Opzioni cartella > Visualizzazione > Utilizza Configurazione guidata** (in Windows Vista o versione successiva) deve essere *disabilitata* sulla macchina.
2. Per eseguire correttamente l'installazione su una macchina remota che esegue Windows Vista o versione successiva, User Account Control (UAC) deve essere *disabilitato*. Per accedere a questa opzione, andare in **Pannello di controllo > Account utente > Modifica impostazioni di Controllo dell'account utente**.
3. Condivisione file e stampanti deve essere *abilitata* sulla macchina remota. Per accedere a questa opzione:
  - Su una macchina che esegue Windows XP con Service Pack 2 o Windows 2003 Server: andare in **Pannello di controllo > Windows Firewall > Eccezioni > Condivisione file e stampanti**.
  - Su una macchina che esegue Windows Vista, Windows Server 2008 o Windows 7: andare in **Pannello di controllo > Windows Firewall > Centro connessioni di rete e condivisione > Modifica impostazioni di condivisione avanzate**.
4. Acronis Backup & Recovery 11.5 utilizza le porte TCP 445 e 25001 per l'installazione remota. Inoltre, utilizza la porta TCP 9876 per l'installazione remota e la comunicazione tra i componenti. La porta 445 viene aperta automaticamente quando si abilita Condivisione file e stampanti. Le porte 9876 e 25001 vengono aperte automaticamente tramite Windows Firewall. Se si utilizza un firewall diverso, assicurarsi che queste tre porte siano aperte (aggiunte alle eccezioni) sia per le richieste in ingresso che per quelle in uscita.  
  
Al termine dell'installazione remota, è possibile rimuovere le porte 445 e 25001 dalle eccezioni. La porta 25001 viene chiusa automaticamente tramite Windows Firewall. La porta 9876 deve rimanere aperta.

### Su macchine che eseguono Linux

1. Controllare che ciascuna delle macchine soddisfi i prerequisiti dell'installazione locale dell'Agente per Linux (p. 44), eccetto per il passaggio "File di installazione".
2. Assicurarsi che la porta TCP 22 sia aperta e che il daemon SSH sia in esecuzione su ciascuna macchina. Al termine dell'installazione remota, è possibile chiudere la porta e terminare il daemon SSH.
3. Aprire la porta TCP 9876 su ciascuna macchina. Acronis Backup & Recovery 11.5 utilizza questa porta per la comunicazione tra i componenti; per questo, essa deve rimanere aperta sia per le richieste in ingresso che per quelle in uscita.

## 2.3.3 Procedura d'installazione

Per installare i componenti di Acronis Backup & Recovery 11.5 da remoto eseguire le seguenti operazioni:

1. Avviare l'installazione remota in uno dei modi seguenti:
  - *Dalla console di gestione:* Avviare la console di gestione. Nel menu **Strumenti**, selezionare **Installa componenti Acronis**.

- *Quando si aggiungono una o più macchine al server di gestione:* Connettere la console di gestione al server di gestione. Nel menu **Azioni**, fare clic su **Aggiungi una macchina ad AMS** o **Aggiungi più macchine**.
2. Specificare le macchine in cui devono essere installati i componenti (p. 55). Quando si aggiunge un'unica macchina al server di gestione, è sufficiente specificarne il nome o l'indirizzo IP e le credenziali di un account con privilegi di amministrazione sulla macchina.
  3. Specificare i componenti che si desidera installare (p. 56). Tenere a mente che le funzionalità dei componenti, come la Deduplicazione, non possono essere installate se il componente principale non è installato o selezionato per l'installazione.
  4. Se richiesto, specificare uno o più dei seguenti parametri a seconda dei componenti selezionati:
    - Codici di licenza dei componenti che verranno installati (p. 57).
    - Opzioni di installazione:
      - Credenziali del servizio dell'agente (p. 23). Per impostazione predefinita, il programma di installazione creerà un account utente dedicato per il servizio.
      - Possibilità di consentire il riavvio della macchina remota.
    - Possibilità di registrare le macchine sul server di gestione.
    - Partecipazione delle macchine al Programma esperienza dei clienti Acronis (CEP).
  5. Nella pagina di riepilogo esaminare l'elenco delle macchine in cui verranno installati i componenti, i componenti che verranno installati e le relative impostazioni di installazione. Selezionare **Procedi** per avviare l'installazione.

Una volta iniziata l'installazione, il programma visualizzerà i nomi delle macchine su cui verranno installati i componenti.

## Aggiorna

Per aggiornare uno o più componenti su un computer remoto, ripetere la procedura d'installazione.

## Specificare l'elenco delle macchine

Quando si aggiungono più macchine al server di gestione o quando si esegue l'installazione remota, è necessario specificare l'elenco delle macchine.

## Aggiunta di macchine

Utilizzare una o più delle seguenti opzioni per aggiungere le macchine all'elenco:

<b>Per IP/nome</b>	Immettere il nome o l'indirizzo IP di una macchina e specificare le credenziali di un account con privilegi di amministrazione.
<b>Dalla rete</b>	Specificare le macchine sfogliando la rete. È possibile selezionare singole macchine e interi gruppi di lavoro o domini.
<b>Dalla Active Directory</b>	Specificare le macchine sfogliando un dominio di Active Directory. Questa opzione è disponibile solo se la macchina con la console di gestione è membro del dominio.

<b>Da file</b>	<p>Importare l'elenco delle macchine da un file in formato .txt o .csv. Il file deve contenere i nomi o gli indirizzi IP delle macchine, che devono essere una macchina per riga.</p> <p>Esempio:</p> <pre>Machine_name_1 Machine_name_2 192.168.1.14 192.168.1.15</pre>
<b>Dall'ambiente RHEV</b>	<p>Specificare le macchine stabilendo la connessione a un Red Hat Enterprise Virtualization Manager. Fornire le credenziali dell'account con diritti di accesso a RHEV Manager. Assicurarsi di specificare anche il nome del dominio (DOMINIO\Nomeutente o Nomeutente@dominio).</p> <p>Dall'elenco delle macchine RHEV, selezionare le macchine da aggiungere.</p>
<b>Per applicazione</b>	<p>Specificare le macchine su cui sono installate certe applicazioni. Utilizzare il filtro <b>Server e cluster trovati</b> per mostrare le macchine che hanno un'applicazione di cui è necessario eseguire il backup.</p> <p>Questa opzione è disponibile solo quando si aggiungono macchine al server di gestione. Il server di gestione deve essere membro di un dominio ed è possibile selezionare le macchine solo da quel dominio.</p>

## Specificare le credenziali

Per ciascuna macchina, specificare le credenziali di un account con privilegi di amministrazione sulla macchina. In alternativa, è possibile specificare un account universale con privilegi di amministrazione su tutte le macchine. Immettere le credenziali dell'account per la macchina e fare clic su **Applica a tutte le macchine**.

---

**Nota.** per un computer configurato come controller di dominio in un dominio Active Directory, è necessario specificare il nome di dominio assieme al nome utente. Ad esempio: **DominioPersonale\Administratore**

---

## Rilevamento degli agenti

Una volta specificate le macchine da aggiungere al server di gestione, Acronis Backup & Recovery 11.5 rileva le macchine su cui non sono ancora installati gli agenti. Si consiglia di attendere fino al termine del rilevamento.

Per annullare il rilevamento, fare clic su **Annulla rilevamento dello stato**. In questo caso, gli agenti verranno installati solo sulle macchine in cui il rilevamento è completato. Delle macchine dove il rilevamento è stato annullato, solo quelle su cui l'agente è già installato verranno aggiunte al server di gestione.

## Specificare i componenti per l'installazione remota

Per impostazione predefinita, il software preleva questi pacchetti dalla cartella `%CommonProgramFiles%\Acronis\RemoteInstaller\<numero versione prodotto>`. Se la console è connessa al server di gestione, il software preleverà i pacchetti dalla macchina con il server di gestione. Altrimenti, il software preleverà i pacchetti dalla macchina all'interno della console.

Per prelevare i pacchetti da una posizione diversa, fare clic su **Cambia origine dei componenti**. Sono disponibili le seguenti opzioni:

- **Dai componenti registrati.** Posizione predefinita.



- **Su supporto rimovibile.** Il software cercherà i pacchetti di installazione su supporti rimovibili come CD, DVD, BD o unità flash USB.
- **Nella seguente posizione.** Specificare una cartella locale o di rete in cui sono stati estratti i pacchetti di installazione. Se vengono richieste delle credenziali, specificare il nome utente e la password.

Per ulteriori informazioni su come ottenere i pacchetti di installazione, fare riferimento a "Prerequisiti" (p. 53).

### Componenti che non è possibile installare da remoto

Utilizzando l'installazione remota non è possibile installare i seguenti componenti:

- Acronis Backup & Recovery 11.5 Agent for Microsoft Exchange Server
- Acronis Backup & Recovery 11.5 Agent for VMware vSphere ESX(i) (Windows)
- Acronis Backup & Recovery 11.5 Management Server
- Acronis Backup & Recovery 11.5 Storage Node
- Componenti di Acronis Backup & Recovery 11.5 per l'installazione remota
- Acronis PXE Server

### Specificare i codici di licenza

Quando si installano componenti che richiedono licenze, è necessario fornire i codici di licenza o scegliere l'installazione senza codici di licenza.

È possibile fornire codici di licenza di prova, codici di licenza completi, o la loro combinazione.

### Informazioni sull'installazione senza codici di licenza

Questa opzione è disponibile solo per macchine che eseguono Windows. Un agente installato senza codice di licenza è in grado di eseguire backup solo in Acronis Online Backup Storage.

Prima di eseguire il backup nell'archivio online, è necessario acquistare un abbonamento al servizio di backup online e attivare l'abbonamento sui computer di cui eseguire il backup. Non provare a importare i codici di abbonamento in Acronis License Server o a immetterli nelle finestre delle installazioni guidate.

### Selezionare se utilizzare le licenze

Selezionare una delle seguenti opzioni:

- **Specificare i codici di licenza manualmente.** Sarà possibile immettere i codici di licenza o importarli da un file di testo.  
Quando si aggiungono macchine al server di gestione, questa opzione non è disponibile.
- **Utilizza le licenze dal seguente server delle licenze.** Specificare il nome o l'indirizzo IP del server delle licenze o del server di gestione e fornire le credenziali di accesso al server.  
Quando si aggiungono macchine al server di gestione, il software seleziona automaticamente il server delle licenze utilizzato dal server di gestione. Non è possibile modificarlo.
- **Esegui il backup solo in Acronis Online Backup Storage.** Non sono necessari codici di licenza.  
Questa opzione non è disponibile se per l'installazione remota è selezionata una macchina Linux.

Dopo aver fatto clic su **Avanti**, il software assegna automaticamente le licenze disponibili ai componenti.

## Visualizzazione e modifica dell'assegnazione delle licenze

La finestra **Licenze** mostra quante licenze sono necessarie e il numero di licenze mancanti.

Per aggiungere una o più licenze, fare clic su **Aggiunta di licenza**. Sarà possibile immettere i codici di licenza o importarli da un file di testo.

Per visualizzare o modificare l'assegnazione delle licenze, fare clic su **Visualizza mappatura licenze**. Nella finestra **Mappatura licenze**, è possibile impostare quale componente utilizzerà quale licenza, come segue:

1. Fare clic su una macchina nell'elenco **Macchine**.
2. In **Componenti**, esaminare quali componenti sulla macchina richiedono licenze.
3. In **Licenze utilizzate**, assegnare o riassegnare le licenze per questi componenti, selezionando o deselezionando le caselle di controllo corrispondenti.

## 2.4 Installazione dell'Agente per ESX(i)

L'Agente per ESX(i) consente di eseguire il backup e il ripristino di macchine virtuali ESX(i) senza installare agenti nei sistemi guest.

L'agente è fornito in due versioni:

- L'Agente per ESX(i) (Virtual Appliance) può essere importato o distribuito su un host VMware ESX(i).
- Per il backup con offload, l'Agente per ESX(i) (Windows) può essere installato su una macchina che esegue Windows.

### Preparazione

Si consiglia di installare Acronis Backup & Recovery 11.5 Management Server prima dell'installazione dell'Agente per ESX(i). Durante l'installazione dell'agente, specificare il server di gestione ogni volta che viene consigliato di registrare l'agente o che viene richiesto un server licenze (a meno che si decida di utilizzare un server licenze installato separatamente).

## Agente per ESX(i) (Virtual Appliance)

Esistono tre metodi per l'installazione dell'**Agente per ESX(i) (Virtual Appliance)**:

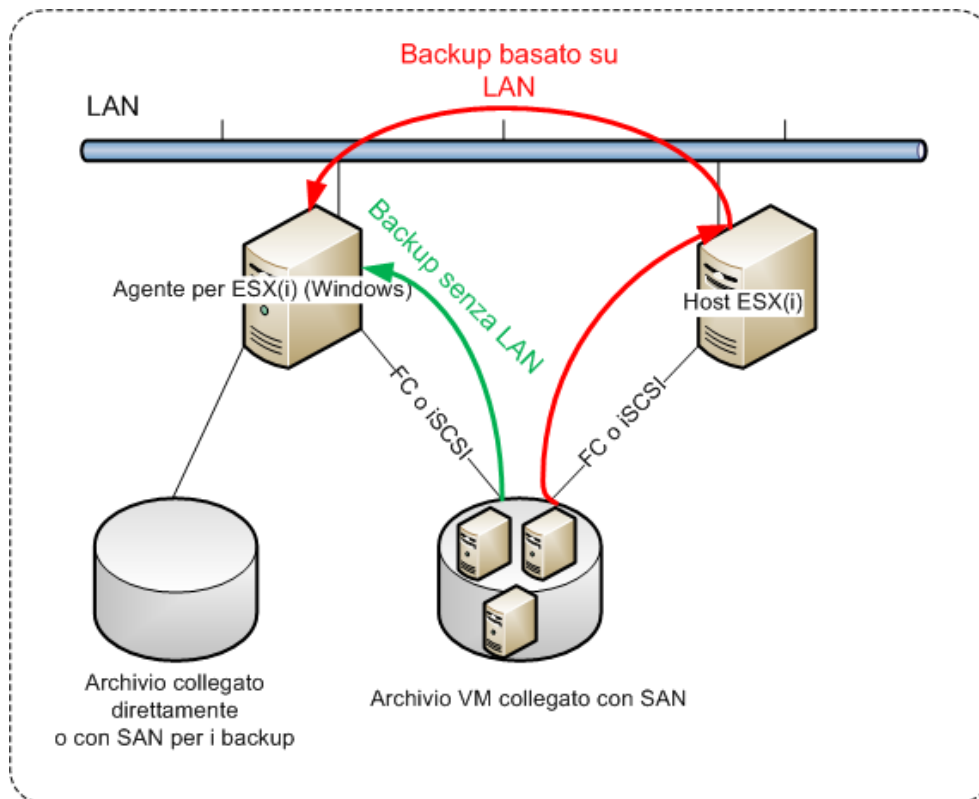
- Importazione (p. 61) di un host ESX(i) come modello OVF.  
Utilizzare questo metodo per la risoluzione dei problemi o se non è possibile installare Acronis Backup & Recovery 11.5 Management Server per qualche motivo.
- Distribuzione da Acronis Backup & Recovery 11.5 Management Server a un host o un cluster specificato.  
Collegare la console al server di gestione. Nella struttura **Navigazione**, fare clic con il pulsante destro su **Macchine virtuali**, quindi selezionare **Distribuisci Agente per ESX(i)**. Fare riferimento alla guida sensibile al contesto per ulteriori istruzioni.
- Distribuzione automatica da Acronis Backup & Recovery 11.5 Management Server.  
Si tratta del metodo più semplice. Consigliato per la maggior parte dei casi. Collegare la console al server di gestione. Nella struttura **Navigazione**, fare clic con il pulsante destro su **Macchine virtuali**, quindi selezionare **Configura VMware vCenter Integration**. Specificare il vCenter Server, quindi abilitare **Distribuzione automatica**. Ogni volta che una macchina virtuale è selezionata per il backup, ma l'agente non è installato sull'host, il Virtual Appliance verrà distribuito automaticamente sull'host all'avvio del backup.

## Agente per ESX(i) (Windows)

Se il carico degli host di produzione ESX(i) è tanto elevato che l'esecuzione degli appliance virtuali non è consigliabile, considerare l'installazione dell'**Agente per ESX(i) (Windows)** su una macchina fisica esterna all'infrastruttura ESX.

Se ESX(i) utilizza un archivio collegato a una SAN, installare l'agente su una macchina connessa alla stessa SAN. L'agente eseguirà il backup delle macchine virtuali direttamente dall'archivio, anziché tramite l'host ESX(i) e la LAN. Questa funzionalità è chiamata backup senza LAN.

Il diagramma di seguito illustra un backup basato su LAN e uno senza LAN. L'accesso senza LAN alle macchine virtuali è disponibile se si dispone di una SAN (Storage Area Network) Fibre Channel (FC) o iSCSI. Per eliminare completamente il trasferimento dei dati del backup tramite la LAN, archiviare i backup su un disco locale della macchina dell'agente o in una periferica collegata a una SAN.



L'Agente per ESX(i) (Windows) può essere installato su qualsiasi macchina che esegua Windows e soddisfi i requisiti di sistema (p. 14). Seguire le istruzioni descritte nella sezione "Installazione interattiva nelle sezioni avanzate (p. 19)".

Durante l'installazione, specificare il server vCenter o il server ESX(i) delle cui macchine virtuali l'agente eseguirà il backup.

Sarà possibile impostare o modificare questa impostazione in un secondo momento. Per accedere a questa impostazione dopo l'installazione dell'agente, collegare la console alla macchina con l'agente e selezionarla dal menu superiore **Opzioni > Opzioni macchina > Agente per VMware vSphere ESX(i) (Windows)**.

### Fornitura delle licenze

Nessuno di questi metodi di installazione consuma una licenza. Le licenze saranno richieste successivamente. Una volta configurato il primo backup delle macchine virtuali, una licenza verrà assegnata a ogni server ESX(i) che ospita una macchina selezionata per il backup.

Se si dispone di  $n$  server ESX(i), si consiglia di acquistare  $n$  licenze della Virtual Edition e importarle nel server licenze o nel server di gestione prima di configurare il primo backup. Se si sta pianificando di aggiungere ulteriori server di virtualizzazione al proprio ambiente, caricare alcune licenze in anticipo. Ciò garantirà il funzionamento ininterrotto dei piani di backup, anche se le macchine incluse al suo interno migrano a un nuovo server.

## 2.4.1 Importazione dell'Agente per ESX(i) (Virtual Appliance)

Utilizzare questo metodo per la risoluzione dei problemi o se non è possibile installare Acronis Backup & Recovery 11.5 Management Server per qualche motivo. In tutti gli altri casi, seguire le istruzioni fornite nella sezione precedente.

### Passo 1: Estrazione del modello OVF

1. Su un computer che esegue Windows, avviare il programma di installazione di Acronis Backup & Recovery 11.5.
2. Fare clic su **Estrai i file di installazione**. Quindi, nell'elenco dei pacchetti di installazione selezionare la casella di controllo **Agente per ESX(i) Virtual Appliance (AcronisVirtualAppliance.msi)**.

**Suggerimento:** In alternativa, è possibile fare clic su **Installa Acronis Backup & Recovery 11.5**, selezionare la casella di controllo **Desidero selezionare manualmente i componenti Acronis...**, quindi selezionare la casella di controllo **Agente per ESX(i) (Virtual Appliance)** nell'elenco dei componenti. Completare l'installazione e ignorare il passaggio 3 e 4.

3. In **Estrai in**, specificare la cartella in cui estrarre il pacchetto di installazione dell'appliance virtuale e fare clic su **Estrai**.
4. Eseguire il pacchetto di installazione.

Al termine dell'installazione, i file dell'appliance virtuale verranno posizionati nella cartella %Programmi%\Acronis\ESXAppliance. Condividere questa cartella per la lettura, se si esegue il client vSphere su una macchina diversa.

### Passo 2: Distribuzione del modello OVF

1. Avviare il client vSphere e accedere al server ESX(i).
2. Nel menu **File**, puntare al modello **Deploy OVF Template**. Seguire la procedura guidata **Deploy OVF Template**.

**Suggerimento.** In VMware Infrastructure, puntare a **Virtual Appliance**, quindi fare clic su **Import**. Seguire la procedura guidata **Import Virtual Appliance**.

3. In **Source**, selezionare **Deploy from File** e specificare il percorso del pacchetto OVF dell'appliance virtuale, di solito: %Programmi%\Acronis\ESXAppliance.
4. Rivedere **OVF Template Details** e fare clic su **Next**.
5. In **Nome e posizione**, digitare il nome dell'appliance o lasciare il nome predefinito **AcronisESXAppliance**.
6. In **Network mapping**, selezionare modalità con bridge per l'adattatore di rete.
7. In **Datastore**, lasciare il datastore predefinito se non è disponibile spazio a sufficienza per l'appliance virtuale. In questo caso, selezionare un altro datastore. Ignorare questo passaggio se nel server è presente un solo datastore.
8. Rivedere il riepilogo e fare clic su **Fine**. Dopo la notifica del completamento della distribuzione, chiudere la finestra di avanzamento.

### Passo 3: Configurazione dell'appliance virtuale

1. **Avviare l'appliance virtuale**

Nel client vSphere, visualizzare **Inventory**, fare clic con il pulsante destro sul nome dell'appliance virtuale e selezionare **Power > Power On**.

Selezionare la scheda **Console**. La schermata introduttiva dell'appliance virtuale indica quale operazione eseguire successivamente. Fare clic su **Close**. Sarà possibile accedere a questa

schermata in qualsiasi momento facendo clic sul pulsante della guida nella GUI dell'appliance virtuale.

Si passerà alla schermata **Acronis Backup & Recovery 11.5 Agent for VMware vSphere ESX(i)**, dove proseguirà la configurazione dell'agente.

## 2. Fuso orario

In **Virtual machine, Time zone**, fare clic su **Change** e selezionare il fuso orario per la posizione in cui è installata la console di gestione.

Un server ESX(i) opera sempre nel fuso orario GMT. Quando viene importato, un appliance virtuale eredita il fuso orario GMT del server. Se la console opera in un altro fuso orario, è necessario sincronizzare l'appliance virtuale con la console per assicurarsi che le attività pianificate utilizzando la console vengano eseguite all'orario corretto.

## 3. vCenter/ESX(i)

Nella sezione **Agent options**, in **vCenter/ESX(i)**, fare clic su **Change** e specificare il nome del server vCenter o il suo indirizzo IP. L'agente sarà in grado di eseguire il backup e il ripristino di qualunque macchina virtuale gestita dal server vCenter.

Se non si utilizza un server vCenter, specificare il nome o l'indirizzo IP dell'host ESX(i) delle cui macchine virtuali si desidera eseguire il backup e il ripristino. Normalmente, i backup vengono eseguiti più rapidamente quando l'agente esegue il backup di macchine virtuali ospitate sul suo host.

Specificare le credenziali che l'agente utilizzerà per la connessione a vCenter Server o ESX(i). Si consiglia di fornire all'account i privilegi necessari per il backup e il ripristino su vCenter Server o ESX(i). È possibile fare clic su **Controlla connessione** per assicurarsi che le credenziali di accesso siano corrette.

L'appliance virtuale è pronto per il funzionamento. Inoltre, è possibile modificare le seguenti impostazioni:

### ▪ Impostazioni di rete

La connessione di rete dell'agente viene configurata automaticamente utilizzando Dynamic Host Configuration Protocol (DHCP). Per modificare la configurazione predefinita, in **Opzioni agente**, in **eth0**, selezionare **Modifica** e specificare le impostazioni di rete desiderate.

### ▪ Archivi locali

È possibile collegare un disco tradizionale all'appliance virtuale, in modo che l'agente per ESX(i) possa eseguire il backup in questo archivio collegato localmente. Tale backup di solito è più rapido del backup tramite LAN e non consuma la larghezza della banda di rete.

La dimensione del disco virtuale deve essere almeno 10 GB. Aggiungere il disco modificando le impostazioni della macchina virtuale e fare clic su **Aggiorna**. Il collegamento **Crea archivio** diventa disponibile. Fare clic su questo collegamento, selezionare il disco e specificare un'etichetta.

---

*Prestare attenzione quando si aggiunge un disco già esistente. Una volta creato l'archivio, tutti i dati contenuti precedentemente sul disco andranno perduti.*

---

## Passo 4: Aggiunta dell'appliance virtuale al server di gestione

Il set minimo di componenti che consente l'esecuzione del backup di macchine virtuali da un host include la console di gestione, il server licenze e l'agente. Con questo set, è possibile eseguire il backup e il ripristino di macchine virtuali utilizzando la connessione diretta console-agente.

Tuttavia, Acronis consiglia di installare e utilizzare Acronis Backup & Recovery 11.5 Management Server, anche se si dispone di un solo host ESX(i). Il server di gestione consente di distribuire e aggiornare facilmente gli agenti, di configurare e monitorare i backup delle macchine virtuali. Se, per

prestazioni migliori, si configurano più agenti per la gestione dello stesso host, il server di gestione distribuirà automaticamente le macchine virtuali tra gli agenti. Ciò è necessario per equalizzare il carico degli agenti e per evitare conflitti di snapshot che si potrebbero verificare se due agenti provassero ad eseguire il backup di una macchina virtuale contemporaneamente.

Se si ha intenzione di utilizzare il server di gestione, registrare l'appliance virtuale sul server.

### ***Per aggiungere l'appliance virtuale al server di gestione***

1. Avviare Acronis Backup & Recovery 11.5 Management Console.
2. Connettere la console di gestione all'appliance virtuale utilizzando l'indirizzo IP visualizzato nella console dell'appliance virtuale.
3. Selezionare **Opzioni > Opzioni macchina > Gestione macchina** dal menu superiore.
4. Selezionare **Gestione centralizzata** e specificare l'IP/nome del server di gestione. Fare clic su **OK**.
5. Specificare il nome utente e la password dell'account dell'amministratore del server di gestione. Fare clic su **OK**.

In alternativa, è possibile aggiungere l'appliance al server di gestione sul lato server.

## **2.4.2 Aggiornamento di Agente per ESX(i) (Virtual Appliance)**

### **Aggiornamento dal server di gestione**

Questo metodo di aggiornamento si applica unicamente agli appliance virtuali registrati nel server di gestione. Questo metodo è preferibile alla procedura manuale descritta successivamente in questa sezione, poiché tutte le impostazioni di configurazione (piani di backup locali, piani di backup centralizzati e appartenenze a gruppi) relative alle macchine virtuali gestite dall'agente verranno conservate in questo caso.

#### **Prerequisiti**

Acronis Backup & Recovery 11.5 Management Server utilizza le porte TCP **443**, **902** e **9876** per operazioni con l'Agente per ESX(i) (Virtual Appliance). Assicurarsi che il server di gestione possa accedere al server vCenter e agli host ESX(i) attraverso queste porte:

- Se il server di gestione utilizza un firewall personalizzato, assicurarsi che questo non blocchi le connessioni in uscita attraverso queste porte. Windows Firewall è configurato automaticamente da Acronis Backup & Recovery 11.5.
- Se il traffico proveniente dal server di gestione passa attraverso un router o un dispositivo di rete simile, assicurarsi che questo non blocchi il traffico.

Sul server vCenter o sugli host ESX(i) non è richiesta nessuna configurazione speciale.

### ***Per aggiornare gli appliance virtuali dal server di gestione***

1. Aggiornare la console di gestione e il server di gestione.
2. Collegare la console al server di gestione.
3. Nella struttura **Navigazione**, fare clic con il pulsante destro sul gruppo con lo stesso nome del vCenter Server. Se VMware vCenter Integration non è abilitata, fare clic con il pulsante destro su **Macchine virtuali**.
4. Fare clic su **Aggiorna Agente per ESX(i)**.
5. Selezionare gli agenti da aggiornare. Gli agenti che già aggiornati all'ultima versione non sono disponibili per la selezione.
6. Fare clic su **Aggiorna Agente per ESX(i)**.

Gli appliance virtuali verranno aggiornati e le impostazioni di configurazione degli agenti verranno conservate.



## Aggiornamento manuale

L'aggiornamento manuale dell'appliance virtuale implica l'installazione di un nuovo appliance e l'eliminazione di quello vecchio. Utilizzare questo metodo solo se l'esecuzione dell'aggiornamento dal server di gestione non è possibile per qualche motivo.

Dopo aver eseguito l'aggiornamento manuale dell'appliance virtuale, sarà necessario creare nuovamente i piani di backup locali presenti sull'appliance.

### **Per aggiornare manualmente l'appliance virtuale (VA)**

1. Installare e configurare il nuovo VA come descritto in "Importazione di Agente per ESX(i) (Virtual Appliance)" (p. 61).
2. Eliminare (**p. 72**) il vecchio appliance virtuale dal server ESX(i).
3. [Facoltativo] **Creare nuovamente i piani di backup locali** che esistevano in precedenza sul VA per continuare ad utilizzarli.
4. [Facoltativo] Ristabilire l'appartenenza delle macchine ai **gruppi dinamici** che utilizzano il criterio **Tutte le VM con backup eseguito dall'agente**. Per eseguire questa operazione, specificare il VA aggiornato come criterio del gruppo.

**Dettagli.** L'appartenenza delle macchine a tali gruppi dinamici va perduta poiché il vecchio VA viene rimosso dal server di gestione durante l'aggiornamento.

Non è necessario aggiungere nuovamente gruppi personalizzati statici o dinamici ai piani di backup centralizzati. Non appena l'appartenenza delle macchine ai gruppi viene stabilita nuovamente, i piani di backup appropriati continueranno a proteggere le macchine.

## 2.5 Installazione dell'Agente per Hyper-V

L'Agente per Hyper-V consente di eseguire il backup e il ripristino di macchine virtuali da un host Hyper-V senza installare agenti sulle macchine virtuali.

### **Preparazione**

**Licenze.** Assicurarsi di disporre di un numero sufficiente di licenze per la Virtual Edition. È necessaria una licenza per l'host Hyper-V. Se si dispone di un cluster Hyper-V (chiamato anche cluster di failover), si consiglia di ottenere le licenze per ogni nodo del cluster.

**Server di gestione.** Si consiglia di installare Acronis Backup & Recovery 11.5 Management Server e di importare le licenze. Se si dispone di un cluster Hyper-V, l'installazione del server di gestione consentirà di eseguire il backup delle macchine virtuali nel cluster a prescindere dal nodo in cui sono in esecuzione.

### **Installazione**

Installare l'agente sull'host Hyper-V. In un cluster Hyper-V, installare l'agente su ogni nodo del cluster.

- In Windows 2008/2008 R2, è possibile installare l'agente dal programma di installazione (p. 19). Selezionare la casella di controllo **Esegui il backup dei dati di questa macchina** e seguire le istruzioni sullo schermo.
- In Microsoft Hyper-V Server 2008/2008 R2, è possibile installare l'agente da remoto (p. 53).

Quando si installa l'agente, fornire il codice di licenza manualmente o specificando il server di gestione o il server licenze.

Se richiesto per l'account Acronis Managed Machine Service (agente), specificare un account di un utente di dominio che dispone di privilegi di amministrazione su tutti i nodi del cluster Hyper-V. Con questo account l'agente sarà in grado di accedere alle macchine virtuali su ciascuno dei nodi. In alternativa, è possibile scegliere di creare un nuovo account per l'agente. Quindi, per la creazione di piani di backup centralizzati o il ripristino di attività, sarà necessario specificare le credenziali per l'account di dominio con i privilegi necessari.

Se è stato installato il server di gestione, scegliere di registrare il relativo agente durante l'installazione.

## 2.6 Installazione dell'Agente per Exchange

L'Agente per Exchange garantisce la protezione dei dati dei server di Microsoft Exchange.

### Preparazione

**Licenze.** Assicurarsi di disporre di un numero sufficiente di licenze. È necessaria una licenza per server Exchange. Se si dispone di un cluster Exchange, si consiglia di ottenere le licenze per ciascuno dei suoi nodi. L'Agente per Exchange richiede una delle seguenti licenze per funzionare:

- Acronis Backup & Recovery 11.5 for Microsoft Exchange Server.
- Acronis Backup & Recovery 11.5 Advanced Server SBS Edition.

**Requisiti.** Assicurarsi che il server Exchange soddisfi i seguenti requisiti:

- Per Microsoft Exchange Server 2003 SP2: È necessario installare la correzione <http://support.microsoft.com/kb/908072>.
- Per Microsoft Exchange Server 2007/2010: È necessario installare il pacchetto MAPI Client e Collaboration Data Objects (versione 1.2.1). Per scaricare e installare questo pacchetto, visitare <http://www.microsoft.com/download/en/details.aspx?id=6248>.
- Il writer di Exchange per VSS deve essere attivato. In Windows Small Business Server 2003, il writer è disattivato per impostazione predefinita. Per istruzioni su come attivarlo, consultare il seguente articolo della Microsoft Knowledge Base <http://support.microsoft.com/kb/838183/> (<http://support.microsoft.com/kb/838183/en>).

### Quale programma di installazione scegliere?

L'Agente per Exchange è incluso nei programmi di installazione sia dell'edizione autonoma che delle edizioni avanzate di Acronis Backup & Recovery 11.5. La funzionalità fornita dall'agente è la stessa in entrambi i programmi di configurazione. Tuttavia, alcune funzionalità avanzate possono essere utilizzate solo in combinazione con i componenti delle edizioni avanzate di Acronis Backup & Recovery 11.5. Di seguito sono riportati alcuni suggerimenti per aiutare a scegliere tra una configurazione autonoma e una avanzata.

- **Programma di installazione delle edizioni autonome di Acronis Backup & Recovery 11.5**  
Consigliato per il backup dei dati di Exchange in organizzazioni Exchange semplici con server Exchange autonomi che ospitano tutti i servizi e i dati di Exchange.
- **Programma di installazione delle edizioni avanzate di Acronis Backup & Recovery 11.5**  
Consigliato per grandi organizzazioni Exchange dove più server Exchange sono integrati in un cluster. È possibile utilizzare le seguenti funzionalità solo nelle configurazioni avanzate di Acronis Backup & Recovery 11.5:
  - **Protezione completa dei cluster di Exchange**

Richiede l'installazione di Acronis Backup & Recovery 11.5 Management Server e l'installazione dell'Agente per Exchange su ogni nodo del cluster.

▪ **Utilizzo del metodo di backup completo rapido**

Richiede l'installazione di Acronis Backup & Recovery 11.5 Management Server e Acronis Backup & Recovery 11.5 Storage Node. Richiede l'installazione del componente aggiuntivo "Express backup and deduplication" nell'Agente per Exchange.

Il componente aggiuntivo "Express backup and deduplication" deve essere acquistato separatamente. Non è necessario acquistare e installare questo componente aggiuntivo se l'Agente per Windows e il suo componente aggiuntivo di deduplicazione sono già installati sul server di Exchange.

### **Installazione dal programma di installazione delle edizioni autonome.**

Eseguire il programma di installazione e seguire le istruzioni sullo schermo.

### **Installazione dal programma di installazione delle edizioni avanzate.**

---

*L'installazione remota dell'Agente per Exchange non è possibile, poiché l'installazione dell'agente presenta certi requisiti che è possibile verificare solo nella modalità di installazione interattiva locale.*

---

### **Installazione dell'agente sul server Exchange**

1. Eseguire il programma di installazione.
2. Procedere con la finestra in cui viene chiesto come si desidera utilizzare questa macchina e selezionare la casella di controllo **Esegui il backup dei dati di questa macchina**.
3. Seguire le istruzioni (p. 19) a video.

**Dettagli.** Quando richiesto, fornire il codice di licenza manualmente o specificando il server di gestione o il server delle licenze. Se si dispone del codice di "Express backup and deduplication", fornire anche questo.

Se è stato installato il server di gestione, scegliere di registrare l'Agente per Exchange su di esso durante l'installazione.

### **Installazione degli agenti su nodi del cluster di Exchange**

Per eseguire il backup dei dati in un cluster di Exchange, installare l'agente su ciascun nodo del cluster. Quando si installa l'agente su un nodo del cluster, specificare un account esistente di un utente del dominio per il servizio dell'agente. Con questo account l'agente sarà in grado di accedere ai dati nel cluster su ciascuno dei nodi. L'account deve disporre di privilegi di amministrazione su ciascuno dei nodi del cluster.

Per specificare l'account per il servizio dell'agente all'installazione:

1. Eseguire il programma di installazione.
2. Procedere con la finestra in cui viene chiesto come si desidera utilizzare questa macchina e selezionare la casella di controllo **Desidero selezionare manualmente i componenti Acronis e personalizzare la procedura di installazione**.
3. Nella finestra di selezione dei componenti, selezionare **Agente per Exchange**.
4. Quando richiesto, fornire il codice di licenza manualmente o specificando il server di gestione o il server delle licenze. Se si dispone del codice di "Express backup and deduplication", fornire anche questo.
5. Seguire le istruzioni a video.

**Dettagli.** Quando viene richiesto di assegnare account di accesso ai servizi Acronis, in **Acronis Managed Machine Service (agente)**, selezionare **Utilizza un account esistente** e specificare

l'account con privilegi di amministrazione su ciascuno dei nodi del cluster. In alternativa, è possibile scegliere di creare un nuovo account per l'agente. Quindi, per la creazione di piani di backup centralizzati o il ripristino di attività, sarà necessario specificare le credenziali per l'account di dominio con i privilegi necessari.

Se è stato installato il server di gestione, scegliere di registrare l'Agente per Exchange su di esso durante l'installazione.

## 3 Controllo di aggiornamenti software

Ogni volta che si avvia la console di gestione, Acronis Backup & Recovery 11.5 controlla se è disponibile una nuova versione del software sul sito Web Acronis. In questo caso, il software fornisce un collegamento per scaricare un programma di installazione della nuova versione.

Per controllare manualmente gli aggiornamenti, avviare la console di gestione, quindi fare clic su **Guida > Verifica la disponibilità di aggiornamenti**. Nella stessa finestra, è inoltre possibile disabilitare il controllo automatico degli aggiornamenti.

Un altro modo per abilitare o disabilitare il controllo automatico degli aggiornamenti è configurare Acronis Administrative Template. In questo caso, il valore del parametro impostato nel modello amministrativo sostituirà l'impostazione nella finestra **Verifica la disponibilità di aggiornamenti**. Per ulteriori dettagli, consultare "Parametri impostati attraverso il modello amministrativo" nella Guida del prodotto o nel Manuale utente.

Per informazioni sull'aggiornamento di Acronis Backup & Recovery 11.5, consultare la sezione "Aggiornamento" (p. 29) (per l'installazione locale in Windows) o la sezione dell'installazione corrispondente (per altre modalità di installazione).

## 4 Disinstallazione di Acronis Backup & Recovery 11.5

Questa sezione descrive la disinstallazione di Acronis Backup & Recovery 11.5.

### 4.1 Disinstallazione delle edizioni avanzate di Acronis Backup & Recovery 11.5

Quando viene disinstallato un componente che utilizza una licenza in Acronis License Server, la licenza rimane assegnata alla macchina. Per utilizzare questa licenza per una macchina diversa, revocare la licenza manualmente.

#### 4.1.1 Disinstallazione di Windows

##### Disinstallazione interattiva

Per disinstallare Acronis Backup & Recovery 11.5 o i suoi componenti, si consiglia di utilizzare le seguenti procedure anziché gli strumenti **Installazione applicazioni** o **Programmi e funzionalità** di Windows.

##### *Per disinstallare i componenti di Acronis Backup & Recovery 11.5*

1. Selezionare **Start -> Tutti i programmi -> Acronis -> Disinstalla Acronis Backup & Recovery 11.5**.
2. Per eliminare le informazioni associate (vedere più avanti in questo argomento), selezionare la casella di controllo **Rimuovi il registro, le attività, i depositi e le impostazioni di configurazione del prodotto**.
3. Fare clic su **Rimuovi**.

##### *Per disinstallare singoli componenti o funzionalità di Acronis Backup & Recovery 11.5*

1. Avviare il programma di installazione di Acronis Backup & Recovery 11.5.
2. Fare clic su **Installa Acronis Backup & Recovery 11.5**.
3. Fare clic su **Modifica**.
4. Deselezionare le caselle di controllo accanto ai nomi dei componenti o delle funzionalità da disinstallare.
5. Per eliminare le informazioni associate (vedere più avanti in questa sezione), selezionare la casella di controllo **Rimuovi il registro, le attività, i depositi e le impostazioni di configurazione del prodotto**.

##### Eliminazione delle informazioni associate

Se si ha intenzione di reinstallare un componente in un momento successivo, è possibile conservare le informazioni associate ad esso.

Se al contrario si desidera eliminare queste informazioni, selezionare la casella di controllo **Rimuovi il registro, le attività, i depositi e le impostazioni di configurazione del prodotto**. Di conseguenza, le seguenti informazioni verranno eliminate:

- Quando viene disinstallato Acronis Backup & Recovery 11.5 Agent for Windows: il registro e le attività dell'agente

- Quando viene disinstallato Acronis Backup & Recovery 11.5 Management Server: i database del server di gestione, che archivia la configurazione dei criteri, il registro delle operazioni e le statistiche
- Quando viene disinstallato Acronis Backup & Recovery 11.5 Storage Node il registro e le attività del nodo di archiviazione

## Disinstallazione non assistita

Per disinstallare un componente o una funzionalità di Acronis Backup & Recovery 11.5 in modalità non assistita, è necessario eseguire l'utilità **msiexec**. Questa utilità utilizza il pacchetto di installazione corrispondente (un file .msi).

### **Per disinstallare un componente o una funzionalità**

1. Estrarre il pacchetto di installazione corrispondente in una cartella o in una condivisione di rete.
2. Eseguire il seguente comando (qui, il pacchetto di installazione sarà AcronisAgentWindows.msi, salvato nella condivisione di rete \\myserver\share network):

```
msiexec /uninstall \\myserver\share\AcronisAgentWindows.msi /qb
```

### **Disinstallazione di un agente**

Quando viene disinstallato un agente, si consiglia di disinstallare prima le sue funzionalità, poi l'agente stesso e successivamente il componente Acronis Backup & Recovery 11.5 Agent Core.

Ad esempio, se l'agente è installato con la funzionalità **Universal Restore**, eseguire i comandi di installazione nel seguente ordine:

```
msiexec /uninstall \\myserver\share\AcronisUniversalRestore.msi /qb
msiexec /uninstall \\myserver\share\AcronisAgentWindows.msi /qb
msiexec /uninstall \\myserver\share\AcronisAgentCore.msi /qb
```

### **Disinstallazione del server licenze**

Per disinstallare Acronis License Server, è necessario eseguire questa operazione dopo aver disinstallato tutti gli agenti che lo utilizzano. Tenere a mente che il server licenze può essere utilizzato da altri prodotti Acronis.

Il server licenze è integrato nel server di gestione. Per disinstallare il server di gestione, eseguire il seguente comando (cambiare il percorso se necessario):

```
msiexec /uninstall \\myserver\share\AcronisManagementServer.msi /qb
```

Per disinstallare il server licenze installato come componente separato, eseguire il seguente comando (cambiare il percorso se necessario):

```
msiexec /uninstall \\myserver\share\AcronisLicenseServer.msi /qb
```

## Disinstallazione remota

La disinstallazione remota viene eseguita tramite l'utilità **remote\_uninstaller.exe**. Consente di disinstallare tutti i componenti di Acronis Backup & Recovery 11.5 dalle macchine specificate che eseguono Windows. I registri, le attività, i depositi e le impostazioni di configurazione delle macchine rimarranno intatti.

L'utilità è disponibile su qualunque macchina Windows in cui è installata Acronis Backup & Recovery 11.5 Management Console o Acronis Backup & Recovery 11.5 Management Server. Il percorso dell'utilità è il seguente:

- In una versione a 32 bit di Windows:  
`%CommonProgramFiles%\Acronis\BackupAndRecovery\Common`
- In una versione a 64 bit di Windows:  
`%CommonProgramFiles(x86)%\Acronis\BackupAndRecovery\Common`

## Preparazione

I passaggi preparativi su ciascuna delle macchine sono gli stessi dell'installazione remota (p. 54).

## Esecuzione dell'utilità

Nella riga di comando, immettere il percorso completo dell'utilità e il percorso completo di un file di testo con l'elenco delle macchine richieste.

Ogni riga del file specificato deve contenere informazioni su una macchina nel seguente formato:

```
<indirizzo IP o nome host macchina>;<nome utente>;<password>
```

## Esempio

```
"%CommonProgramFiles%\Acronis\BackupAndRecovery\Common\remote_uninstaller.exe"  
C:\machines_list.txt
```

dove il file `machines_list.txt` contiene le seguenti righe:

```
10.200.200.10;usr5;123456  
10.200.200.15;admin25;"654 321"
```

Quando si esegue l'utilità, essa indica se la procedura di disinstallazione è stata avviata correttamente su ogni macchina. L'utilità non segnala se la disinstallazione è stata eseguita correttamente o no.

## 4.1.2 Disinstallazione in Linux

### Per disinstallare i componenti di Acronis Backup & Recovery 11.5

Effettuare le seguenti operazioni come utente root:

1. Eseguire i seguenti comandi per disinstallare i componenti di Acronis Backup & Recovery 11.5:

```
# /usr/lib/Acronis/BackupAndRecovery/uninstall/uninstall  
# /usr/lib/Acronis/BootableComponents/uninstall/uninstall  
# /usr/lib/Acronis/BackupAndRecoveryConsole/uninstall/uninstall
```

2. Eseguire il seguente comando per eliminare i file di origine del modulo SnapAPI:

```
# rm -rf /usr/src/snapapi*
```

Per disinstallare tutti i componenti in modalità non assistita, eseguire ogni comando `./uninstall` con il parametro `-a`.

## 4.2 Eliminazione di ESX(i) Virtual Appliance

---

*Acronis Backup & Recovery 11.5 Management Server fornisce un modo semplice per rimuovere l'Agente per ESX(i) dai server ESX o ESXi. In generale, si potrebbe preferire questo metodo alla procedura descritta successivamente in questa sezione.*

*Collegare la console al server di gestione. Nella struttura **Navigazione**, fare clic con il pulsante destro su **Macchine virtuali**, quindi selezionare **Rimuovi Agente per ESX(i)**. Fare riferimento alla guida sensibile al contesto per ulteriori istruzioni.*

---



È necessario eliminare manualmente l'Agente per ESX(i) (Virtual Appliance), o VA, nei seguenti casi:

- Il VA non è registrato sul server di gestione.
- Non si sta utilizzando vCenter Server o l'integrazione con vCenter Server non è abilitata.
- Il VA è danneggiato.

#### ***Per rimuovere l'Agente per ESX(i) (Virtual Appliance) manualmente***

1. Avviare VMware vSphere Client e accedere all'host ESX(i) o a vCenter Server.
2. Spegnerne il VA.
3. Se il VA utilizza un archivio collegato localmente su un disco virtuale e si desidera preservare i dati sul disco, eseguire la seguente operazione:
  - a. Fare clic con il pulsante destro sul VA, quindi selezionare **Modifica impostazioni**.
  - b. Selezionare il disco con l'archivio, quindi fare clic su **Rimuovi**. In **Opzioni di rimozione**, fare clic su **Rimuovi dalla macchina virtuale**.
  - c. Fare clic su **OK**.

Di conseguenza, il disco rimarrà nel datastore. È possibile collegare il disco a un altro VA.

4. Fare clic con il pulsante destro sul VA, quindi selezionare **Elimina dal disco**.
5. Rimuovere il VA dal server di gestione. Ignorare questo passaggio se l'appliance non è registrato sul server di gestione o è già stato rimosso.

Per rimuovere il VA, connettersi al server di gestione, fare clic con il pulsante destro sul VA nell'elenco **Tutte le macchine fisiche** e fare clic su **Elimina macchina da AMS**.

## **4.3 Eliminazione di Acronis Secure Zone**

La disinstallazione di Acronis Backup & Recovery 11.5 non influisce su Acronis Secure Zone e sul suo contenuto. Sarà sempre possibile ripristinare i dati da Acronis Secure Zone con l'avvio dal supporto di avvio.

Se si desidera eliminare Acronis Secure Zone, eseguire le seguenti operazioni nel sistema operativo (prima di disinstallare l'agente) o dal supporto di avvio.

#### ***Per eliminare Acronis Secure Zone***

1. Nel menu **Azioni**, fare clic su **Gestisci Acronis Secure Zone**.
2. Nella finestra **Eliminazione di Acronis Secure Zone** selezionare i volumi a cui si desidera aggiungere lo spazio liberato dalla zona, quindi fare clic su **OK**.

Se vengono selezionati diversi volumi, lo spazio sarà distribuito proporzionalmente a ogni partizione. Se non si seleziona alcun volume, lo spazio liberato diventa non allocato.

Dopo aver fatto clic su **OK**, Acronis Backup & Recovery 11.5 avvierà l'eliminazione della zona.

## **Informazioni sul copyright**

Copyright © Acronis International GmbH, 2002-2012. Tutti i diritti riservati.

"Acronis" e "Acronis Secure Zone" sono marchi registrati di Acronis International GmbH.

"Acronis Compute with Confidence", "Acronis Startup Recovery Manager", "Acronis Active Restore" e il logo Acronis sono marchi registrati di Acronis International GmbH.

Linux è un marchio registrato di Linus Torvalds.

VMware e VMware Ready sono marchi commerciali e/o marchi registrati di VMware, Inc. negli Stati Uniti e/o in altre giurisdizioni.

Windows e MS-DOS sono marchi registrati di Microsoft Corporation.

Tutti gli altri marchi commerciali e copyright a cui si fa riferimento sono proprietà dei rispettivi titolari.

La diffusione di versioni di questo documento modificate sostanzialmente è proibita senza il permesso esplicito del titolare del copyright.

La diffusione di quest'opera o di opere da essa derivate sotto qualsiasi forma standard di libro (cartaceo) a scopi commerciali è proibita in assenza del permesso da parte del titolare del copyright.

LA PRESENTE DOCUMENTAZIONE È FORNITA "COSÌ COME SI PRESENTA" E QUALSIVOGLIA CONDIZIONE, DICHIARAZIONE E GARANZIA, SIA ESSA ESPRESSA O IMPLICITA, IVI INCLUSA QUALSIASI GARANZIA IMPLICITA DI COMMERCIALIZZABILITÀ, IDONEITÀ AD UN FINE SPECIFICO O PER EVITARE TRASGRESSIONI, SI INTENDE ESCLUSA, NELLA MISURA IN CUI LE SUDETTE RINUNCE SIANO DA INTENDERSI LEGALMENTE CONSENTITE.

Assieme al Software e/o al Servizio potrebbe essere fornito codice di terze parti. I termini di licenza di tali terze parti sono descritti in dettaglio nel file license.txt che si trova nella directory di installazione principale. È sempre possibile trovare l'elenco degli ultimi aggiornamenti del codice di terze parti e i relativi termini di licenza utilizzati con il Software e/o il servizio all'indirizzo <http://kb.acronis.com/content/7696>

## **Tecnologie protette da brevetto Acronis**

Le tecnologie utilizzate in questo prodotto sono protette dai seguenti brevetti: brevetto U.S. nr. 7,047,380; brevetto U.S. nr. 7,246,211; brevetto U.S. nr. 7,318,135; brevetto U.S. nr. 7,366,859; brevetto U.S. nr. 7,636,824; brevetto U.S. nr. 7,831,789; brevetto U.S. nr. 7,886,120; brevetto U.S. nr. 7,934,064; brevetto U.S. nr. 7,949,635; brevetto U.S. nr. 7,979,690; brevetto U.S. nr. 8,069,320; brevetto U.S. nr. 8,073,815; brevetto U.S. nr. 8,074,035.